

INTRODUCCIÓN

El lector encontrará en el presente trabajo seis ejes fundamentales que están enmarcados en el siguiente esquema:

Capítulo I: Inicia con el planteamiento del problema, la contextualización, posteriormente encontramos el análisis crítico determinando en el las causas del

problema, argumentos con los cuales se procede a la formulación del problema.

Capítulo II: Se procede a efectuar la fundamentación teórica de las variables, estableciendo así conceptos y definiciones de cada una de ellas que permita realizar un estudio amplio y detallado, para la formulación de la hipótesis.

Capítulo III: Se determina la modalidad a seguir en la investigación, los tipos de investigación que se va utilizar, las técnicas e instrumentos de investigación y el plan de procesamiento y análisis de información.

Capítulo IV: Se realiza un análisis e interpretación de los resultados obtenidos de la aplicación de la encuesta, y la verificación de la hipótesis.

Capítulo V: Se realiza el Marco Administrativo en donde se analiza los recursos que se usarán tanto humanos, tecnológicos, financieros y materiales; luego se obtendrá varias conclusiones y se planteará algunas recomendaciones.

Capítulo VI: Se desarrolla la propuesta la misma que es mi aporte a la investigación

Con formato: Fuente: (Predeterminado) Arial, Espacio ajustado en 16 pto

Con formato: Fuente: (Predeterminado) Arial, Español (alfab. internacional), Espacio ajustado en 16 pto

Con formato: Fuente: (Predeterminado) Arial, Sin Negrita

Con formato: Fuente: (Predeterminado) Arial

Con formato: Fuente:

Con formato: Fuente: (Predeterminado) Arial

Con formato: Fuente:

Con formato: Fuente: (Predeterminado) Arial

Con formato: Fuente:

Con formato: Fuente: (Predeterminado) Arial

cuyo tema es “La Alimentación y su influencia en la Desarrollo de las Inteligencias en los niños”.

Con formato: Fuente:

Con formato: Fuente:
(Predeterminado) Arial

Para la elaboración de este trabajo se tuvo la colaboración de la directora del plantel, la buena disposición de los docentes para dar la información requerida.

La dificultad que se tuvo en esta investigación es que no se encontró documentos o tesis similares al tema de estudio, por lo que se debió hacer uso de bibliografía de varios autores.

Pongo en consideración el presente trabajo, a los directivos del Jardín de Infantes “Rosa Zárate” y a los estudiantes de la Facultad de Ciencias Humanas y de la Educación, para que lo estudien y lo apliquen según sus requerimientos, ya que contiene una propuesta que no es definitiva, pues espero que quién haga uso de esta trabajo, de su aporte para el perfeccionamiento de la misma.

Con formato: Fuente:
(Predeterminado) Arial

CAPÍTULO I

Con formato: Fuente:
(Predeterminado) Arial, Negrita,
Espacio ajustado en 14 pto

EL PROBLEMA

Con formato: Fuente:
(Predeterminado) Arial

1.1 TEMA

Con formato: Fuente:
(Predeterminado) Arial, 12 pto

“Influencia de la Alimentación en el Desarrollo de las Inteligencias en los niños de Cinco Años ~~de la Escuela del Jardín de Infantes~~ “Rosa Zárate” del Cantón Salcedo año Lectivo 2008 – 2009”.

Con formato: Fuente:
(Predeterminado) Arial, Negrita,
Espacio ajustado en 14 pto

Con formato: Fuente:
(Predeterminado) Arial

Con formato: Fuente:
(Predeterminado) Arial, Negrita,
Espacio ajustado en 14 pto

1.2. PLANTEAMIENTO DEL PROBLEMA

Con formato: Fuente:
(Predeterminado) Arial

Con formato: Fuente:
(Predeterminado) Arial, 12 pto

1.2.1 CONTEXTUALIZACIÓN

Con formato: Fuente:
(Predeterminado) Arial, 12 pto

La provincia de Cotopaxi se caracteriza por ser eminentemente agrícola y a la vez es un centro de acopio de toda la producción. Existe una variedad de productos de buena calidad, ya que son pocos aprovechados por los mismos productores y los cambian con productos elaborados químicamente.

Con formato: Fuente:
(Predeterminado) Arial

Con formato: Fuente:
(Predeterminado) Arial, Negrita,
Espacio ajustado en 16 pto

Con formato: Fuente:
(Predeterminado) Arial

Con formato: Fuente:
(Predeterminado) Arial, Negrita,
Espacio ajustado en 16 pto

El cantón Salcedo una ciudad de la provincia de Cotopaxi cuenta con parroquias ubicadas en diferentes sectores, y gracias a su clima existe gran variedad de productos como frutas, hortalizas tubérculos, etc. Sin embargo. Nos hemos dado cuenta que los productores no aprovechan esto en su alimentación diaria, sabemos que el consumo masivo es de carbohidratos, grasas y productos ya pre elaborados, dando como resultado la mala alimentación que limita el desarrollo académico y el aprendizaje de los niños.

Con formato: Fuente:
(Predeterminado) Arial

Con formato: Fuente:
(Predeterminado) Arial

Con formato: Fuente:
(Predeterminado) Arial

Con formato: Fuente:
(Predeterminado) Arial

Uno de los mayores problemas que afecta seriamente el desarrollo del pensamiento y aprendizaje de nuestros es una deficiente alimentación, la cantidad y calidad de nutrientes para la vida del ser humano.

Es importante conocer como se alimentan las personas de nuestro ciudad, pues alimentación diaria es pobre en nutrientes y esto debe fundamentalmente al desconocimiento de las propiedades de cada uno de alimentos, pobreza y tras causas; es por eso que encontramos desde hace algunos años enfermedades causadas por este problema que afecta además al crecimiento y desarrollo normal, físico y mental de los niños.

Es conocido por todos que “comer bien” (alimentarse) es la mejor protección contra las enfermedades.

Las enfermedades se dan por una deficiente alimentación, por ignorancia de los padres de familia que teniendo todo al alcance, no sabemos aprovechar, conociendo y sabiendo que nuestro cantón es eminentemente agrícola produciendo: fréjol, arveja, lenteja, maíz, choclo, morocho, cebada, trigo, quinua, habas, entre otros; que sirven para el crecimiento, formación y reparación de los músculos, el cerebro, la sangre, los huesos, y todos los órganos y tejidos del cuerpo.

Además encontramos variedad de hortalizas y leguminosas; entre las que tenemos: brócoli, col, pimiento, lechuga, coliflor, tomate pepino, rábano, cebolla, zanahoria, remolacha, acelga, espinaca, nabos, aguacate; en frutas encontramos: manzana, durazno, guayaba, limón, naranja, mandarina, taxo, granadilla, mora, fresa; productos contienen proteínas vitaminas y minerales.

En nuestra ~~ae cantón institución no ha existido~~ preocupación ni campañas por preocupación por parte de ~~las miembros de la salud, ni autoridades de turno.~~ Nosotros como y educadores preocupados por el bajo rendimiento de los niños

~~de la Institución~~ y que año a año aumenta el porcentaje, no podemos ser indiferentes a lo expuesto; queremos con nuestra labor mejorar ~~el su~~ desarrollo académico ~~de los niños~~ con la ayuda de un especialista en nutrición.

S, sabemos que mediante la investigación lograremos conocer el origen del problema sus causas, efectos y consecuencias; ello nos encamina a encontrar la solución al mismo y con cuyos resultados pretendemos mejorar la buena alimentación del niño. Y aunque los recursos son limitados los productos que priman en las comidas de los niños y niñas son granos, verduras, cereales y frutas, sin embargo, lo que si es seguro es que con este valor es imposible comprar alimentos de buena calidad, a pesar de que por volumen sí se obtienen beneficios. A pesar de ello es preciso que en estos centros se elaboren menús variados para optimizar productos de temporada y así también ayudar en el desarrollo integral y nutricional de los infantes.

1.2.2 ANÁLISIS CRÍTICO

La mala alimentación es un problema muy preocupante por los factores de pobreza, costumbres de las personas, los malos hábitos y sobre todo el desconocimiento de las propiedades nutritivas de los alimentos para ello es necesario mantener la charlas con un especialista que ayuden a todos a cambiar las malas costumbres, por buenos hábitos alimenticios. La alimentación es muy importante para el ser humano ya que produce nutrientes necesarios para fortalecer la energía que el cuerpo necesita. Después de realizar la investigación dentro de la Escuela “Rosa Zárate” donde se encuentra el problema de los niños, donde ayudara tanto a los padres como a los niños a conocer como se deben alimentar los niños dentro de su etapa de crecimiento.

La alimentación es la base necesaria para un buen desarrollo físico, psíquico y social de los niños. Una buena nutrición es la primera línea de defensa contra numerosas enfermedades infantiles que pueden dejar huellas en los niños de por vida. Una buena nutrición y una buena salud están directamente

Con formato: Fuente: 12 pto, Color de fuente: Automático

Con formato: Fuente: (Predeterminado) Arial

Con formato: Fuente: 12 pto, Color de fuente: Automático

Con formato: Fuente: (Predeterminado) Arial

Con formato: Fuente: 12 pto, Color de fuente: Automático

Con formato: Fuente: (Predeterminado) Arial

Con formato: Fuente: 12 pto, Color de fuente: Automático

Con formato: Fuente: (Predeterminado) Arial

Con formato: Fuente: (Predeterminado) Arial, 12 pto

Con formato: Fuente: (Predeterminado) Arial

Con formato: Fuente: (Predeterminado) Arial, 12 pto

Con formato: Espacio Después: 0 pto, Interlineado: 1,5 líneas

Con formato: Espacio Después: 0 pto

Con formato: Fuente: (Predeterminado) Arial

Con formato: Fuente: (Predeterminado) Arial, 12 pto

Con formato: Fuente: (Predeterminado) Arial

Con formato: Fuente: (Predeterminado) Arial, 12 pto

Con formato: Fuente: (Predeterminado) Arial, 12 pto

Con formato: Fuente: (Predeterminado) Arial, 12 pto

Con formato: Fuente: (Predeterminado) Arial, 12 pto

Con formato: Fuente: (Predeterminado) Arial, 12 pto, Color de fuente: Automático

Con formato: Normal, Sangría: Izquierda: 0 cm

conectadas a través del tiempo de vida, pero la conexión es aún más vital durante la infancia. Es en este periodo que los niños podrán adquirir buenos hábitos durante la comida en lo que se refiere a la variedad, al sabor, etc. Los efectos de la desnutrición en la primera infancia (0 a 8 años) pueden ser devastadores y duraderos. Pueden impedir el desarrollo conductual y cognitivo, el rendimiento escolar y la salud reproductiva, debilitando así la futura productividad en el trabajo.~~El juego es una actividad libre: es un acontecimiento voluntario, nadie está obligado a jugar. Se localiza en unas limitaciones espaciales y en unos imperativos temporales establecidos de antemano o improvisados en el momento del juego. Tiene un carácter incierto. Al ser una actividad creativa, espontánea y original, el resultado final del juego fluctúa constantemente, lo que motiva la presencia de una agradable incertidumbre que nos cautiva a todos. Es una manifestación que tiene finalidad en si misma, es gratuita, desinteresada e intrascendente. Esta característica va a ser muy importante en el juego infantil ya que no posibilita ningún fracaso.~~

Con formato: Fuente: (Predeterminado) Arial, 12 pto

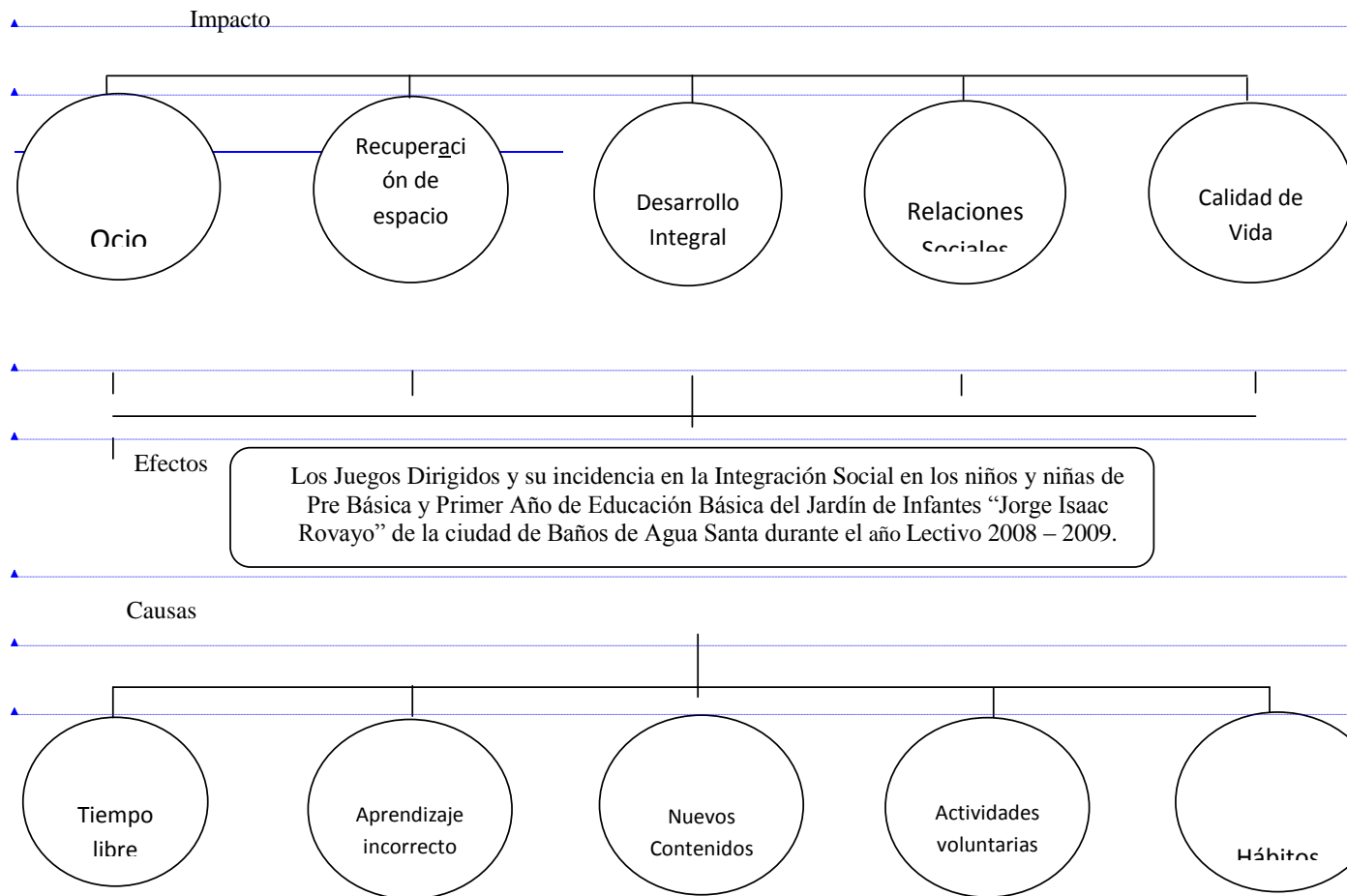
Con formato: Fuente: (Predeterminado) Arial

Con formato: Fuente: (Predeterminado) Arial, 12 pto

Con formato: Justificado, Espacio Después: 0 pto, Interlineado: 1,5 líneas

Con formato: Fuente: 12 pto

1.2.3 ÁRBOL DEL PROBLEMA



Con formato: Fuente: (Predeterminado) Arial

Con formato: Fuente: (Predeterminado) Arial, 12 pto

Con formato: Fuente: 12 pto

Con formato: Fuente: 12 pto

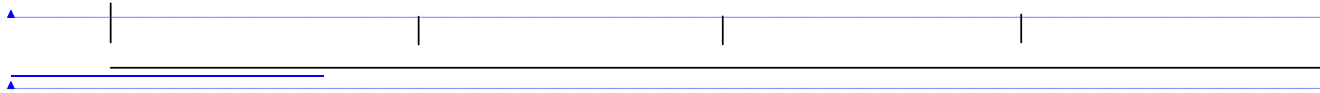
Con formato: Fuente: 12 pto

Con formato: Fuente: 12 pto

Con formato: Fuente: 12 pto

Con formato: Fuente: 12 pto

Con formato: Fuente: 12 pto



Con formato: Fuente: 12 pto

Con formato: Fuente: 12 pto

1.2.4 PROGNOSIS

Si no se ~~ut~~realiza adecuadamente el estudio acerca de la Alimentación en los niños corremos el riesgo ~~recurso de los Juegos Dirigidos de que el Desarrollo de las Inteligencias en ellos corremos el riesgo de desperdiciar un recurso pedagógico muy valioso~~ sea el apropiado.

1.2.5 FORMULACIÓN DEL PROBLEMA

~~¿De que manera influye la Alimentación en el Desarrollo de las Inteligencias en los niños de Cinco Años de la Escuela “Rosa Zárate” del Cantón Salcedo? Inciden los Juegos Dirigidos en la Integración Social en los niños de Pre Básica y Primer Año de Educación Básica del Jardín de Infantes “Jorge Isaac Rovayo” de la ciudad de Baños de Agua Santa durante el año Lectivo 2008 — 2009?~~

1.2.6 INTERROGANTES

¿Qué problemas se originan por una mala alimentación?

¿Una dieta balanceada previene enfermedades?

¿Se puede prevenir la obesidad infantil con una buena alimentación?

¿Contribuye la actividad física a aprovechar mejor los nutrientes de los alimentos?

¿Contribuye la buena alimentación a mejorar la actitud de un niño?

1.2.6.7 DELIMITACIÓN DEL PROBLEMA

Delimitación Espacial Temporal

Con formato: Fuente: (Predeterminado) Arial, Negrita, Espacio ajustado en 16 pto

Con formato: Fuente: (Predeterminado) Arial

Con formato: Fuente: (Predeterminado) Arial, 12 pto

Con formato: Espacio Después: 0 pto

Con formato: Fuente: (Predeterminado) Arial

Con formato: Sangría: Izquierda: 0 cm

Con formato: Fuente: (Predeterminado) Arial, 12 pto

Con formato: Espacio Después: 0 pto, Interlineado: 1,5 líneas

Con formato: Espacio Después: 0 pto

Con formato: Fuente: (Predeterminado) Arial, Negrita, Espacio ajustado en 16 pto

Con formato: Fuente: (Predeterminado) Arial

Con formato: Fuente: (Predeterminado) Arial, 12 pto

Con formato: Espacio Después: 0 pto

Con formato: Fuente: (Predeterminado) Arial

Con formato: Sangría: Izquierda: 0 cm

Con formato: Fuente: (Predeterminado) Arial

Con formato: Fuente: Negrita, Espacio ajustado en 16 pto

Con formato: Sangría: Izquierda: 0 cm

Con formato: Fuente: (Predeterminado) Arial

Con formato: Fuente: (Predeterminado) Arial, Negrita, Espacio ajustado en 16 pto

Con formato: Fuente: Negrita, Espacio ajustado en 16 pto

Con formato: Fuente: (Predeterminado) Arial, Negrita, Espacio ajustado en 16 pto

Con formato: Fuente: (Predeterminado) Arial

Con formato: Fuente: (Predeterminado) Arial, 12 pto

Con formato: Espacio Después: 0 pto

Con formato

Con formato

~~El presente trabajo investigativo se realiza~~ ~~Esta investigación se realiza en el~~
~~año lectivo 2008-2009 en la Escuela en el Jardín de Infantes “Rosa Zárate” del~~
~~Cantón Salcedo.~~

Con formato: Texto independiente primera sangría, Sangría: Izquierda: 0 cm

Con formato: Fuente: (Predeterminado) Arial

~~“Jorge Isaac Revayo” de la ciudad de Baños de Agua Santa durante el año~~
~~Lectivo 2008—2009.~~

Con formato: Fuente: (Predeterminado) Arial

Con formato: Sangría: Izquierda: 0 cm

Con formato: Fuente: (Predeterminado) Arial

Con formato: Fuente: (Predeterminado) Arial, 12 pto

Con formato: Sangría: Izquierda: 0 cm, Espacio Después: 0 pto

Delimitación Temporal

Esta investigación se realiza en el año lectivo 2008-2009

Con formato: Fuente: (Predeterminado) Arial

Con formato: Fuente: (Predeterminado) Arial, 12 pto

Con formato: Espacio Después: 0 pto

1.3 JUSTIFICACIÓN

Con formato: Fuente: (Predeterminado) Arial

El estudio que se realizará a continuación tiene gran importancia por cuanto el
aporte que se pretende propiciar referente a los ~~Juegos Dirigidos Alimentación~~
nos permitirá lograr una mejor ~~integración Desarrollo de las Inteligencias de~~
los educandos, beneficiar al y niña en su individualidad y en su vida social.

Con formato: Sangría: Izquierda: 0 cm

Con formato: Fuente: (Predeterminado) Arial

Con formato: Fuente: (Predeterminado) Arial

Con formato: Fuente: (Predeterminado) Arial

Esta investigación tendrá un impacto provechoso dentro del servicio que presta
nuestro Jardín de Infantes ya que se espera mejor calidad en la atención no
solo para nuestros estudiantes sino también para sus padres.

Con formato: Texto independiente primera sangría 2, Sangría: Izquierda: 0 cm, Punto de tabulación: No en 0,63 cm

Con formato: Fuente: (Predeterminado) Arial

Con formato: Sangría: Izquierda: 0 cm

Con formato: Fuente: (Predeterminado) Arial, 12 pto

Con formato: Sin Oculto

Este trabajo investigativo es factible ya que cuenta con el apoyo total del nivel
directivo de esta institución en la cual se está llevando a cabo este estudio.

Con formato: Texto independiente primera sangría 2, Sangría: Izquierda: 0 cm, Punto de tabulación: No en 0,63 cm

Con formato: Sangría: Izquierda: 0 cm

Con formato: Fuente: (Predeterminado) Arial

1.4 OBJETIVOS

1.4.1 OBJETIVO GENERAL

Indagar sobre la ~~incidencia de la~~ Alimentación en el Desarrollo de las Inteligencias en los niños de Cinco Años de la Escuela "Rosa Zárate" del Cantón Salcedo ~~de los juegos dirigidos en la integración social en los niños y niñas de Pre Básica y Primer Año de Educación Básica del Jardín de Infantes "Jorge Isaac Rovayo" de la ciudad de Baños de Agua Santa durante el año Lectivo 2008—2009.~~

1.4.2 OBJETIVOS ESPECÍFICOS

- Diagnosticar el nivel de ~~incidencia influencia de la~~ Alimentación ~~es Juegos Dirigidos en el Desarrollo de las Inteligencias en los Niños de Cinco Años en la Integración Social.~~
- Analizar las formas de aplicación, ~~hábitos de Los Juegos Dirigidos alimenticios adecuados dentro de la~~ en los niños de nuestra Institución.
- Elaborar una propuesta para que ~~Los Buena Juegos Dirigidos Alimentación~~ tengan un mayor ~~impacto efecto~~ en la Integración Social en los Niños.

Con formato: Fuente: (Predeterminado) Arial, Negrita, Espacio ajustado en 16 pto

Con formato: Fuente: (Predeterminado) Arial

Con formato: Fuente: (Predeterminado) Arial, 12 pto

Con formato: Espacio Después: 0 pto

Con formato: Fuente: (Predeterminado) Arial

Con formato: Fuente: (Predeterminado) Arial, 12 pto

Con formato: Espacio Después: 0 pto

Con formato: Fuente: (Predeterminado) Arial

Con formato: Sangría: Izquierda: 0 cm

Con formato: Fuente: (Predeterminado) Arial

Con formato: Fuente: (Predeterminado) Arial

Con formato: Fuente: (Predeterminado) Arial

Con formato: Fuente: (Predeterminado) Arial, Negrita, Espacio ajustado en 16 pto

Con formato: Fuente: (Predeterminado) Arial

Con formato

Con formato: Espacio Después: 0 pto

Con formato: Fuente: 12 pto

Con formato

Con formato: Fuente: 12 pto

Con formato

Con formato: Fuente: 12 pto

Con formato

Con formato

Con formato

Con formato

Con formato

Con formato

Con formato

Con formato

Con formato

Con formato

Con formato

Con formato

Con formato

Con formato

Con formato: Fuente: (Predeterminado) Arial, 12 pto

Con formato: Fuente: (Predeterminado) Arial, Negrita, Espacio ajustado en 16 pto

Con formato: Fuente: (Predeterminado) Arial

Con formato: Fuente: (Predeterminado) Arial, 12 pto

Con formato: Espacio Después: 0 pto

CAPÍTULO II

Con formato: Fuente: (Predeterminado) Arial

MARCO TEÓRICO

Con formato: Espacio Antes: 0 pto

Con formato: Fuente: (Predeterminado) Arial, 12 pto

Con formato: Espacio Después: 0 pto

2.1 ANTECEDENTES INVESTIGATIVOS

En la Escuela En el Jardín de Infantes "Rosa Zárate" no se registran estudios sobre La Alimentación y su influencia en el Desarrollo de las Inteligencias de los niños. Por lo tanto hemos de recurrir a documentos relacionados en el Internet.

Con formato: Fuente: (Predeterminado) Arial

Con formato: Fuente: (Predeterminado) Arial, 12 pto, Sin Negrita

Con formato: Fuente: (Predeterminado) Arial

"En los países desarrollados, las investigaciones llevadas a cabo sobre dieta en la primera infancia y desarrollo cognitivo y neurofisiológico posteriores han estado centradas casi exclusivamente en el tipo de leche recibida. Muchos de estos trabajos han constatado que los bebés alimentados con la de la madre obtienen mejores puntuaciones en los test de función cognitiva, pero en una buena parte de ellos no se han tenido en cuenta ciertos factores, como la inteligencia de la madre, que pueden alterar los resultados", defienden los autores del trabajo, liderados por Chatarine Gale, de la Universidad de Southampton (Reino Unido).

Con formato: Fuente: (Predeterminado) Arial, Sin Negrita

Con formato: Fuente: (Predeterminado) Arial

Otros "estudios también han relacionado la exposición prenatal a los ácidos grasos Omega-3, a través de la vía materna, con un posterior mejor desarrollo neurocognitivo, pero sus resultados son inconcluyentes", insisten los investigadores en el último 'The Journal of Child Psychology and Psychiatry'.

Con formato: Fuente: (Predeterminado) Arial, Sin Negrita

Con formato: Fuente: (Predeterminado) Arial

Pero ninguno ha examinado los efectos que tiene la alimentación seguida por los bebés cuando se inician en el consumo de productos sólidos en su desarrollo cerebral. "Hemos analizado las consecuencias de la nutrición cuando los niños cumplen los cuatro años, pero controlando otros factores que pueden influir en su inteligencia, como el coeficiente intelectual de la madre, la clase social, la educación, la calidad del ambiente vivido en el hogar y otros posibles valores que pueden alterar los resultados", comenta a la directora del trabajo.

Con formato: Fuente: (Predeterminado) Arial, Sin Negrita

Con formato: Fuente: (Predeterminado) Arial

Tal y como anuncian los científicos, contaron con la participación de 241 menores de cuatro años, junto a sus madres, seleccionadas del 'Estudio de

Con formato: Fuente: (Predeterminado) Arial, Sin Negrita

Mujeres de Southampton'. Iniciado en 1998, con féminas de 20 a 34 años que no estaban embarazadas en ese momento, este trabajo tiene como fin identificar las influencias maternas en el desarrollo fetal, así como los factores ambientales que pueden determinar el crecimiento, el desarrollo cerebral y la salud de los menores nacidos.

Con formato: Fuente: (Predeterminado) Arial

Un grupo de enfermeras visitó a las madres y a sus bebés cuando tenían seis y 12 meses de edad. A todas se les realizó un cuestionario sobre el tipo de dieta seguida por sus hijos. Las dietas se dividieron en dos grupos. Una primera en la que se incluía la elevada frecuencia del consumo de frutas, vegetales, pescado, comidas caseras y un bajo consumo en productos preparados [potitos] y leche pasteurizada. "Todos estos alimentos forman parte de las recomendaciones realizadas en 2006 para lactantes por el Departamento de Salud británico, lo que conocemos como 'patrón de guía infantil", aclaran los investigadores.

Con formato: Fuente: (Predeterminado) Arial, Sin Negrita

El segundo tipo de dieta se caracterizaba por los considerados 'alimentos de adultos'. Es decir, una elevada ingesta de 'snacks', carne procesada, patatas fritas [chips] y naranjada.

Con formato: Fuente: (Predeterminado) Arial

Con formato: Fuente: (Predeterminado) Arial, Sin Negrita

Con formato: Fuente: (Predeterminado) Arial

Para poder determinar el desarrollo cognitivo de los infantes, un grupo de psicólogos llevó a cabo varios test de atención, habilidad sensoriomotora, memoria y lenguaje en los hogares de los pequeños cuando estos habían cumplido los cuatro años. Asimismo, se indagó sobre su atención visual, precisión motora y fluidez verbal.

Con formato: Fuente: (Predeterminado) Arial, Sin Negrita

Con formato: Fuente: (Predeterminado) Arial

"También valoramos los detalles sobre la educación de la madre, nivel inteligencia, número de hijos previos, ocupación laboral y ambiente reinante en el hogar", destaca la doctora Gale.

Con formato: Fuente: (Predeterminado) Arial, Sin Negrita

Con formato: Fuente: (Predeterminado) Arial

Los menores que cuando eran bebés "siguieron una dieta rica en frutas, verduras y comidas caseras puntuaron más alto en las pruebas de inteligencia

Con formato: Fuente: (Predeterminado) Arial, Sin Negrita

y memoria que los alimentados con el segundo tipo de dieta", rezan las conclusiones del trabajo.

Con formato: Fuente: (Predeterminado) Arial

En ellas se insiste, además, que estos "resultados fueron independientes de la inteligencia o educación materna, su clase social o el ambiente en el domicilio familiar, peso o edad gestacional del hijo al nacer".

Con formato: Fuente: (Predeterminado) Arial, Sin Negrita

Más datos que apoyan las 'bondades' de seguir una dieta sana desde la primera infancia son los que hacen referencia a que los bebés que consumieron con "frecuencia galletas, 'snacks' o patatas fritas tenían un peor desarrollo cognitivo y neurofisiológico tal y como quedó demostrado en las pruebas de lenguaje", agregan los investigadores.

Con formato: Fuente: (Predeterminado) Arial

Con formato: Fuente: (Predeterminado) Arial, Sin Negrita

La directora del estudio es sincera al reconocer "que es posible que el eslabón que encontramos entre una dieta de alta calidad (la fruta, verduras y alimentos caseros) en la primera infancia y la inteligencia a la edad de 4 años no esté causado por la dieta, sino por otras variables que no hemos incluido en el trabajo como la inteligencia del padre".

Con formato: Fuente: (Predeterminado) Arial

Con formato: Fuente: (Predeterminado) Arial, Sin Negrita

Pese a todo defiende que su estudio constata que "incluso en las poblaciones bien alimentadas, los patrones dietéticos en los primeros meses de vida tiene un efecto en el desarrollo cognitivo posterior".

Con formato: Fuente: (Predeterminado) Arial

Con formato: Fuente: (Predeterminado) Arial, Sin Negrita

Con formato: Fuente: (Predeterminado) Arial

2.2 FUNDAMENTACIÓN FILOSÓFICA

Los fundamentos, constituyen los sustentos científicos, técnicos y metodológicos que orientan el proceso educativo de acuerdo al modelo pedagógico definido, a la identidad y a los valores institucionales que permitirán que la institución logre su calidad de excelencia educativa.

Con formato: Fuente: (Predeterminado) Arial, 12 pto

Con formato: Espacio Después: 0 pto

Con formato: Fuente: (Predeterminado) Arial

Con formato: Sangría: Izquierda: 0 cm

Uno de los grandes vacíos de la educación actual es la carencia de conciencia de identidad institucional que tiene los estudiantes, cuya consecuencia es la

Con formato: Sangría: Izquierda: 0 cm

apatía al poner interés en lo que se aprende, ya que solo se lo hace por una calificación, nota o concepto aprobatorio, aspecto que desvía la formación integral, falsea la personalidad del educando e impide la formación integral, solamente si el educando es consciente, será responsable y asumirá la misión de educarse así mismo. ~~Dentro de la educación integral se contempla la recreación y el desarrollo psicomotor del niño como puntales para una educación integral.~~

2.3 FUNDAMENTACIÓN LEGAL

De acuerdo a la ley de educación de lo referente al nivel primario manifestamos lo siguiente:

Orientar la información integral de la personalidad del niño del desarrollo armónico de sus potencialidades intelectivas, afectiva y psicomotrices de conformidad con el otro nivel evolutivo.

A.- El niño debe ser protegido contra las prácticas que puedan fomentar la discriminación racial, religiosa o de cualquier índole. Debe ser educado en un espíritu de comprensión, tolerancia, amistad entre pueblos, paz y fraternidad universal y con plena conciencia de que debe consagrar sus energías al servicio de sus semejantes.

La Asamblea general a considerado estos principios porque el niño es un ser falta de madures física y mental, por lo que necesita protección y cuidados especiales, también la protección legal antes y después de nacimiento.

La Nueva Constitución aprobada con el Referéndum en el 2008, en sus sección primera y en sus artículos 342 al 356, compromete y obliga a todos nosotros a impulsemos con acciones educativas diferentes, en la mejora de la calidad de la educación.

Con formato: Fuente: (Predeterminado) Arial, 12 pto

Con formato: Espacio Después: 0 pto

Con formato: Fuente: (Predeterminado) Arial

Con formato: Fuente: (Predeterminado) Arial, 12 pto

Con formato: Espacio Después: 0 pto

Con formato: Fuente: (Predeterminado) Arial

Con formato: Sangría: Izquierda: 0 cm

Con formato: Fuente: (Predeterminado) Arial

La Ley de Educación y Cultura; El Código de la Niñez y la Adolescencia, en sus artículos 37 y 38, lo cual garantiza una educación de calidad, y eficiencia por parte de la docencia:

Orientar la información integral de la personalidad del niño del desarrollo armónico de sus potencialidades intelectivas, afectiva y psicomotrices de conformidad con el otro nivel evolutivo.-

Con formato: Fuente:
(Predeterminado) Arial

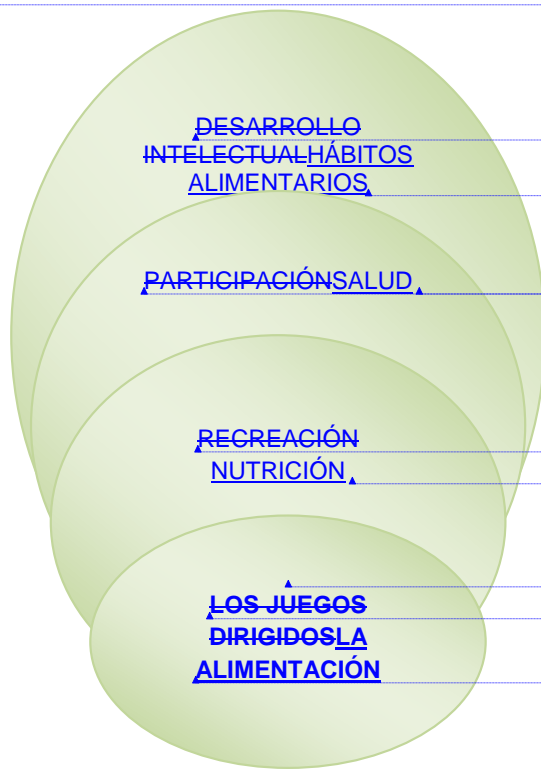
A.- El niño debe ser protegido contra las prácticas que puedan fomentar la discriminación racial, religiosa o de cualquier índole. Debe ser educado en un espíritu de comprensión, tolerancia, amistad entre pueblos, paz y fraternidad universal y con plena conciencia de que debe consagrar sus energías al servicio de sus semejantes.

La Asamblea general a considerado estos principios porque el niño es un ser falta de madures física y mental, por lo que necesita protección y cuidados especiales, también la protección legal antes y después de nacimiento.

Con formato: Fuente:
(Predeterminado) Arial

2.4 CATEGORIZACIÓN DE LAS VARIABLES

CATEGORIZACIÓN DE LA VARIABLE INDEPENDIENTE



Con formato: Fuente: (Predeterminado) Arial, 12 pto

Con formato: Fuente: (Predeterminado) Arial

Con formato: Punto de tabulación: 0,75 cm, Izquierda

Con formato: Fuente: (Predeterminado) Arial, 12 pto

Con formato: Fuente: (Predeterminado) Arial

Con formato: Sangría: Primera línea: 0 cm

Con formato: Fuente: (Predeterminado) Arial, 12 pto

Con formato: Fuente: (Predeterminado) Arial, 12 pto

Con formato: Fuente: (Predeterminado) Arial

Con formato: Espacio Después: 0 pto, Interlineado: sencillo

Con formato: Fuente: (Predeterminado) Arial

Con formato: Fuente: (Predeterminado) Arial

Con formato: Fuente: (Predeterminado) Arial

Con formato: Espacio Después: 0 pto, Interlineado: sencillo

Con formato: Fuente: (Predeterminado) Arial

Con formato: Espacio Después: 0 pto

Con formato: Fuente: (Predeterminado) Arial

Con formato: Fuente: (Predeterminado) Arial

Con formato: Espacio Después: 0 pto

Con formato: Fuente: (Predeterminado) Arial, Negrita

Con formato: Fuente: (Predeterminado) Arial, Negrita

Con formato: Fuente: (Predeterminado) Arial, 12 pto

CATEGORIZACIÓN DE LA VARIABLE DEPENDIENTE



Con formato: Normal, Interlineado: sencillo

Con formato: Fuente: (Predeterminado) Calibri, 11 pto

Con formato: Fuente: (Predeterminado) Arial

Con formato: Fuente: (Predeterminado) Arial

Con formato: Fuente: (Predeterminado) Calibri, 11 pto

Con formato: Fuente: (Predeterminado) Arial

Con formato: Fuente: (Predeterminado) Calibri, 11 pto

Con formato: Fuente: (Predeterminado) Arial

Con formato: Fuente: (Predeterminado) Arial

Con formato: Espacio Después: 0 pto

Con formato: Fuente: Negrita

Con formato: Fuente: (Predeterminado) Arial, Negrita

Con formato: Fuente: Negrita

Con formato: Fuente: (Predeterminado) Arial, Negrita

Con formato: Fuente: (Predeterminado) Arial, 12 pto

2.5. CATEGORÍAS FUNDAMENTALES

2.4.1 EL JUEGO DIRIGIDO LA ALIMENTACIÓN

Consiste en la obtención, preparación e ingestión de alimentos. Por el contrario, la nutrición es el conjunto de procesos fisiológicos mediante los cuales los alimentos ingeridos se transforman y se asimilan, es decir, se incorporan al organismo de los seres vivos, que deben hacer conciencia (aprender) acerca de lo que ingieren, para qué lo ingieren, cuál es su utilidad, cuáles son los riesgos. Así pues, la alimentación es un acto voluntario y la nutrición es un acto involuntario. Otro concepto vinculado a la alimentación, sin ser sinónimo, es el de dieta. Por extensión, se llama alimentación al suministro de energía o materia prima necesarios para el funcionamiento de ciertas máquinas.



- Con formato: Fuente: (Predeterminado) Arial
- Con formato: Fuente: (Predeterminado) Arial
- Con formato: Fuente: (Predeterminado) Arial
- Con formato: Fuente: (Predeterminado) Arial, 12 pto
- Con formato: Sangría: Izquierda: 0 cm
- Con formato: Fuente: (Predeterminado) Arial, Negrita, Espacio ajustado en 16 pto
- Con formato: Fuente: Negrita, Espacio ajustado en 16 pto
- Con formato: Fuente: (Predeterminado) Arial
- Con formato: Normal, Justificado, Interlineado: 1,5 líneas
- Con formato: Fuente: 12 pto
- Con formato: Fuente: (Predeterminado) Arial, 12 pto
- Con formato: Fuente de párrafo predeter., Fuente: (Predeterminado) Arial
- Con formato: Fuente: (Predeterminado) Arial, 12 pto, Sin subrayado, Color de fuente: Automático
- Con formato: Fuente de párrafo predeter., Fuente: (Predeterminado) Arial
- Con formato: Fuente: (Predeterminado) Arial, 12 pto, Sin subrayado, Color de fuente: Automático
- Con formato ...
- Con formato ...
- Con formato ...
- Con formato ...
- Con formato ...
- Con formato ...
- Con formato ...
- Con formato ...
- Con formato ...
- Con formato ...
- Con formato ...
- Con formato ...
- Con formato ...
- Con formato ...
- Con formato ...
- Con formato ...
- Con formato ...
- Con formato ...
- Con formato ...
- Con formato ...
- Con formato ...

De este modo la alimentación es el primer paso de la nutrición; es ingerir calidad y cantidad optima en el momento preciso que necesita nuestro organismo "alimentación balanceada" todo depende del nivel económico de los gustos y hábitos que tengan las personas y de otros factores, si nos adentramos al nivel económico nos damos cuenta que la disponibilidad de las familias no es suficiente para tener una buena alimentación diaria nutritiva y balanceada, sabiendo que los nutrientes son hidratos de carbono, grasas, proteínas., vitaminas, y minerales algunas proteínas como: El pescado, leche, huevos, carne mariscos en general, son inalcanzables para las familias, por cuanto las comidas se tornan en nutrición pobre.

Con formato: Fuente: 14 pto

Con formato: Sin subrayado, Color de fuente: Automático

Con formato: Fuente: (Predeterminado) Arial, 12 pto, Sin subrayado, Color de fuente: Automático

Con formato: Espacio Después: 0 pto

Influye mucho los gustos y hábitos de la alimentación, existe un slogan que dice "comer cantidad no es alimentarse, sino ingerir calidad y variedad es nutrirse".

Con formato: Fuente: (Predeterminado) Arial, 12 pto

Con formato: Justificado, Espacio Después: 0 pto

Con formato: Fuente: (Predeterminado) Arial, 12 pto, Sin subrayado, Color de fuente: Automático

Con formato: Espacio Después: 0 pto

Con formato: Fuente: (Predeterminado) Arial, 12 pto

Con formato: Justificado, Espacio Después: 0 pto

Con formato: Fuente: (Predeterminado) Arial, 12 pto, Sin subrayado, Color de fuente: Automático

Con formato: Espacio Después: 0 pto

Sin embargo existen familias con dinero que no se alimentan bien por el mal hábito en su alimentación causado por el desconocimiento de las propiedades nutrientes que tiene cada uno de los alimentos. La importancia que tiene la alimentación, en la vida del ser humano, que es considerado un ente primordial, dentro de la sociedad que es el portador del desarrollo y adelanto de su entorno.

Con formato: Fuente: (Predeterminado) Arial, 12 pto

Con formato: Fuente: 12 pto

Con formato: Justificado, Interlineado: 1,5 líneas

Con formato: Fuente: 12 pto, Negrita, Sin subrayado, Color de fuente: Automático

Con formato: Justificado

Con formato: Fuente: (Predeterminado) Arial, 12 pto

Con formato: Justificado, Espacio Antes: 0 pto, Después: 0 pto, Interlineado: 1,5 líneas

NUTRICIÓN

Con formato: Fuente: (Predeterminado) Arial, 12 pto, Sin subrayado, Color de fuente: Automático

Con formato: Espacio Después: 0 pto

Es la ciencia que estudia los nutrientes y otras sustancias alimenticias y la forma en que el cuerpo la asimile, a partir de los elementos ingeridos tienden a

suministrar la energía necesaria para los organismos, así como proporcionar las moléculas básicas para su organización plástica".

Con formato: Fuente: (Predeterminado) Arial, 12 pto

Es difícil comprender los complejos procesos que experimentan los nutrientes dentro del cuerpo, como se descomponen para librarse en forma de energía, como son transportados y utilizados para reconstruir el estado del individuo. No obstante es preciso tomar decisiones importante con respecto a la nutrición que incide en la salud de los niños, jóvenes porque no decirlo ancianos de comunidades enteras que sufren de este mal nutricional.

Con formato: Fuente: (Predeterminado) Arial, 12 pto, Sin subrayado, Color de fuente: Automático

Son varios los factores que determinan el crecimiento y la talla (altura) definitiva de un niño. El factor genético (la herencia) influye en gran forma pero no debemos olvidar la importante relación que existe entre Crecimiento y Alimentación.

Con formato: Fuente: (Predeterminado) Arial, 12 pto

Con formato: Fuente: (Predeterminado) Arial, 12 pto, Sin subrayado, Color de fuente: Automático

Con formato: Justificado, Espacio Antes: 0 pto, Después: 0 pto, Interlineado: 1,5 líneas

Está demostrado que una dieta hipocalórica (pocas calorías) severa llevada a cabo sin el control del médico o nutricionista, altera el crecimiento en dos etapas: si la malnutrición dura poco tiempo, el retraso de crecimiento se recupera tan pronto como se vuelva a una alimentación adecuada. En cambio, si el déficit alimentario se prolonga por más tiempo, la fase de recuperación no se produce aunque se restablezca la dieta equilibrada con un suplemento.

Con formato: Fuente: (Predeterminado) Arial, 14 pto

Con formato: Fuente: (Predeterminado) Arial, 12 pto, Sin subrayado, Color de fuente: Automático

Las consecuencias de la malnutrición son especialmente severas si esta se produce en edades muy tempranas. Es importante tener en cuenta tanto la provisión de nutrientes para un adecuado crecimiento y desarrollo, como también para iniciar la prevención de trastornos en la adultez.

Con formato: Fuente: (Predeterminado) Arial, 14 pto

Con formato: Fuente: (Predeterminado) Arial, 12 pto, Sin subrayado, Color de fuente: Automático

Con formato: Fuente: (Predeterminado) Arial, 14 pto

Con formato: Fuente: (Predeterminado) Arial, 12 pto, Sin subrayado, Color de fuente: Automático

La enseñanza de una correcta alimentación desde la niñez, con el transcurso del tiempo genera hábitos alimentarios que acompañan al individuo durante toda la vida.

Con formato: Fuente: (Predeterminado) Arial, 14 pto

Con formato: Fuente: 12 pto, Negrita, Sin subrayado, Color de fuente: Automático

Con formato: Justificado, Interlineado: 1,5 líneas

Con formato: Fuente: 12 pto, Negrita

SALUD

Con formato: Sin subrayado, Color de fuente: Automático

La salud física, consiste en el buen funcionamiento fisiológico del organismo; es decir, cuando las funciones físicas se desarrollan de manera normal. La salud física nos conserva aptos y dispuestos físicamente para la actividad mecánica y el trabajo.

Con formato: Fuente: (Predeterminado) Arial, 12 pto, Sin subrayado, Color de fuente: Automático

Los individuos que gozan de salud física poseen un desarrollo normal del peso y la talla de acuerdo a la edad; tienen el cabello brillante, los ojos vivos, la dentadura sana y piel lisa y sin manchas.

Con formato: Fuente: (Predeterminado) Arial

Con formato: Fuente: (Predeterminado) Arial, 12 pto, Sin subrayado, Color de fuente: Automático

Con formato: Fuente: (Predeterminado) Arial

Es necesario dedicar una o dos horas diarias para practicar deportes y hacer ejercicios físicos; estas actividades desarrollan el cuerpo, mejorando la altura y fortalecer el espíritu, abarcando el bienestar del individuo.

Con formato: Fuente: (Predeterminado) Arial, 12 pto, Sin subrayado, Color de fuente: Automático

Con formato: Fuente: (Predeterminado) Arial

Desde que la persona empieza a adquirir educación, una de las ramas que está presente en esta es la Educación Física, siendo la misma un proceso Pedagógico que tiene por objeto educar al hombre a través del deporte, la recreación y los diferentes medios y métodos de entrenamiento de todos sus recursos físicos, morales e intelectuales.

Con formato: Fuente: (Predeterminado) Arial, 12 pto, Sin subrayado, Color de fuente: Automático

Con formato: Fuente: (Predeterminado) Arial

Los propósitos fundamentales de la Educación física, están destinados a acentuar principalmente para generar o promover en el individuo una buena salud física.

Con formato: Fuente: (Predeterminado) Arial, 12 pto, Sin subrayado, Color de fuente: Automático

Con formato: Fuente: (Predeterminado) Arial

En el plano individual la Educación Física contribuye a preservar y mejorar la salud, además de proporcionar una sana ocupación del tiempo libre y a resistir mejor los inconvenientes de la vida moderna. Esta asignatura implementada en el sistema educativo, es de suma importancia para el individuo, ya que esta ayuda a desarrollar la naturalidad, espontaneidad y creatividad, ejercita la voluntad y la capacidad de rendimiento, además, favorece la autodisciplina, la

Con formato: Fuente: (Predeterminado) Arial, 12 pto, Sin subrayado, Color de fuente: Automático

superación y el equilibrio, los cuales contribuyen a fomentar la alegría, la satisfacción y el sentimiento de autorelación.

Con formato: Fuente: (Predeterminado) Arial

En el plano de la comunidad, enriquece las relaciones sociales y desarrolla el espíritu deportivo que más allá del propio deporte es indispensable para la vida en sociedad.

Con formato: Fuente: (Predeterminado) Arial, 12 pto, Sin subrayado, Color de fuente: Automático

Con formato: Fuente: (Predeterminado) Arial

La salud mental o "estado mental" es la manera como se conoce, en términos generales, el estado de equilibrio entre una persona y su entorno socio-cultural lo que garantiza su participación laboral, intelectual y de relaciones para alcanzar un bienestar y calidad de vida. Se dice "salud mental" como analogía de lo que se conoce como "salud o estado físico", pero en lo referente a la salud mental indudablemente existen dimensiones más complejas que el funcionamiento orgánico y físico del individuo. La salud mental a sido definida de múltiples formas por estudiosos de diferentes culturas. Los conceptos de salud mental incluyen el bienestar subjetivo, la autonomía, la competitividad y potencial emocional, entre otros. Sin embargo, las precisiones de la Organización Mundial de la Salud (OMS) establecen que no existe una definición "oficial" sobre lo que es salud mental y que cualquier definición al respecto estará siempre influenciada por diferencias culturales, asunciones subjetivas, disputas entre teorías profesionales y demás.

Con formato: Fuente: 12 pto, Sin subrayado, Color de fuente: Automático

Con formato: Fuente: (Predeterminado) Arial, 12 pto, Sin subrayado, Color de fuente: Automático

Con formato: Fuente: 12 pto, Sin subrayado, Color de fuente: Automático

Con formato: Fuente: (Predeterminado) Arial, 12 pto, Sin subrayado, Color de fuente: Automático

Con formato: Fuente: 12 pto, Sin subrayado, Color de fuente: Automático

Con formato: Fuente: (Predeterminado) Arial, 12 pto, Sin subrayado, Color de fuente: Automático

Con formato: Fuente: 12 pto, Sin subrayado, Color de fuente: Automático

Con formato: Fuente: (Predeterminado) Arial, 12 pto, Sin subrayado, Color de fuente: Automático

Con formato: Fuente: 12 pto, Sin subrayado, Color de fuente: Automático

Con formato: Fuente: (Predeterminado) Arial, 12 pto, Sin subrayado, Color de fuente: Automático

Con formato: Fuente de párrafo predeter., Fuente: (Predeterminado) Arial

Con formato: Fuente: (Predeterminado) Arial, 12 pto, Sin subrayado, Color de fuente: Automático

Con formato: Fuente: (Predeterminado) Arial

Con formato: Fuente: (Predeterminado) Arial, 12 pto, Sin subrayado, Color de fuente: Automático

Con formato: Fuente: (Predeterminado) Arial

Con formato: Fuente: (Predeterminado) Arial, 12 pto, Sin subrayado, Color de fuente: Automático

En cambio, un punto en común en el cual coinciden los expertos es que "salud mental" y "enfermedades mentales" no son dos conceptos opuestos, es decir, la ausencia de un reconocido *desorden mental* no indica necesariamente que se tenga *salud mental* y, al revés, sufrir un determinado trastorno mental no es óbice para disfrutar de una salud mental razonablemente buena.

La observación del comportamiento de una persona en sus vida diaria es la principal manera de conocer el estado de su salud mental en aspectos como el manejo de sus temores y capacidades, sus competencias y responsabilidades, la manutención de sus propias necesidades, las maneras en las que afronta

sus propias tensiones, sus relaciones interpersonales y la manera como lidera una vida independiente. Además el comportamiento que tiene una persona frente a situaciones difíciles y la superación de momentos traumáticos permiten establecer una tipología acerca de su nivel de salud mental.

Con formato: Fuente: (Predeterminado) Arial

Además de los sufrimientos que ocasiona a las personas, las enfermedades mentales (las más frecuentes son la ansiedad y la depresión) acarrear costes sociales y económicos considerables, sobre todo para los sistemas educativos, asistenciales y judiciales. Se trata de una de las principales causas de baja laboral, jubilación anticipada y pensión de discapacidad.

Con formato: Español (alfab. internacional)

Con formato: Espacio Después: 0 pto, Interlineado: 1,5 líneas

Con formato: Fuente: (Predeterminado) Arial, 12 pto, Sin subrayado, Color de fuente: Automático

Con formato: Fuente: (Predeterminado) Arial, 12 pto

Con formato: Normal

HÁBITOS ALIMENTARIOS

Con formato: Fuente: (Predeterminado) Arial, 12 pto, Negrita

Con formato: Normal, Sangría: Izquierda: 0 cm

Con formato: Normal

La vida actual obliga a muchas personas a comer cada día fuera de sus casas. En la mayor parte de las ocasiones, los domicilios están alejados de los lugares de trabajo y las obligaciones laborales mantienen horarios que no permiten desplazarse hasta los mismos a la hora del almuerzo por lo tanto la comida pasa a ser una ocupación más a lo largo del día.

Con formato: Normal, Justificado, Interlineado: 1,5 líneas

Con formato: Fuente: (Predeterminado) Arial, 12 pto

Con formato: Fuente: 12 pto

Con formato: Fuente: (Predeterminado) Arial, 12 pto

La mayoría resolvemos este tema ligeramente sin tener en cuenta que la alimentación es la elección más importante que hacemos a diario, porque nuestro organismo necesita tener el aporte variado y equilibrado de los alimentos todos los días para llevar a cabo la vital tarea de mantenernos con energía durante las largas jornadas laborales.

Con formato: Fuente: (Predeterminado) Arial, 12 pto

Sólo es suficiente un poco de control y cuidado en la elección de los menús. Aprender a consumir alimentos variados y elegir alimentos más saludables (con poca grasa), no nos demanda más tiempo.

Con formato: Fuente: (Predeterminado) Arial, 12 pto

Desayuno

Con formato: Fuente: (Predeterminado) Arial, 12 pto, Color de fuente: Automático

Con formato: Fuente: (Predeterminado) Arial, 12 pto

Debemos comenzar el día con un buen desayuno y la calidad del mismo depende en gran medida del desempeño de la persona la cual determinará las raciones a consumir de cereales, lácteos, y frutas para mantener a lo largo de la mañana un mejor perfil nutricional.

Con formato: Fuente: (Predeterminado) Arial, 12 pto

Un desayuno con alto contenido graso, pocas proteínas y fibras se asocian con mayor sensación de hambre y fatiga a las pocas horas de haberlo consumido.

Con formato: Fuente: (Predeterminado) Arial, 12 pto

Almuerzo

Con formato: Fuente: (Predeterminado) Arial, 12 pto, Color de fuente: Automático

El almuerzo puede ser muy variado, de entrada o primer plato puede ser: En verano una abundante ensalada de hojas verdes a la que se puede agregar según nuestra preferencia tomate, zanahoria, pepino, remolacha, repollo blanco o morado etc. condimentado con aceite vegetal. En invierno sopa de verduras desgrasada.

Con formato: Fuente: (Predeterminado) Arial, 12 pto

Con formato: Fuente: (Predeterminado) Arial, 12 pto

El plato principal podemos optar por una porción de 120 gms de carne roja o blanca o 200 gms de pescado. Preferir cocinadas a la parrilla o al horno Las verduras al vapor también puede ser una buena alternativa para completar el menú.

Con formato: Fuente: (Predeterminado) Arial, 12 pto

Postre

Con formato: Fuente: (Predeterminado) Arial, 12 pto, Color de fuente: Automático

Lo más recomendado siempre es fruta, preparadas como ensalada o en alguna otra preparación siempre que no contengan agregado de algún componente graso como crema, o dulce aunque no está mal debes en cuando gratificarse con el postre favorito.

Con formato: Fuente: (Predeterminado) Arial, 12 pto

Con formato: Fuente: (Predeterminado) Arial, 12 pto

Aquellas personas que deban bajar o mantener su peso comiendo fuera de sus casas le comento que es posible siempre que los hábitos alimentarios sean los correctos y mantengan la conducta.

Con formato: Fuente: (Predeterminado) Arial, 12 pto

No se debe olvidar que todos los alimentos consumidos en restaurantes o realizados en roñicerías contienen alrededor de un 30% más de grasas.

Con formato: Fuente: (Predeterminado) Arial, 12 pto

Con formato: Fuente: (Predeterminado) Arial, 12 pto

Por lo tanto la clave está en elegir alimentos de simple elaboración y raciones medianas o pequeñas según las necesidades. Es muy importante programar lo que se quiere y conviene comer por anticipado así evitaremos tentarnos al revisar todos los menús que nos ofrecen, también es conveniente ir variando día a día el menú para asegurarnos el aporte de todos los nutrientes protectores de la salud (proteínas, lácteos, hidratos, hortalizas, frutas.) y Elijamos solo debes en cuando alguna comida más elaborada de nuestra preferencia.

Con formato: Fuente: (Predeterminado) Arial, 12 pto

Las preparaciones simples son más fáciles de digerir y contiene menos calorías. Si necesitamos bajar de peso huyamos de las frituras, y los postres con cremas también de las porciones muy abundantes.

Con formato: Fuente: (Predeterminado) Arial, 12 pto

Con formato: Fuente: (Predeterminado) Arial, 12 pto, Color de fuente: Automático

Con formato: Fuente: 12 pto

Con formato: Fuente: (Predeterminado) Arial, 12 pto

En cualquier caso es recomendable beber agua y no consumir bebidas alcohólicas. También es aconsejable evitar las bebidas que contengan gran cantidad de azúcar, especialmente los refrescos gaseosos azucarados.

Con formato: Fuente: (Predeterminado) Arial, 12 pto

Por último recordar que la salud no se improvisa, los buenos hábitos alimentarios se aprenden. La ausencia del desayuno, las dietas restrictivas, los almuerzos deficientes, las comidas rápidas, etc. conspiran contra la buena alimentación y por ende contra la calidad de vida actual y futura.

Con formato: Fuente: (Predeterminado) Arial, 12 pto

Estos 10 buenos hábitos alimenticios le ayudarán a mantener una alimentación equilibrada y saludable:

Con formato: Fuente: (Predeterminado) Arial, 12 pto

Con formato: Fuente: (Predeterminado) Arial, 12 pto, Negrita

1. Consumir Hidratos de Carbono de forma moderada (55% del aporte calórico)

Con formato: Fuente: (Predeterminado) Arial, 12 pto

2. El consumo de proteínas no debe ser excesivo. Intentar consumir pescado y carne de ave

Con formato: Fuente: (Predeterminado) Arial, 12 pto

3. Es importante que la ingesta de verduras, fruta y fibra sea al menos de 35gr/día de media.

Con formato: Fuente: (Predeterminado) Arial, 12 pto

4. Es fundamental beber agua a lo largo del día, al menos 2 litros.

Con formato: Fuente: (Predeterminado) Arial, 12 pto

5. No suprimir ninguna ingesta principal (desayuno, comida, cena) para evitar realizar la siguiente comida en exceso.

Con formato: Fuente: (Predeterminado) Arial, 12 pto

6. Evitar las grasas para cocinar y el empleo de sal, usar aceite de oliva. Disminuir el consumo de grasas.

Con formato: Fuente: (Predeterminado) Arial, 12 pto

7. Consumo moderado de azúcar, alimentos como bollería, chocolate, aperitivos...

Con formato: Fuente: (Predeterminado) Arial, 12 pto

8. Evitar el exceso de alimentos fritos, rebozados y estofados. Preferiblemente a la plancha o cocidos.

Con formato: Fuente: (Predeterminado) Arial, 12 pto

9. Masticar bien los alimentos para garantizar una buena digestión.

Con formato: Fuente: (Predeterminado) Arial, 12 pto

10. Comer sentado a la mesa, con tranquilidad y sin distracciones para facilitar el reflejo de la saciedad.

Con formato: Fuente: (Predeterminado) Arial, 12 pto

LAS INTELIGENCIAS

Con formato: Fuente: (Predeterminado) Arial, 14 pto

Hay que tomar en cuenta la equivocación que se comete al describir a las personas como poseedoras de una única y cuantificable inteligencia, pues el ser humano tiene, por lo menos, ocho inteligencias diferentes, cada una desarrollada de modo y a un nivel particular por Howard Gardner.

Con formato: Fuente: Espacio Antes: 0 pto, Después: 0 pto

Con formato: Fuente: 12 pto, Sin subrayado, Color de fuente: Automático

Con formato: Justificado

Con formato: Sin subrayado, Color de fuente: Automático

Con formato: Justificado, Espacio Antes: 0 pto, Después: 0 pto, Interlineado: 1,5 líneas, Diseño: Claro

Con formato: Fuente: (Predeterminado) Arial, 12 pto, Sin subrayado, Color de fuente: Automático

Con formato: Fuente: (Predeterminado) Arial, 12 pto

Elas son la Inteligencia Musical, Corporal-cinestésica, Lingüística, Lógico-matemática, Espacial, Interpersonal, Intrapersonal y Naturalista. Y la octava de Coleman la Inteligencia Emocional.

La Inteligencia Lingüística

Es la capacidad de usar las palabras de manera efectiva al escribirlas o hablarlas. Describe la capacidad sensitiva en el lenguaje hablado y escrito, la habilidad para aprender idiomas, comunicar ideas y lograr metas usando la capacidad lingüística.

Esta inteligencia incluye también la habilidad de usar efectivamente el lenguaje para expresarse retóricamente o tal vez poéticamente. Esta inteligencia es normal en escritores, poetas, abogados, líderes carismáticos y otras profesiones que utilizan sobre otras habilidades la de comunicarse efectivamente.

La inteligencia lingüística se reconoce como una aptitud humana de largo estudio. La psicología evolutiva ha demostrado cómo el ser humano adquiere habilidades para comunicarse en forma efectiva de una manera rápida. Dado esto, la inteligencia lingüística se desarrolla con facilidad en personas con capacidades cognitivas eminentemente normales. Asimismo, los mecanismos de procesamiento de información asociados con esta inteligencia se ven afectados con facilidad cuando el cerebro sufre algún daño.

La comunicación con las demás personas es importante, y esta inteligencia es necesaria si se quiere obtener un buen desempeño en el campo social. Disciplinas como la Oratoria, la Retórica y la Literatura ayudan a desarrollarla, perfeccionarla y enriquecerla.

La Inteligencia Lógica-Matemática

Con formato: Fuente: (Predeterminado) Arial, 12 pto, Sin Negrita

Con formato: Fuente de párrafo predeter., Fuente: (Predeterminado) Arial, 12 pto, Color de fuente: Automático

Con formato: Fuente: (Predeterminado) Arial, 12 pto

Con formato: Normal, Justificado, Interlineado: 1,5 líneas

Con formato: Fuente: (Predeterminado) Arial, 12 pto, Negrita

Con formato: Fuente: 12 pto, Negrita

Con formato: Fuente: (Predeterminado) Arial, 12 pto

Con formato: Fuente: (Predeterminado) Arial, 12 pto

Con formato: Fuente: (Predeterminado) Arial, 12 pto

Con formato: Fuente de párrafo predeter., Fuente: (Predeterminado) Arial, 12 pto

Con formato: Fuente: (Predeterminado) Arial, 12 pto

Con formato: Fuente de párrafo predeter., Fuente: (Predeterminado) Arial, 12 pto

Con formato: Fuente: (Predeterminado) Arial, 12 pto

Con formato: Fuente de párrafo predeter., Fuente: (Predeterminado) Arial, 12 pto

Con formato: Fuente: (Predeterminado) Arial, 12 pto

Con formato ...

Con formato ...

Con formato ...

Con formato ...

Con formato ...

Con formato ...

Con formato ...

Con formato ...

Con formato ...

Con formato ...

Con formato ...

Con formato ...

Con formato ...

Con formato ...

Con formato ...

Con formato ...

Con formato ...

Con formato ...

Con formato ...

Con formato ...

Con formato ...

Con formato ...

Con formato ...

Con formato ...

Con formato ...

Con formato ...

Es la capacidad para utilizar los números de manera efectiva y de razonar adecuadamente empleando el pensamiento lógico. Es un tipo de inteligencia formal según la clasificación de Howard Gardner, creador de la Teoría de las inteligencias múltiples. Esta inteligencia, comúnmente se manifiesta cuando se trabaja con conceptos abstractos o argumentaciones de carácter complejo.

Las personas que tienen un nivel alto en este tipo de inteligencia poseen sensibilidad para realizar esquemas y relaciones lógicas, afirmaciones y las proposiciones, las funciones y otras abstracciones relacionadas. Un ejemplo de ejercicio intelectual de carácter afín a esta inteligencia es resolver pruebas que miden el cociente intelectual.

Inteligencia espacial

Características de este tipo de inteligencia:

a) Este tipo de inteligencia se relaciona con la capacidad que tiene el individuo frente a aspectos como color, línea, forma, figura, espacio, y la relación que existe entre ellos.

b) Es la capacidad que tiene una persona para procesar información en 3 dimensiones.

c) Es la inteligencia más básica ya que procede de los mecanismos de orientación ancestrales.

Competencias Intelectuales Básicas

Percibir la realidad, apreciando tamaños, direcciones y relaciones espaciales.

Reproducir mentalmente objetos que se han observado.

Con formato: Fuente: (Predeterminado) Arial, 12 pto

Con formato: Fuente de párrafo predeter., Fuente: (Predeterminado) Arial, 12 pto

Con formato: Fuente: (Predeterminado) Arial, 12 pto

Con formato: Fuente de párrafo predeter., Fuente: (Predeterminado) Arial, 12 pto

Con formato: Fuente: (Predeterminado) Arial, 12 pto

Con formato: Fuente de párrafo predeter., Fuente: (Predeterminado) Arial, 12 pto

Con formato: Fuente: (Predeterminado) Arial, 12 pto

Con formato: Fuente de párrafo predeter., Fuente: (Predeterminado) Arial, 12 pto, Color de fuente: Automático

Con formato: Fuente: (Predeterminado) Arial, 12 pto

Con formato: Fuente de párrafo predeter., Fuente: (Predeterminado) Arial, 12 pto

Con formato: Fuente: (Predeterminado) Arial, 12 pto

Con formato: Fuente de párrafo predeter., Fuente: (Predeterminado) Arial, 12 pto

Con formato: Fuente: (Predeterminado) Arial, 12 pto

Con formato: Fuente: (Predeterminado) Arial, 12 pto

Con formato: Fuente de párrafo predeter., Fuente: (Predeterminado) Arial, 12 pto

Con formato: Fuente: (Predeterminado) Arial, 12 pto

Con formato: Fuente: (Predeterminado) Arial, 12 pto

Con formato ...

Con formato ...

Con formato ...

Con formato ...

Con formato ...

Con formato ...

Con formato ...

Con formato ...

Con formato ...

Con formato ...

Reconocer el mismo objeto en diferentes circunstancias; la imagen queda tan fija que el individuo es capaz de identificarla, independientemente del lugar, posición o situación en que el objeto se encuentre.

Anticiparse a las consecuencias de cambios espaciales, y adelantarse e imaginar o suponer cómo puede variar un objeto que sufre algún tipo de cambio.

Describir coincidencias o similitudes entre objetos que lucen distintos; identificar aspectos comunes o diferentes en los objetos que se encuentran alrededor del individuo. Tener un sentido común de la dirección.

La Inteligencia Musical

Es la capacidad de expresarse mediante formas musicales. Es uno de los componentes del modelo de las inteligencias múltiples, propuesto por Howard Gardner. Este modelo propugna que no existe una única inteligencia, sino una multiplicidad: en principio propuso siete, que luego aumentó a ocho.

La capacidad musical incluye habilidades en el canto dentro de cualquier tecnicismo y género musical, tocar un instrumento a la perfección y lograr con él una adecuada presentación, dirigir un conjunto, ensamble, orquesta; componer (en cualquier modo y género), y en cierto grado, la apreciación musical. Sería, por tanto, no sólo la capacidad de componer e interpretar piezas con tono, ritmo y timbre en un perfeccionismo, sino también de escuchar y de juzgar. Puede estar relacionada con la inteligencia lingüística, con la inteligencia espacial y con la inteligencia corporal cinética.

La inteligencia musical también se hace evidente en el desarrollo lingüístico, por cuanto demanda del individuo procesos mentales que involucran la categorización de referencias auditivas y su posterior asociación con preconceptos; esto es, el desarrollo de una habilidad para retener estructuras lingüísticas y assimilarlas en sus realizaciones fonéticas, ya en su micro

Con formato: Fuente: (Predeterminado) Arial, 12 pto

Con formato: Fuente: 12 pto

Con formato: Normal

Con formato: Fuente: (Predeterminado) Arial, 12 pto, Negrita

Con formato: Normal, Justificado, Interlineado: 1,5 líneas

Con formato: Fuente: (Predeterminado) Arial, 12 pto

Con formato: Fuente de párrafo predeter., Fuente: (Predeterminado) Arial, 12 pto

Con formato: Fuente: (Predeterminado) Arial, 12 pto

Con formato: Fuente de párrafo predeter., Fuente: (Predeterminado) Arial, 12 pto

Con formato: Fuente: (Predeterminado) Arial, 12 pto

Con formato: Fuente de párrafo predeter., Fuente: (Predeterminado) Arial, 12 pto

Con formato: Fuente: (Predeterminado) Arial, 12 pto

Con formato: Fuente: (Predeterminado) Arial, 12 pto

Con formato: Fuente de párrafo predeter., Fuente: (Predeterminado) Arial, 12 pto

Con formato: Fuente: (Predeterminado) Arial, 12 pto

Con formato: Fuente de párrafo predeter., Fuente: (Predeterminado) Arial, 12 pto

Con formato: Fuente: (Predeterminado) Arial, 12 pto

Con formato: Fuente de párrafo predeter., Fuente: (Predeterminado) Arial, 12 pto

Con formato: Fuente: (Predeterminado) Arial, 12 pto

Con formato: Fuente: (Predeterminado) Arial, 12 pto

- Manejar instrumentos de trabajo (pincel, bisturí, reglas y computadoras).

La Inteligencia Intrapersonal

Es aquella que se refiere a la auto comprensión, el acceso a la propia vida emocional, a la propia gama de sentimientos, la capacidad de efectuar discriminaciones de estas emociones y finalmente ponerles nombre y recurrir a ellas como medio de interpretar y orientar la propia conducta.

El conocimiento de sí mismo y la habilidad para adaptar las propias maneras de actuar a partir de ese conocimiento. Esta inteligencia incluye tener una imagen precisa de uno mismo (los propios poderes y limitaciones), tener conciencia de los estados de ánimo interiores, las intenciones, las motivaciones, los temperamentos y los deseos, y la capacidad para la autodisciplina, la auto comprensión y la autoestima.

La Inteligencia Interpersonal

Es la que nos permite entender a los demás. La inteligencia interpersonal es mucho más importante en nuestra vida diaria que la brillantez académica, porque es la que determina la elección de la pareja, los amigos y, en gran medida, nuestro éxito en el trabajo o en el estudio. La inteligencia interpersonal se basa en el desarrollo de dos grandes tipos de capacidades, la empatía y la capacidad de manejar las relaciones interpersonales.

Es la inteligencia relacionada con la actuación y propia comprensión acerca de los demás, como por ejemplo notar las diferencias entre personas, entender sus estados de ánimo, sus temperamentos, intenciones, etc.

Con formato: Fuente: (Predeterminado) Arial

Con formato: Normal, Justificado, Interlineado: 1,5 líneas, Sin viñetas ni numeración

Con formato: Fuente: (Predeterminado) Arial, 12 pto, Negrita

Con formato: Fuente: (Predeterminado) Arial, 12 pto

Con formato: Fuente: (Predeterminado) Arial, 12 pto

Con formato: Fuente: (Predeterminado) Arial, 12 pto

Con formato: Fuente: (Predeterminado) Arial, 12 pto

Con formato: Fuente de párrafo predeter., Fuente: (Predeterminado) Arial, 12 pto

Con formato: Fuente: (Predeterminado) Arial, 12 pto

Con formato: Fuente: (Predeterminado) Arial, 12 pto

Con formato: Normal

Con formato: Fuente: Arial, 12 pto, Color de fuente: Automático

Con formato: Fuente de párrafo predeter., Fuente: Arial, 12 pto, Color de fuente: Automático

Con formato: Fuente: Arial, 12 pto, Color de fuente: Automático

Con formato: Fuente de párrafo predeter., Fuente: Arial, 12 pto, Color de fuente: Automático

Con formato: Fuente: Arial, 12 pto, Color de fuente: Automático

Con formato

Con formato

Con formato

Con formato

Con formato

Con formato

Con formato

Con formato

Con formato

Con formato

Con formato

Con formato

Con formato

Con formato

Con formato

Con formato

Con formato

Con formato

Con formato

Con formato

Con formato

Con formato

Con formato

Con formato

Se pueden desarrollar carreras como: políticos, trabajadores sociales, comunicadores, locutores, diplomáticos, en general toda persona que tenga que desarrollarse con mucha gente y entenderla.

La inteligencia interpersonal permite comprender a los demás y comunicarse con ellos, teniendo en cuenta sus diferentes estados de ánimo, temperamentos, motivaciones y habilidades. Incluye la capacidad para establecer y mantener relaciones sociales y para asumir diversos roles dentro de grupos, ya sea como un miembro más o como líder.

Este tipo de inteligencia la podemos detectar en personas con habilidades sociales definidas, políticos, líderes de grupos sociales o religiosos, docentes, terapeutas y asesores educativos. Y en todos aquellos individuos que asumen responsabilidades y muestran capacidad para ayudar a otros. Son aquellos individuos que poseen la llave de las relaciones humanas, del sentido del humor: desde pequeños disfrutaban de la interacción con amigos y compañeros escolares, y en general no tienen dificultades para relacionarse con personas de otras edades diferentes a la suya. Algunos presentan una sensibilidad especial para detectar los sentimientos de los demás, se interesan por los diversos estilos culturales y las diferencias socioeconómicas de los grupos humanos. La mayoría de ellos influyen sobre otros y gustan del trabajo grupal especialmente en proyectos colaborativos. Son capaces de ver distintos puntos de vista en cuanto a cuestiones sociales o políticas, y aprecian valores y opiniones diferentes de las suyas. Suelen tener buen sentido del humor y caer simpáticos a amigos y conocidos, siendo ésta una de las más apreciadas de sus habilidades interpersonales, ya que son sociables por naturaleza. Podemos decir que una vida plenamente feliz depende en gran parte de la inteligencia interpersonal. La Inteligencia Interpersonal está relacionada con el contacto persona a persona y las interacciones efectuadas en agrupaciones o trabajos en equipo. El estudiante con inteligencia intrapersonal tiene la facultad de interactuar verbal y no verbalmente con personas o con un grupo de personas; y es quien toma el papel de líder.

Con formato: Fuente de párrafo predeter., Fuente: (Predeterminado) Arial, 12 pto

Con formato: Fuente: (Predeterminado) Arial, 12 pto

Con formato: Fuente de párrafo predeter., Fuente: (Predeterminado) Arial, 12 pto, Color de fuente: Automático

Con formato: Fuente: (Predeterminado) Arial, 12 pto

Con formato: Fuente de párrafo predeter., Fuente: (Predeterminado) Arial, 12 pto

Con formato: Fuente: (Predeterminado) Arial, 12 pto

Con formato: Fuente de párrafo predeter., Fuente: (Predeterminado) Arial, 12 pto

Con formato: Fuente: (Predeterminado) Arial, 12 pto

Con formato: Fuente de párrafo predeter., Fuente: (Predeterminado) Arial, 12 pto

Con formato: Fuente: (Predeterminado) Arial, 12 pto

Con formato: Fuente: (Predeterminado) Arial, 12 pto

Con formato: Fuente: (Predeterminado) Arial, 12 pto

La Inteligencia Emocional

Es la capacidad para reconocer sentimientos propios y ajenos, y el conocimiento para manejarlos. El término fue popularizado por Daniel Goleman, con su célebre libro: *Emotional Intelligence*, publicado en 1995. Goleman estima que la inteligencia emocional se puede organizar en cinco capacidades: conocer las emociones y sentimientos propios, manejarlos, reconocerlos, crear la propia motivación, y gestionar las relaciones.

El uso más lejano de un concepto similar al de inteligencia emocional se remonta a Charles Darwin, que indicó en sus trabajos la importancia de la expresión emocional para la supervivencia y la adaptación. Aunque las definiciones tradicionales de inteligencia hacen hincapié en los aspectos cognitivos, tales como la memoria y la capacidad de resolver problemas, varios influyentes investigadores en el ámbito del estudio de la inteligencia comienzan a reconocer la importancia de la ausencia de aspectos cognitivos. Thorndike, en 1920, utilizó el término inteligencia social para describir la habilidad de comprender y motivar a otras personas,

David Wechsler en 1940, describe la influencia de factores no intelectivos sobre el comportamiento inteligente, y sostiene, además, que nuestros modelos de inteligencia no serán completos hasta que no puedan describir adecuadamente estos factores.

En 1983, Howard Gardner, en su Teoría de las inteligencias múltiples *Frames of Mind: The Theory of Multiple Intelligences* introdujo la idea de incluir tanto la inteligencia interpersonal (la capacidad para comprender las intenciones, motivaciones y deseos de otras personas) y la inteligencia intrapersonal (la capacidad para comprenderse uno mismo, apreciar los sentimientos, temores y motivaciones propios).

Con formato: Fuente: (Predeterminado) Arial, 12 pto, Negrita

Con formato: Fuente: (Predeterminado) Arial, 12 pto

Con formato: Fuente: (Predeterminado) Arial, 12 pto

Con formato: Fuente de párrafo predeter., Fuente: (Predeterminado) Arial, 12 pto

Con formato: Fuente: (Predeterminado) Arial, 12 pto

Con formato: Fuente: (Predeterminado) Arial, 12 pto

Con formato: Fuente de párrafo predeter., Fuente: (Predeterminado) Arial, 12 pto

Con formato: Fuente: (Predeterminado) Arial, 12 pto

Con formato: Fuente: (Predeterminado) Arial, 12 pto, Color de fuente: Automático

Con formato: Fuente: (Predeterminado) Arial, 12 pto

Con formato: Fuente: (Predeterminado) Arial, 12 pto

Con formato: Fuente: (Predeterminado) Arial, 12 pto

Con formato: Fuente de párrafo predeter., Fuente: (Predeterminado) Arial, 12 pto

Con formato: Fuente: (Predeterminado) Arial, 12 pto

Para Gardner, los indicadores de inteligencia, como el CI, no explican plenamente la capacidad cognitiva. Por lo tanto, aunque los nombres dados al concepto han variado, existe una creencia común de que las definiciones tradicionales de inteligencia no dan una explicación exhaustiva de sus características.

Con formato: Fuente: (Predeterminado) Arial, 12 pto

Con formato: Fuente de párrafo predeter., Fuente: (Predeterminado) Arial, 12 pto

Con formato: Fuente: (Predeterminado) Arial, 12 pto

El primer uso del término inteligencia emocional generalmente es atribuido a Wayne Payne, citado en su tesis doctoral: Un estudio de las emociones: El desarrollo de la inteligencia emocional, de 1985. Sin embargo, el término "inteligencia emocional" había aparecido antes en textos de Leuner (1966). Greenspan también presentó en 1989 un modelo de IE, seguido por Salovey y Mayer (1990) y Goleman (1995).

Con formato: Fuente: (Predeterminado) Arial, 12 pto

Como resultado del creciente reconocimiento por parte de los profesionales de la importancia y relevancia de las emociones en los resultados del trabajo, la investigación sobre el tema siguió ganando impulso, pero no fue hasta la publicación del célebre libro de Daniel Goleman: Inteligencia Emocional: ¿Por qué puede importar más que el concepto de cociente intelectual?, que se convirtió en muy popular.

Con formato: Fuente: (Predeterminado) Arial, 12 pto

Con formato: Fuente de párrafo predeter., Fuente: (Predeterminado) Arial, 12 pto

Con formato: Fuente: (Predeterminado) Arial, 12 pto

Un relevante artículo de Nancy Gibbs en la revista *Time*, en 1995, del libro de Goleman fue el primer medio de comunicación interesado en la IE. Posteriormente, los artículos de la IE comenzaron a aparecer cada vez con mayor frecuencia a través de una amplia gama de entidades académicas y puntos de venta populares.

Con formato: Fuente: (Predeterminado) Arial, 12 pto

~~**LA MEMORIA El juego es una actividad inherente al ser humano. Todos nosotros hemos aprendido a relacionarnos con nuestro ámbito familiar, material, social y cultural a través del juego. Se trata de un concepto muy rico, amplio, versátil y ambivalente que implica una difícil categorización. Etimológicamente, los investigadores refieren que la palabra juego procede de dos vocablos en latín: "iocum y ludus-ludere" ambos hacen**~~

Con formato: Normal

Con formato: Fuente: 12 pto, Negrita

Con formato: Normal, Sangría: Izquierda: 0 cm

Con formato: Fuente: (Predeterminado) Arial, 12 pto, Negrita, Sin subrayado, Color de fuente: Automático

~~referencia a broma, diversión, chiste, y se suelen usar indistintamente junto con la expresión actividad lúdica.~~

Con formato: Fuente: (Predeterminado) Arial, Negrita

Con formato: Normal

~~El juego es una actividad que se utiliza para la diversión y el disfrute de los participantes, en muchas ocasiones, incluso como herramienta educativa. Los juegos normalmente se diferencian del trabajo y del arte, pero en muchos casos estos no tienen una diferenciación demasiado clara.~~

Con formato: Fuente: (Predeterminado) Arial, 12 pto, Negrita

Con formato: Espacio Después: 0 pto

Con formato: Fuente: (Predeterminado) Arial, 12 pto, Negrita, Sin subrayado, Color de fuente: Automático

Con formato: Normal, Sangría: Izquierda: 0 cm

Con formato: Fuente: (Predeterminado) Arial, Negrita

~~Normalmente requieren de uso mental o físico, y a menudo ambos. Muchos de los juegos ayudan a desarrollar determinadas habilidades o destrezas y sirven para desempeñar una serie de ejercicios que tienen un rol de tipo educacional, psicológico o de simulación.~~

Con formato: Fuente: (Predeterminado) Arial, 12 pto, Negrita

Con formato: Espacio Después: 0 pto

Con formato: Fuente: (Predeterminado) Arial, 12 pto, Negrita, Sin subrayado, Color de fuente: Automático

Con formato: Normal, Sangría: Izquierda: 0 cm

Con formato: Fuente: (Predeterminado) Arial, Negrita

~~La primera referencia sobre juegos que existe es del año 3000 a. C. Los juegos son considerados como parte de una experiencia humana y están presentes en todas las culturas.~~

Con formato: Fuente: (Predeterminado) Arial, 12 pto, Negrita

Con formato: Espacio Después: 0 pto

~~Se han enunciado innumerables definiciones sobre el juego, así, el diccionario de la Real Academia lo contempla como un ejercicio recreativo sometido a reglas en el cual se gana o se pierde. Sin embargo la propia polisemia de éste y la subjetividad de los diferentes autores implican que cualquier definición no sea más que un acercamiento parcial al fenómeno lúdico. Se puede afirmar que el juego, como cualquier realidad sociocultural, es imposible de definir en términos absolutos, y por ello las definiciones describen algunas de sus características. Entre las conceptualizaciones más conocidas apuntamos las siguientes:~~

Con formato: Fuente: (Predeterminado) Arial, 12 pto, Negrita, Sin subrayado, Color de fuente: Automático

Con formato: Normal, Sangría: Izquierda: 0 cm

Con formato: Fuente: (Predeterminado) Arial, Negrita

Con formato: Fuente: (Predeterminado) Arial, 12 pto, Negrita

Con formato: Espacio Después: 0 pto

Con formato: Fuente: (Predeterminado) Arial, 12 pto, Negrita, Sin subrayado, Color de fuente: Automático

Con formato: Normal, Sangría: Izquierda: 0 cm

Con formato: Fuente: (Predeterminado) Arial, Negrita

~~Huizinga (1987): El juego es una acción u ocupación libre, que se desarrolla dentro de unos límites temporales y espaciales determinados, según reglas absolutamente obligatorias, aunque libremente aceptadas, acción que tiene fin en sí misma y va acompañada de un sentimiento de~~

Con formato: Fuente: (Predeterminado) Arial, 12 pto, Negrita, Sin subrayado, Color de fuente: Automático

Con formato: Normal

~~tensión y alegría y de la conciencia de ser de otro modo que en la vida corriente.~~

~~Gutton, P (1982): Es una forma privilegiada de expresión infantil.~~

~~Gagigal, J.M (1996): Acción libre, espontánea, desinteresada e intrascendente que se efectúa en una limitación temporal y espacial de la vida habitual, conforme a determinadas reglas, establecidas o improvisadas y cuyo elemento informativo es la tensión.~~

~~Estos y otros autores como Roger Callois, Moreno Palos, etc. incluyen en sus definiciones una serie de características comunes a todas las visiones, de las que algunas de las más representativas son:~~

~~• El juego es una actividad libre: es un acontecimiento voluntario, nadie está obligado a jugar.~~

~~• Se localiza en unas limitaciones espaciales y en unos imperativos temporales establecidos de antemano o improvisados en el momento del juego.~~

~~• Tiene un carácter incierto. Al ser una actividad creativa, espontánea y original, el resultado final del juego fluctúa constantemente, lo que motiva la presencia de una agradable incertidumbre que nos cautiva a todos.~~

~~• Es una manifestación que tiene finalidad en si misma, es gratuita, desinteresada e intrascendente. Esta característica va a ser muy importante en el juego infantil ya que no posibilita ningún fracaso.~~

~~• El juego se desarrolla en un mundo a parte, ficticio, es como un juego narrado con acciones, alejado de la vida cotidiana, un continuo mensaje simbólico.~~

Con formato: Fuente: (Predeterminado) Arial, Negrita

Con formato: Fuente: (Predeterminado) Arial, 12 pto, Negrita

Con formato: Fuente: (Predeterminado) Arial, 12 pto, Negrita, Sin subrayado, Color de fuente: Automático

Con formato: Fuente: (Predeterminado) Arial, Negrita

Con formato: Espacio Después: 0 pto

Con formato: Normal

Con formato: Fuente: (Predeterminado) Arial, 12 pto, Negrita, Sin subrayado, Color de fuente: Automático

Con formato: Fuente: (Predeterminado) Arial, Negrita

Con formato: Fuente: (Predeterminado) Arial, 12 pto, Negrita, Sin subrayado, Color de fuente: Automático

Con formato: Fuente: (Predeterminado) Arial, Negrita

Con formato: Fuente: (Predeterminado) Arial, 12 pto, Negrita, Sin subrayado, Color de fuente: Automático

Con formato: Normal, Sin viñetas ni numeración

Con formato: Fuente: (Predeterminado) Arial, Negrita

Con formato: Normal, Sangría: Izquierda: 0 cm

Con formato: Fuente: (Predeterminado) Arial, 12 pto, Negrita, Sin subrayado, Color de fuente: Automático

Con formato: Normal, Sin viñetas ni numeración

Con formato: Fuente: (Predeterminado) Arial, Negrita

Con formato

Con formato

Con formato

Con formato

Con formato

Con formato

Con formato

Con formato

Con formato

Con formato

Con formato

Con formato

Con formato

Con formato

Con formato

Con formato

Con formato

Con formato

Con formato

Con formato

~~Es una actividad convencional, ya que todo juego es el resultado de un acuerdo social establecido por los jugadores, quienes diseñan el juego y determinan su orden interno, sus limitaciones y sus reglas.~~

~~Carácter~~

~~El juego tiene carácter universal, es decir, que los niños de todas las culturas han jugado siempre. Muchos juegos se repiten en la mayoría de las sociedades.~~

~~Está presente en la historia de la humanidad a pesar de las dificultades en algunas épocas para jugar, como en las primeras sociedades industriales.~~

~~Evoluciona según la edad de los jugadores y posee unas características diferentes en función de la cultura en que se estudie.~~

~~Juego versus diversión~~

~~Los juegos dirigidos son actividades de esparcimiento para el desarrollo intelectual, afectivo y social. Es sinónimo de recreo, diversión, alborozo, esparcimiento, pero el niño también juega para descubrir, conocerse, conocer a los demás y a su entorno. Los juegos preparan al hombre y a algunas especies animales para la vida. Algunos son importantes para la supervivencia de la especie, por lo que se pueden considera como juegos de tipo educativo.~~

~~En el juego humano interviene la función simbólica: interviene en ellos la capacidad de hacer servir símbolos y signos para crear contextos, anticipar situaciones, planificar las acciones venideras o interpretar la realidad. El juego favorece el proceso de enculturación y surge de manera natural, ya que con él se aprende a respetar normas y a tener metas y~~

Con formato: Normal, Sangría: Izquierda: 0 cm

Con formato: Fuente: (Predeterminado) Arial, 12 pto, Negrita, Sin Oculto

Con formato: Normal, Sin viñetas ni numeración

Con formato: Fuente: (Predeterminado) Arial, 12 pto, Negrita, Color de fuente: Automático

Con formato: Fuente: (Predeterminado) Arial, 12 pto

Con formato: Espacio Después: 0 pto

Con formato: Fuente: (Predeterminado) Arial, 12 pto, Negrita

Con formato: Normal, Justificado

Con formato: Fuente: (Predeterminado) Arial, 12 pto

Con formato: Fuente: (Predeterminado) Arial

Con formato: Fuente: (Predeterminado) Arial, 12 pto

Con formato: Fuente: (Predeterminado) Arial, 12 pto, Negrita

Con formato: Normal

Con formato: Fuente: (Predeterminado) Arial, Negrita

Con formato: Fuente: (Predeterminado) Arial, 12 pto, Negrita

Con formato: Espacio Después: 0 pto

Con formato: Normal

Con formato: Fuente: (Predeterminado) Arial, Negrita

Con formato: Fuente: (Predeterminado) Arial, 12 pto, Negrita

Con formato: Espacio Después: 0 pto

Con formato: Normal

Con formato

Con formato

Con formato: Espacio Después: 0 pto

Con formato

Con formato: Normal

Con formato: Espacio Después: 0 pto

Con formato

Con formato: Normal

Con formato

Con formato

Con formato: Espacio Después: 0 pto

Con formato: Normal

~~objetivos. El juego es un derecho. Según la declaración de los derechos del niño, adoptada en la asamblea general de la ONU, El niño debe disfrutar plenamente de juegos y recreaciones los cuales deberán estar orientados hacia los fines perseguidos por la educación; la sociedad y las autoridades públicas se esforzaran por promover el goce de este derecho.~~

~~El juego no solo es una forma de diversión sino también la mejor manera de aprendizaje, a través de él, los niños aprenden a afrontar situaciones diversas que deberán enfrentar a lo largo de su vida.~~

~~Función del juego en la infancia~~

~~El juego es útil y es necesario para el desarrollo del niño en la medida en que éste es el protagonista.~~

~~La importancia de la utilidad del juego puede llevar a los adultos a robar el protagonismo al niño, a querer dirigir el juego. La intervención del adulto en los juegos infantiles debe consistir en:~~

- ~~• Facilitar las condiciones que permitan el juego.~~
- ~~• Estar a disposición del niño.~~
- ~~• No dirigir ni imponer el juego. El juego dirigido no cumple con las características de juego, aunque el niño puede acabar haciéndolo suyo.~~
- ~~• El juego permite al niño:~~
 - ~~• Que se mantenga diferenciado de las exigencias y limitaciones de la realidad externa.~~
 - ~~• Explorar el mundo de los mayores sin estar ellos presentes.~~

Con formato ...

Con formato ...

Con formato ...

Con formato: Espacio Después: 0 pto

Con formato ...

Con formato: Normal

Con formato ...

Con formato ...

Con formato: Espacio Después: 0 pto

Con formato ...

Con formato: Normal

Con formato: Espacio Después: 0 pto

Con formato ...

Con formato: Normal

Con formato ...

Con formato ...

Con formato: Espacio Después: 0 pto

Con formato: Normal

Con formato ...

Con formato ...

Con formato ...

Con formato ...

Con formato ...

Con formato ...

Con formato ...

Con formato ...

Con formato ...

Con formato ...

Con formato ...

Con formato: Normal

Con formato ...

Con formato ...

Con formato ...

Con formato ...

Con formato ...

Con formato ...

Con formato ...

~~• Interactuar con sus iguales.~~

~~• Funcionar de forma autónoma.~~

~~• El juego siempre hace referencia implícita o explícita a las relaciones entre infancia, diversión y educación.~~

~~2.4.2 PARTICIPACIÓN~~

~~El objetivo es plantear algunos elementos de análisis para estimular la participación cotidiana de los niños en los programas de recreación. Esquemas, estereotipos e imaginarios de niñez atraviesan todo lo que hacemos, hemos de ser conscientes de hasta que punto tenemos claridad al respecto y hasta donde reiteramos nuestro afán adulto de “formar” niños de acuerdo con nuestros propios esquemas y valores.~~

~~La construcción de espacios sociales que realmente respondan a un interés superior del niño, nos reta a un cambio de paradigmas y formas de vincularnos con ellos para acercarnos a relaciones nuevas y más equitativas.~~

~~En este proceso el ocio y la recreación tienen un alto potencial para contribuir a la creación de espacios de participación real, como metodología y como medio para aportar a la formación de todas las generaciones y particularmente de los niños y las niñas en los conocimientos, habilidades y actitudes que favorezcan su protagonismo real.~~

~~La recreación está en la vida cotidiana de los niños y las niñas; permea su tiempo a través del día, lo divierte y lo forma; desde ahí es donde podemos intervenir para la construcción de ambientes y relaciones más~~

Con formato: Normal, Sangría:
Izquierda: 0 cm

Con formato: Fuente:
(Predeterminado) Arial, 12 pto, Negrita

Con formato: Fuente:
(Predeterminado) Arial, Negrita

Con formato: Normal, Sin viñetas ni
numeración

Con formato: Normal, Sangría:
Izquierda: 0 cm

Con formato: Fuente:
(Predeterminado) Arial, 12 pto, Negrita

Con formato: Fuente:
(Predeterminado) Arial, Negrita

Con formato: Normal, Sin viñetas ni
numeración

Con formato: Normal, Sangría:
Izquierda: 0 cm

Con formato: Fuente:
(Predeterminado) Arial, 12 pto, Negrita

Con formato: Normal, Sin viñetas ni
numeración

Con formato: Fuente:
(Predeterminado) Arial, Negrita

Con formato: Fuente:
(Predeterminado) Arial, 12 pto, Negrita

Con formato: Justificado, Espacio
Después: 0 pto, Interlineado: 1,5
líneas

Con formato: Fuente:
(Predeterminado) Arial, Negrita

Con formato: Normal

Con formato: Fuente:
(Predeterminado) Arial, 12 pto, Negrita

Con formato: Espacio Después: 0 pto

Con formato: Normal

Con formato: Fuente:
(Predeterminado) Arial, Negrita

Con formato: Fuente:
(Predeterminado) Arial, 12 pto, Negrita

Con formato: Fuente:
(Predeterminado) Arial, Negrita

Con formato: Fuente:
(Predeterminado) Arial, 12 pto, Negrita

Con formato: Espacio Después: 0 pto

Con formato: Normal

Con formato: Fuente:
(Predeterminado) Arial, Negrita

Con formato: Fuente:
(Predeterminado) Arial, 12 pto, Negrita

~~democráticas, de tal manera que hagamos de los espacios recreativos unos espacios construidos por y para los niños,~~

Con formato: Fuente: (Predeterminado) Arial, Negrita

~~La participación, una estrategia y un fin en si misma~~

Con formato: Fuente: (Predeterminado) Arial, 12 pto

Con formato: Fuente: (Predeterminado) Arial

~~La Convención sobre los Derechos del Niño, CDN, es el referente por excelencia para promover y estimular la participación de los niños. Los artículos 12 y 13 consagran los Derechos de los Niños a formarse su propio juicio y expresar libremente su opinión en todos los asuntos que los afecten, el artículo 15 establece el derecho a asociarse libremente y celebrar reuniones pacíficas,~~

Con formato: Fuente: (Predeterminado) Arial, 12 pto, Negrita

Con formato: Fuente: (Predeterminado) Arial, Negrita

~~La Unicef, ha estimulado diversas experiencias de participación, las cuales han planteado elementos importantes a considerar en la propuesta de avanzar en la construcción conjunta de enfoques y metodologías para promoverla, éstas son entre otras;~~

Con formato: Fuente: (Predeterminado) Arial, 12 pto, Negrita

~~• La relación bidireccional entre democracia y Derechos de los Niños: los Derechos logran realizarse de preferencia en un ambiente democrático; el ejercicio del derecho a la participación por los niños promueve y crea los elementos de una coexistencia democrática de respeto mutuo, tolerancia y aprendizaje.~~

Con formato: Fuente: (Predeterminado) Arial, Negrita

Con formato: Fuente: (Predeterminado) Arial, 12 pto, Negrita

Con formato: Normal, Sin viñetas ni numeración

Con formato: Fuente: (Predeterminado) Arial, Negrita

Con formato: Normal, Sangría: Izquierda: 0 cm

~~• Los niños emergen fortalecidos para promover y ejercer todos sus Derechos.~~

Con formato: Fuente: (Predeterminado) Arial, 12 pto, Negrita

Con formato: Normal, Sin viñetas ni numeración

~~• Hay que distinguir entre niños y adolescentes en cuanto al tipo y contenido de la participación; de su edad y nivel de desarrollo y dependerá en gran parte el ámbito en que se da o tiene impacto esa participación (familia, escuela, comunidad, sociedad, Estado).~~

Con formato: Fuente: (Predeterminado) Arial, Negrita

Con formato: Normal, Sangría: Izquierda: 0 cm

Con formato: Fuente: (Predeterminado) Arial, 12 pto, Negrita

Con formato: Normal, Sin viñetas ni numeración

Con formato: Fuente: (Predeterminado) Arial, Negrita

Con formato: Normal, Sangría: Izquierda: 0 cm

~~La apertura de los adultos y su capacidad de “escuchar” la voz de los niños es un componente esencial de la realización de los Derechos. La falsa disyuntiva entre los Derechos de los padres y los Derechos de los niños (o los de los maestros “versus” los alumnos) se resuelve en esa disponibilidad de “escucha”.~~

Con formato: Fuente: (Predeterminado) Arial, 12 pto, Negrita

Con formato: Normal, Sin viñetas ni numeración

~~Participación infantil y recreación~~

Con formato: Fuente: (Predeterminado) Arial, Negrita

Con formato: Fuente: (Predeterminado) Arial, 12 pto

Con formato: Espacio Después: 0 pto

Con formato: Normal

Con formato: Fuente: (Predeterminado) Arial

Con formato: Fuente: (Predeterminado) Arial, 12 pto, Negrita

~~No es nuestro motivo entrar a analizar los conceptos de ocio y recreación, sin embargo es conveniente aclarar la posición desde la que se parte. En primer lugar se habla del ocio como una necesidad del ser humano que es de primera importancia en la vida de las personas.~~

Con formato: Fuente: (Predeterminado) Arial, Negrita

~~Desde la postura aquí expuesta se asume que el ocio es una experiencia humana que le posibilita a las personas experimentar vivencias que trascienden el goce y la diversión para alcanzar propósitos orientados a su propio desarrollo humano. Esta experiencia según los diversos autores se caracteriza por una percepción de libertad y autosatisfacción y puede ser elegida por muy diversos fines.~~

Con formato: Fuente: (Predeterminado) Arial, 12 pto, Negrita

Con formato: Fuente: (Predeterminado) Arial, Negrita

~~Por otra parte la recreación se asume como el medio a partir del cual se crean las condiciones para que personas, grupos o colectivos alcance experiencias óptimas de ocio, a través de alternativas estructuradas o no estructuradas, basadas en decisiones autónomas que le permiten a las personas separarse de las actividades de la vida cotidiana y comprometerse psicológicamente con la vivencia.~~

Con formato: Fuente: (Predeterminado) Arial, 12 pto, Negrita

Con formato: Fuente: (Predeterminado) Arial, Negrita

~~Para crear condiciones de posibilidad favorables para el desarrollo humano, se apuesta por un proceso de educación para el ocio, la recreación y el tiempo libre, donde las personas desarrollan la capacidad para tomar decisiones autónomas y responsables acerca de cómo usar~~

Con formato: Fuente: (Predeterminado) Arial, 12 pto, Negrita

~~su tiempo y el cómo articularlo a un proyecto de vida orientado por el desarrollo humano,~~

~~Nuestra experiencia con niños y a partir del trabajo realizado con ellos hemos encontrado que vinculan sus representaciones sociales de la recreación con calidad de vida, salud física, acercamiento intercultural, educación ambiental, el~~

~~La memoria humana es la función cerebral resultado de conexiones sinápticas entre neuronas mediante la que el ser humano puede retener experiencias pasadas. Los recuerdos se crean cuando las neuronas integradas en un circuito refuerzan la intensidad de las sinapsis.~~

~~Estas experiencias, según el alcance temporal con el que se correspondan, se clasifican, convencionalmente, en *memoria a corto plazo* (consecuencia de la simple excitación de la sinapsis para reforzarla o sensibilizarla transitoriamente) y *memoria a largo plazo* (consecuencia de un reforzamiento permanente de la sinapsis gracias a la activación de ciertos genes y a la síntesis de las proteínas correspondientes).~~

~~La memoria humana, a diferencia de la memoria de los animales que actúa principalmente sobre la base de sus necesidades presentes, puede contemplar el pasado y planear el futuro. Respecto de su capacidad, se ha calculado el cerebro humano puede almacenar información que "llenaría unos veinte millones de volúmenes, como en las mayores bibliotecas del mundo". Algunos neurocientíficos han calculado que en toda una vida se utiliza solo una diezmilésima parte (0,0001) del potencial del cerebro.~~

~~En la transformación de una memoria a corto plazo en una a largo plazo desempeñan una función los genes: a los pocos minutos de una determinada experiencia, es necesaria la síntesis cerebral de nuevas proteínas para que el recuerdo permanezca a largo plazo.~~

Con formato: Fuente: (Predeterminado) Arial, Negrita

Con formato: Fuente: (Predeterminado) Arial, 12 pto, Negrita

Con formato: Fuente: (Predeterminado) Arial, 12 pto

Con formato: Normal, Justificado, Interlineado: 1,5 líneas

Con formato: Fuente de párrafo predeter., Fuente: (Predeterminado) Arial, 12 pto

Con formato: Fuente: (Predeterminado) Arial, 12 pto

Con formato: Fuente: (Predeterminado) Arial, 12 pto

Con formato: Fuente de párrafo predeter., Fuente: (Predeterminado) Arial, 12 pto

Con formato: Fuente de párrafo predeter., Fuente: (Predeterminado) Arial, 12 pto

Con formato: Fuente: (Predeterminado) Arial, 12 pto

Con formato: Fuente de párrafo predeter., Fuente: (Predeterminado) Arial, 12 pto

Con formato: Fuente: (Predeterminado) Arial, 12 pto

Con formato: Fuente de párrafo predeter., Fuente: (Predeterminado) Arial, 12 pto

Con formato: Fuente: (Predeterminado) Arial, 12 pto

Con formato: Fuente: (Predeterminado) Arial, 12 pto

Con formato: Fuente de párrafo predeter., Fuente: (Predeterminado) Arial, 12 pto

Con formato: Fuente: (Predeterminado) Arial, 12 pto

Con formato: Fuente de párrafo predeter., Fuente: (Predeterminado) Arial, 12 pto

Con formato: Fuente: (Predeterminado) Arial, 12 pto

Con formato: Fuente: (Predeterminado) Arial, 12 pto

Con formato: Fuente: (Predeterminado) Arial, 12 pto

Con formato: Fuente de párrafo predeter., Fuente: (Predeterminado) Arial, 12 pto

Con formato: Fuente: (Predeterminado) Arial, 12 pto

Con formato: Fuente: (Predeterminado) Arial, 12 pto

En una primera hipótesis, el proceso de fijación pasaría por diversas fases: en primer lugar, el estímulo (repetido o especialmente intenso) refuerza una determinada conexión sináptica, mandando una señal al núcleo neuronal para la permanencia del recuerdo; en segundo lugar, se activa el factor CREB (un factor de transcripción del inglés, cyclic AMP-response element-binding protein) para consolidar la sinapsis; tercero, ese factor CREB activa en el núcleo determinados genes que se transcriben en ARN mensajero que parte del núcleo; cuarto, las instrucciones de ese ARN se traducen en proteínas que refuerzan definitivamente la sinapsis primera.

Con formato: Fuente: (Predeterminado) Arial, 12 pto

Con formato: Fuente de párrafo predeter., Fuente: (Predeterminado) Arial, 12 pto, Color de fuente: Automático

Con formato: Fuente: (Predeterminado) Arial, 12 pto

Con formato: Fuente de párrafo predeter., Fuente: (Predeterminado) Arial, 12 pto

Con formato: Fuente: (Predeterminado) Arial, 12 pto

Con formato: Fuente: (Predeterminado) Arial, 12 pto

Con formato: Fuente de párrafo predeter., Fuente: (Predeterminado) Arial, 12 pto

Otra hipótesis prescinde del recurso de la señal al núcleo y subraya que una estimulación sináptica intensa, o la coincidencia de varias sinapsis en la misma neurona, puede suponer que la célula descargue sus potenciales de acción, los cuales abrirían determinados canales de calcio que permitirían a los iones interactuar con enzimas que finalmente activarían el factor CREB.

Con formato

Con formato

Con formato

Con formato

Con formato

Con formato

Con formato: Normal

Con formato

Con formato

Con formato

Con formato

Con formato

Con formato

Con formato

Con formato

Con formato

Con formato

Con formato

Con formato

Con formato

Con formato

Con formato: Normal

Con formato

Con formato

Con formato

Con formato

Con formato

Con formato

Con formato

Con formato

Con formato

Determinados estados psicológicos, como por ejemplo la hipnosis, multiplican la memoria; asimismo, algunas sustancias, como las anfetaminas, acentúan algunos tipos de memoria.

LA PERCEPCIÓN

La percepción es la función psíquica que permite al organismo, a través de los sentidos, recibir, elaborar e interpretar la información proveniente de su entorno.

Con formato

Con formato

Con formato

Con formato

Con formato

Con formato

Con formato

Con formato

Con formato

Con formato

Con formato

Con formato

Con formato

Con formato

Con formato

Con formato

Con formato

Con formato

Con formato

Con formato

Con formato

Con formato

en ciertos casos un hecho ocurre a la par de otro —como se verá más adelante en esta guía—.

Se acepta generalmente que la sensación precede a la percepción y que esta es una diferencia funcional sencilla; en el proceso sensible se percibe un estímulo, como puede ser la alarma de una puerta, luego se analiza y compara —percepción— la información suministrada por ese estímulo y se resuelve si es necesario asumir una actitud alerta frente algún peligro o si simplemente es cuestión de apagar el dispositivo que accidentalmente accionó la alarma. Todo esto, aunque en esencia parece trivial, constituye el resultado de la acumulación de grandes volúmenes de información que se interrelaciona para llegar a una conclusión.

Percepción y cognición. Este ejemplo nos remite a considerar el otro límite aún más impreciso que existe entre la percepción y la cognición. Ésta última involucra la adquisición, el almacenamiento, la recuperación y el uso del conocimiento. En el ejemplo del músico, luego de la sensación del sonido, se percibe que se trata de notas musicales —sonidos diferenciados y articulados—, pero si esas notas nos llevan inmediatamente a tararear el "Oh libertad", sabremos que se trata del himno de Antioquia y que debemos ponernos de pie para entonarlo; ahí se produce un proceso cognitivo puesto que se "rescató" una secuencia de recuerdos —himno, símbolo, respeto, ponerse de pie, entonar, etc.— que entrelazados a través de un esquema, influyeron en el despliegue de una conducta.

LA PSICOLOGÍA

La psicología («psico», del griego ψυχή, *alma* o *actividad mental*, y «logía», -λογία, *tratado, estudio*) es la ciencia que estudia la conducta observable de los individuos y sus procesos mentales, incluyendo los procesos internos de los individuos y las influencias que se ejercen desde su entorno físico y social.

Con formato: Fuente: (Predeterminado) Arial, 12 pto, Color de fuente: Automático

Con formato: Normal

Con formato: Fuente de párrafo predeter., Fuente: Arial, 12 pto, Color de fuente: Automático

Con formato: Fuente: (Predeterminado) Arial, 12 pto, Color de fuente: Automático

Con formato: Fuente de párrafo predeter., Fuente: Arial, 12 pto, Color de fuente: Automático

Con formato: Fuente: (Predeterminado) Arial, 12 pto, Color de fuente: Automático

Con formato: Fuente de párrafo predeter., Fuente: Arial, 12 pto, Color de fuente: Automático

Con formato: Fuente: (Predeterminado) Arial, 12 pto, Color de fuente: Automático

Con formato: Fuente de párrafo predeter., Fuente: Arial, 12 pto, Color de fuente: Automático

Con formato: Fuente: (Predeterminado) Arial, 12 pto, Color de fuente: Automático

Con formato

Con formato

Con formato

Con formato

Con formato

Con formato

Con formato

Con formato

Con formato

Con formato

Con formato

Con formato

Con formato

Con formato

Con formato

Con formato

Con formato

Con formato

Con formato

Con formato

Con formato

Con formato

Con formato

Con formato

Con formato

Con formato

Con formato

Con formato

Con formato

Con formato

Con formato

Con formato

Como ciencia, registra las interacciones de la personalidad en sus tres dimensiones: cognitiva, afectiva y del comportamiento, a las que se pueden sumar las dimensiones moral, social y espiritual (creencias religiosas) de la experiencia humana.

La disciplina abarca todos los aspectos de la conducta humana, aunque las distintas escuelas o teorías enfocan sus esfuerzos en distintos aspectos de ésta, en general negando o afirmando la existencia de ciertos fenómenos o principios (fenómenos objetivos observables, subjetivos o no observables, etcétera). Desde las funciones de la mente, hasta el desarrollo infantil; desde cómo los seres humanos y otros animales perciben, sienten o piensan, hasta cómo aprenden a adaptarse al medio que les rodea y resuelven problemas.

La psicología moderna se ha dedicado a recoger hechos sobre la conducta y la experiencia, y a organizarlos sistemáticamente, elaborando «teorías» para su descripción, comprensión-explicación. Estas teorías se basan mayoritariamente en el método científico, y ayudan a conocer y explicar las condiciones y motivaciones que determinan el comportamiento de los seres humanos, permitiendo en algunas ocasiones la predicción de acciones futuras, ofreciendo la posibilidad de intervenir en ellas.

La mayor parte de los estudios se realizan en seres humanos. No obstante, es habitual el estudio del comportamiento de animales, tanto como un tema de estudio en sí mismo (cognición animal, etología), como para establecer medios de comparación entre especies (psicología comparada), punto que a menudo resulta controvertido, por las limitaciones evidentes derivadas de la extrapolación de los datos obtenidos de una especie a otra.

La tecnología computacional es otra de las metodologías utilizadas para elaborar modelos de conducta y realizar verificaciones y predicciones.

Con formato: Fuente de párrafo predeter., Fuente: (Predeterminado) Arial, 12 pto

Con formato: Fuente: (Predeterminado) Arial, 12 pto

Con formato: Fuente de párrafo predeter., Fuente: (Predeterminado) Arial, 12 pto

Con formato: Fuente: (Predeterminado) Arial, 12 pto

Con formato: Fuente de párrafo predeter., Fuente: (Predeterminado) Arial, 12 pto

Con formato: Fuente: (Predeterminado) Arial, 12 pto

Con formato: Fuente: (Predeterminado) Arial, 12 pto

Con formato: Fuente de párrafo predeter., Fuente: (Predeterminado) Arial, 12 pto

Con formato: Fuente: (Predeterminado) Arial, 12 pto

Con formato: Fuente: (Predeterminado) Arial, 12 pto

Con formato: Fuente: (Predeterminado) Arial, 12 pto

Con formato: Fuente: (Predeterminado) Arial, 12 pto

Con formato: Fuente: (Predeterminado) Arial, 12 pto

Con formato: Fuente de párrafo predeter., Fuente: (Predeterminado) Arial, 12 pto, Sin Negrita

Con formato: Fuente: (Predeterminado) Arial, 12 pto

Con formato: Fuente: (Predeterminado) Arial, 12 pto

Con formato: Fuente de párrafo predeter., Fuente: (Predeterminado) Arial, 12 pto

Con formato: Fuente: (Predeterminado) Arial, 12 pto

Con formato: Fuente de párrafo predeter., Fuente: (Predeterminado) Arial, 12 pto

Con formato: Fuente: (Predeterminado) Arial, 12 pto

Con formato: Fuente: (Predeterminado) Arial, 12 pto

Con formato: Fuente: (Predeterminado) Arial, 12 pto

Con formato: Fuente: (Predeterminado) Arial, 12 pto

Con formato: Fuente: (Predeterminado) Arial, 12 pto

La psicología básica es la parte de la psicología que tiene como función fundamental la recopilación y organización estructurada de conocimientos nuevos acerca de los fundamentos de actuación de los procesos psicológicos básicos, como la percepción, la atención, la memoria, el lenguaje, el aprendizaje, el razonamiento y la resolución de problemas. Por otra parte, la psicología aplicada (ver más adelante), busca solucionar problemas prácticos por medio de la aplicación y la transformación a diferentes contextos de los conocimientos generados por la psicología básica.

La psicología, por abordar al individuo humano, constituye un campo de estudio intermedio entre «lo biológico» y «lo social». Lo biológico se presenta como substrato del sistema psíquico. Progresivamente, y en la medida que la comprensión del funcionamiento del cerebro y la mente han avanzado, los aportes de la neurobiología se han ido incorporando a la investigación psicológica a través de la neuropsicología y las neurociencias cognitivas. Teoría de las Ciencias Humanas.

juego, el juguete, el parque, los amigos y la participación sólo por mencionar algunos de los referentes que ellos asumen en el momento de definir o expresarse acerca del derecho a la recreación.

En el análisis de contenidos de los textos y gráficas de niños de todo el país encontramos como más allá de la diversión y el juego, la recreación es asumida por los niños como parte integral de sus vidas.

Y esa es un poco la apuesta que se hace en este texto, que dadas las condiciones de nuestro país, las potencialidades de la recreación como mediadora de procesos de desarrollo educativo y social, debemos asegurarnos a través de los espacios que facilitamos contribuir a transformar la sociedad.

Con formato: Fuente: (Predeterminado) Arial, 12 pto

Con formato: Fuente de párrafo predeter., Fuente: (Predeterminado) Arial, 12 pto

Con formato: Fuente: (Predeterminado) Arial, 12 pto

Con formato: Fuente de párrafo predeter., Fuente: (Predeterminado) Arial, 12 pto

Con formato: Fuente: (Predeterminado) Arial, 12 pto

Con formato: Fuente de párrafo predeter., Fuente: (Predeterminado) Arial, 12 pto

Con formato: Fuente: (Predeterminado) Arial, 12 pto

Con formato: Fuente de párrafo predeter., Fuente: (Predeterminado) Arial, 12 pto, Color de fuente: Automático

Con formato: Fuente: (Predeterminado) Arial, 12 pto

Con formato: Fuente de párrafo predeter., Fuente: (Predeterminado) Arial, 12 pto

Con formato: Fuente: (Predeterminado) Arial, 12 pto

Con formato: Fuente: (Predeterminado) Arial, 12 pto

Con formato: Fuente: (Predeterminado) Arial

Con formato: Espacio Después: 0 pto

Con formato: Espacio Después: Automático

Actualmente, cada vez nos encontramos más cercanos en la opinión que la recreación y como sector debe asumir una posición ética y social frente a los problemas del país y sus necesidades de desarrollo. Es bajo este supuesto que se considera que debemos aportar a la construcción de una sociedad más democrática, y que contribuir a la apertura de espacios para la participación infantil y la construcción de una pedagogía que la promuevan y estimulen desde la primera infancia, es una responsabilidad que nos compete.

El contribuir a procesos de formación de sujetos políticos de la infancia pueden en el mediano y largo plazo conducir a un cambio social real. La hipótesis es que la recreación está en capacidad de crear escenarios para el desarrollo humano, donde prime el interés superior del niño, y que considere las influencias sobre el individuo, de éste en relación con los otros y las condiciones del entorno.

Es así como alternativas de uso del tiempo no ocupado de las personas en tareas laborales como el voluntariado u organizaciones de base (deportivas, culturales, recreativas), llegan a tener una amplia incidencia sobre los procesos de fortalecimiento y cohesión de las comunidades.

Un ejemplo de la importancia que autores le han dado a la recreación como un medio para el cambio social es la jerarquía propuesta por Jensen¹[12], quien sugiere una pirámide donde en la base ubica los actos destructivos para la

Con formato: Fuente:
(Predeterminado) Arial

sociedad o para uno mismo, hasta llegar al más alto nivel que enuncia como el servicio a otros

Aunque esta jerarquía tiene una carga altamente valorada, muestra como el ocio puede contribuir al cambio personal y social y como los individuos toman decisiones acerca de sus propias alternativas. El potencial del cambio social y la oportunidad para conducir a la justicia social puede ocurrir en cualquiera de los niveles de la jerarquía e ilustran como los beneficios pueden darse tanto individual como colectivamente. En la medida que un individuo asciende en la jerarquía su contribución a la construcción de comunidades mejores será más alta.

Kelly, por su parte plantea que el ocio abre espacios para la formación de la identidad, las interacciones sociales, y oportunidades que podrían conducir al cambio social. El ocio tiene el potencial para contribuir a la construcción de comunidades más fuertes, su valor descansa en encontrar las formas más apropiadas para contribuir a hacer del mundo un lugar más justo.

El ocio puede ser un espacio de desarrollo personal así como también para promover valores asociados a la equidad, a la participación democrática y la justicia social. El ideal es ir más allá del placer personal hacia el reconocimiento de cómo el ocio contribuye al desarrollo humano, la calidad de vida y la justicia social.

Justamente algunas de los críticos del ocio y la recreación lo ven únicamente como diversión y juego, esta afirmación descansa en nuestra propia inhabilidad

para ver el potencial para el cambio social desde un punto de vista más crítico. Pensar en el ocio como proceso y no como producto, puede ser útil en esta discusión.

La teoría crítica enfatiza en el desafío del empoderamiento individual para lograr el cambio. Este se focaliza no únicamente sobre la crítica y el diálogo, sino sobre una acción orientada a problemas particulares. Esta postura supone trascender los esquemas reduccionistas de entender el ocio y ayudar a otros a entenderlo, el cual debe examinar las formas de poder, la experiencia e identidades para ampliar su significado político y cultural. Exige un sistema, inclusivo y equitativo, un análisis disciplinado, crítico e innovador.

Los aprendizajes obtenidos por la experiencia han mostrado tanto elementos objetivos como subjetivos que se observan en las dinámicas y que deben ser tenidos en cuenta en el diseño y operación de programas y proyectos que pretendan favorecer procesos de participación infantil.

2.4.3 RECREACIÓN

La Recreación es una diversión con la intención de fijar la atención de una audiencia o sus participantes. También se fusiona con la educación, produciendo formas más eficientes y rápidas de aprender.

La Recreación es una actividad destinada a dar a la gente el placer o la relajación. Una audiencia podrá participar en el entretenimiento pasivamente para ver la ópera o al cine, o activamente como en los juegos.

← **Con formato:** Izquierda, Espacio Después: Automático, Interlineado: sencillo

← **Con formato:** Texto independiente, Interlineado: sencillo

← **Con formato:** Texto independiente, Izquierda, Interlineado: sencillo, Diseño: Claro

← **Con formato:** Texto independiente, Izquierda, Interlineado: sencillo

← **Con formato:** Texto independiente, Izquierda, Interlineado: sencillo, Diseño: Claro

El juego de los deportes y la lectura de literatura se incluyen normalmente en la industria de la recreación, pero éstas son a menudo llamadas la recreación, porque implican la participación activando algo más allá del ocio.

Con formato: Texto independiente, Izquierda, Interlineado: sencillo

La Recreación aparece en los mamíferos. Los mamíferos se recrean para aprender. De hecho la principal función del entretenimiento es aprender. Los mamíferos se caracterizan por un cerebro evolucionado, infancia larga, cuidado parental, amamantamiento de las crías, casería en grupo, división social y no genética de trabajo.

Los mamíferos se recrean para cazar en grupo, definir jerarquías, explorar, dividirse el trabajo, entre otros. La recreación entre los mamíferos (caninos, felinos, acuáticos, primates) se basa en la imitación y en la exploración por ensayo y error. En los mamíferos hay una ausencia total de entretenimiento simbólico.

Los chimpancés y otros primates tienen la capacidad de utilizar representaciones, pueden por ejemplo usar algunas palabras, pero no aparece en ellos ninguna forma de juego simbólico. La recreación de los chimpancés tiene las mismas características que el de todos los mamíferos. La aparición de la recreación es simbólico se presenta exclusivamente en los niños humanos, junto con el lenguaje intrínsecamente simbólico.

La recreación se hace sobre representaciones y no sobre cosas reales. Las pinturas rupestres son el primer ejemplo de "juego" simbólico. Los hombres prehistóricos las utilizaban para actuar sobre los animales a través de sus representaciones. La recreación está claramente presente todos los niños normales a partir de los 2 años de edad. La recreación está presente cuando un niño toma una piedra y juega con ella como si fuera un carro.

En los seres humanos, luego de la aparición de la recreación, hacia los 2 años, comienza una etapa de entretenimiento social, en el que los niños juegan cada vez más entre sí y con los adultos, utilizando el lenguaje. Esta recreación social requiere cada vez más el establecimiento de acuerdos y finalmente termina en el entretenimiento formal, cuya característica esencial es que es un entretenimiento con reglas muy claras. Los juegos de canicas (bola uña) son un excelente ejemplo de juegos infantiles con reglas, hacia los 6 años de edad. En la historia de la especie humana es probable que el entretenimiento formal aparezca luego de la sedentarización resultado de la agricultura y la escritura.

En el juego formal el objeto son las reglas en sí mismas, no las representaciones. Gracias a esta capacidad para establecer reglas y jugar dentro de ellas la especie ha podido construir "entretenimientos" claves como la democracia, la religión y la ciencia. Crear juegos con reglas es la esencia de la evolución de la civilización. A partir de los 7 años los niños pueden utilizar reglas para manipular los objetos, interactuar socialmente o para generar conocimiento, los tres usos fundamentales del juego y de las reglas.

La Recreación Didáctica. En la actualidad los pedagogos consideran los juegos como una herramienta fundamental para el proceso de enseñanza aprendizaje, elevar el trabajo independiente de los estudiantes y resolver situaciones problemáticas en la actividad práctica. El Juego proporciona nuevas formas de explorar la realidad y estrategias diferentes para trabajar sobre la misma. Beneficia a los estudiantes pues vivimos en una sociedad que esta basada en reglas. Además los juegos permiten a los educandos desarrollar su imaginación, pensar en numerosas alternativas para un problema, descubrir diferentes modos y estilos de pensamiento, y favorecen el cambio de conducta además favorece el intercambio grupal. Rescata de la imaginación la fantasía y surge en los adultos el espíritu infantil, lo que permite que surja nuevamente la curiosidad, el encanto, el asombro, lo espontaneo y sobre todo lo autentico al momento de reaccionar ante las situaciones que se nos presentan.

2.4.4 DESARROLLO INTELECTUAL

La investigación científica sobre el desarrollo infantil hizo grandes progresos a comienzos del siglo XX. Uno de los mayores estímulos sería la introducción, en 1916, por parte del psicólogo estadounidense Lewis Terman, del test de inteligencia conocido hoy como test de Stanford-Binet, que condujo a una serie de estudios sobre el desarrollo intelectual del niño. En la década siguiente, un grupo de científicos estadounidenses comenzaron a realizar observaciones de carácter longitudinal a gran escala de los niños y sus familias: el mismo niño era seguido, observado y examinado durante un cierto periodo de su desarrollo.

El psicólogo estadounidense Arnold Gesell creó un instituto de investigación en la Universidad de Yale con el único objetivo de estudiar a los niños, analizando su comportamiento a través de filmaciones. Además de introducir esta técnica, Gesell aplicó el método cruzado por secciones, en el que distintos niños son

Con formato: Texto independiente

Con formato: Texto independiente, Izquierda, Interlineado: sencillo

Con formato: Fuente: (Predeterminado) Arial, 12 pto

Con formato: Fuente: (Predeterminado) Arial

~~observados a varias edades diferentes, planteando por vez primera un desarrollo intelectual por etapas semejantes a las del desarrollo físico infantil,~~

Con formato: Fuente: (Predeterminado) Arial, 12 pto

~~Los resultados reunidos durante un periodo de veinte años ofrecieron información abundante sobre los esquemas y las cifras claves en el desarrollo evolutivo, del que también se señalaron pautas, según la edad, para una amplia variedad de comportamientos. Estas normas serían empleadas tanto por los profesionales de la educación como por los padres para valorar su desarrollo. El problema de estos estudios basados en la observación fue que, al tomar como punto de partida la evolución y la genética, no hicieron referencia en las variables ambientales, que fueron prácticamente excluidas de los trabajos sobre la inteligencia,~~

Con formato: Fuente: (Predeterminado) Arial

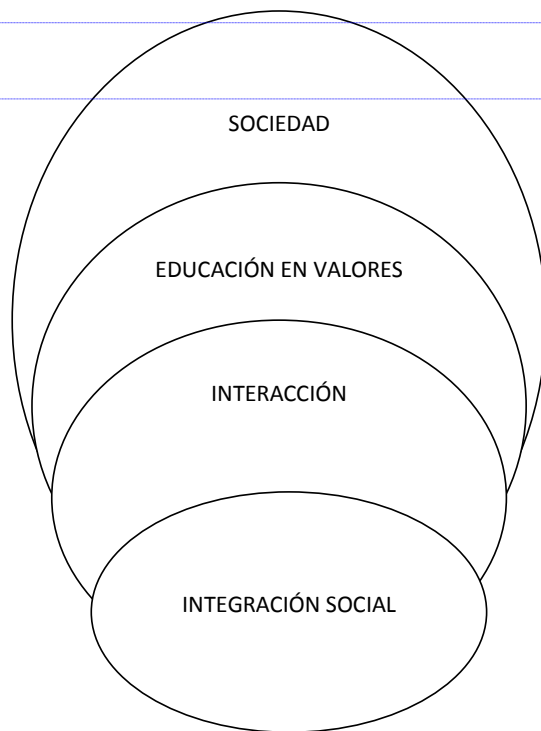
Con formato: Fuente: (Predeterminado) Arial, 12 pto

~~La teoría del psicólogo suizo Jean Piaget, que señala distintas etapas del desarrollo intelectual, postula que la capacidad intelectual es cualitativamente distinta en las diferentes edades, y que el niño necesita de la interacción con el medio para adquirir competencia intelectual. Esta teoría ha tenido una influencia esencial en la psicología de la educación y en la pedagogía, afectando al diseño de los ambientes y los planes educativos, y al desarrollo de programas adecuados para la enseñanza de las matemáticas y de las ciencias.~~

Con formato: Fuente: (Predeterminado) Arial

~~Los pediatras también controlan el crecimiento y el desarrollo normal de los niños según parámetros intelectuales y motores. Los retrasos en el desarrollo pueden apuntar a una nutrición inadecuada, envenenamiento con sustancias del medio ambiente como el plomo, o hiperactividad. Además, los pediatras deben estar atentos a ciertas enfermedades que suelen aparecer en la infancia, como alergias, inmunodeficiencias, y epilepsia.~~

CATEGORIZACIÓN VARIABLE DEPENDIENTE



2.4.5 INTEGRACIÓN SOCIAL

Con formato: Fuente: (Predeterminado) Arial, 12 pto
Con formato: Espacio Después: 0 pto

Con formato: Fuente: (Predeterminado) Arial
Con formato: Espacio Después: Automático

Con formato: Fuente: (Predeterminado) Arial

Con formato: Fuente: (Predeterminado) Arial, 12 pto

Con formato: Fuente: (Predeterminado) Arial

Con formato: Fuente: (Predeterminado) Arial, 12 pto

Con formato: Espacio Después: 0 pto

~~Entendemos que la recreación esta presente siempre y cuando el niño se sienta libre de actuar con los juegos, el sabe que es para su utilización y que el tiempo que pueda estar (15 minutos en la piscina de pelotas por ejemplo) será aprovechado al máximo. También es de tener en cuenta que en los juegos mecánicos no hemos observado aquellos que son manejados por maquinas a motor, como montaña rusa o rueda de Chicago, así como carros chocones y parecidos, puesto que el objetivo era diferente y creemos que los resultados cambian para nuestras inquietudes.~~

Con formato: Fuente:
(Predeterminado) Arial

~~Sin embargo, existe una dificultad intrínseca para comprender que las personas con una discapacidad intelectual precisan de espacios y tiempos en los que la actividad terapéutica y rehabilitadora no se encuentre presente como fin inmediato. Todo planteamiento educativo pasa por diseñar su proyecto de vida y todos sabemos que el aprendizaje y uso correcto de su ocio y tiempo libre ocupan un lugar esencial dentro de dicho proyecto, trazado con tanto mimo y esfuerzo entre la familia y el centro educativo.~~

~~Integración, incorporación de elementos étnicos o religiosos dispares de una determinada población a una sociedad uniforme que proporciona igualdad de oportunidades a todos sus miembros. En este tipo de sociedad a ningún miembro se le podrá negar ni limitar por razón de sexo, raza, religión o nacionalidad su derecho a recibir educación, acceder a instalaciones públicas o privadas, solicitar un empleo o poseer una propiedad.~~

~~Si se considera la vivencia del ocio como una experiencia humana que favorece el desarrollo personal y aumenta la calidad de vida, se han de diseñar los medios necesarios para que puedan gozar de un ocio, tanto personal como comunitario, a través de la realización de determinadas actividades a las que hasta el momento, en muchas ocasiones, les han sido negadas, porque han estado basadas en la decisión de llevar a la práctica criterios eficaces de una recuperación basada en el déficit.~~

~~El juego presente en el tiempo libre deja de ser un recurso, o una estrategia didáctica, para convertirse en una actividad real de ocio, elegida libremente y sin un objetivo directo de adquisición de nuevos contenidos. Desde esta perspectiva, el fin del juego es la actividad en sí misma, voluntaria y libremente elegida.~~

~~El juego en el tiempo libre es algo intrínseco, no un medio para alcanzar un fin. Ha de ser espontáneo, gratificante y realizado de forma voluntaria tras una elección entre varias alternativas.~~

~~Las experiencias lúdico-deportivas contribuyen al desarrollo integral de la persona, incrementan las capacidades de tipo motor, fomentan las relaciones sociales, y promueven los hábitos de salud e higiene corporal.~~

~~La práctica deportiva puede contribuir a que el sujeto se exprese, se sienta aceptado por los demás, tenga éxito, aprenda a trabajar en equipo, sea más competente y autónomo, y mejore su forma física.~~

~~Para las personas con síndrome de Down, entendemos que las actividades deportivas en las que pueden participar obteniendo experiencias más satisfactorias son: Natación, gimnasia, gimnasia rítmica, yudo, karate, fútbol, baloncesto, voleibol, bolos, tenis, equitación, golf, esquí, vela, etc.~~

~~2.4.6 INTERACCIÓN~~

~~Comportamiento de comunicación global de sujetos relacionados entre sí. Las formas y convenciones de la interacción social están marcadas por la historia y sujetas, por tanto, a un cambio permanente. Son básicamente la expresión del grado de diferenciación del statu quo social. En la interacción social los individuos se influyen mutuamente y adaptan su comportamiento frente a los demás. Cada individuo va formando su identidad específica en la interacción con los demás miembros de la sociedad en la que tiene que acreditarse.~~

Con formato: Continuar lista

Con formato: Espacio Después: 0 pto

Con formato: Continuar lista, Justificado

Con formato: Fuente: (Predeterminado) Arial, 12 pto, Color de fuente: Automático

Con formato: Espacio Después: 0 pto

Con formato: Fuente: (Predeterminado) Arial

~~La comunicación social ha sido ampliamente utilizada como sinónimo del concepto de interacción social, pero difiere de este concepto al estar considerada como un proceso no siempre simétrico.~~

~~Cada ser es concreto, indivisible en sí y separado de los demás. El individuo es el ser único en la particularidad de su existir. En sociología, es la persona considerada de forma aislada en relación con la sociedad.~~

~~Los individuos constan de distintas partes, se hallan en relación con el entorno y entre sí y se distinguen de los otros por tener cada uno su propio tiempo, espacio, origen y destino. Como ser único, el individuo contrasta con la pluralidad de seres únicos.~~

~~Aristóteles consideró al individuo como “sustancia primera”, a diferencia del género o especie, a los que denominó “sustancia segunda”. Para Aristóteles, cada individuo cuenta con un patrón o modelo innato cuya meta o ‘causa final’ es su pleno desarrollo. Heráclito mantuvo que la virtud ética consistía en la subordinación del individuo a las leyes de una armonía razonable y universal. Según Hegel, el individuo es íntegro sólo en la medida en que mantiene relaciones sociales y es su sometimiento a la voluntad general, cuya manifestación es el Estado, su más alta expresión ética. Para Martin Heidegger, sin embargo, el individuo está siempre en peligro de ser sumergido por el mundo de los objetos y el comportamiento superficial y convencional de la multitud.~~

~~Jacques Maritain, filósofo francés de este siglo, postuló una doctrina en la que establecía diferencias conceptuales entre individuo y persona. Según Maritain, “el hombre como individuo constituye un universo aparte y un todo independiente, y el hombre como persona es parte de la estructura social y está ordenado al bien común”.~~

Con formato: Fuente: (Predeterminado) Arial, 12 pto, Color de fuente: Automático

Con formato: Fuente: (Predeterminado) Arial

El ajuste personal o sociocultural que favorece la acomodación a los modelos o normas de una sociedad determinada. La adaptación del individuo al medio social es uno de los objetivos de la socialización.

La adaptación social afecta a la personalidad del individuo, ya que se produce en tres niveles: biológico, afectivo y mental. A nivel biológico, el individuo desarrolla necesidades fisiológicas, gestos o preferencias características según el entorno sociocultural en el que vive. A nivel afectivo, cada cultura o sociedad favorece o rechaza la expresión de ciertos sentimientos. A nivel mental, el individuo incorpora conocimientos, imágenes, prejuicios o estereotipos característicos de una cultura determinada.

El individuo, como parte integrante de la sociedad, debe compartir con los demás valores, normas, modelos y símbolos establecidos. Sin embargo, no todos los individuos presentan la misma adhesión a esas normas y valores. La adaptación al medio social implica diferentes grados de conformidad dependiendo de la sumisión o libertad de decisión del individuo y de la rigidez o tolerancia de la sociedad.

Por ello, adaptación social no implica necesariamente conformidad, sino que puede conllevar la innovación o modificación de los elementos que integran una determinada cultura o sociedad.

2.4.7 EDUCACIÓN EN VALORES

Contempla principios o pautas de la conducta humana, a menudo y de forma impropia llamada moral (del latín mores, 'costumbre') y por extensión, el estudio de esos principios a veces llamado filosofía moral. Este artículo se ocupa de la ética sobre todo en este último sentido y se concreta al ámbito de la civilización occidental, aunque cada cultura ha desarrollado un modelo ético propio.

Con formato: Fuente: (Predeterminado) Arial, 12 pto

Con formato: Fuente: (Predeterminado) Arial

Con formato: Fuente: (Predeterminado) Arial, 12 pto

Con formato: Espacio Después: 0 pto

Con formato: Fuente: (Predeterminado) Arial

La ética, como una rama de la filosofía, está considerada como una ciencia normativa, porque se ocupa de las normas de la conducta humana, y para distinguirse de las ciencias formales, como las matemáticas y la lógica, y de las ciencias empíricas, como la química y la física. Las ciencias empíricas sociales, sin embargo, incluyendo la psicología, chocan en algunos puntos con los intereses de la ética ya que ambas estudian la conducta social. Por ejemplo, las ciencias sociales a menudo procuran determinar la relación entre principios éticos particulares y la conducta social, e investigar las condiciones culturales que contribuyen a la formación de esos principios.

Principios éticos

Los filósofos han intentado determinar la bondad en la conducta de acuerdo con dos principios fundamentales y han considerado algunos tipos de conducta buenos en sí mismos o buenos porque se adaptan a un modelo moral concreto. El primero implica un valor final o *summum bonum*, deseable en sí mismo y no sólo como un medio para alcanzar un fin. En la historia de la ética hay tres modelos de conducta principales, cada uno de los cuales ha sido propuesto por varios grupos o individuos como el bien más elevado: la felicidad o placer; el deber, la virtud o la obligación y la perfección, el más completo desarrollo de las potencialidades humanas. Dependiendo del marco social, la autoridad invocada para una buena conducta es la voluntad de una deidad, el modelo de la naturaleza o el dominio de la razón. Cuando la voluntad de una deidad es la autoridad, la obediencia a los mandamientos divinos o a los textos bíblicos supone la pauta de conducta aceptada. Si el modelo de autoridad es la naturaleza, la pauta es la conformidad con las cualidades atribuidas a la naturaleza humana. Cuando rige la razón, se espera que la conducta moral resulte del pensamiento racional.

La prudencia, placer o poder, algunas veces los principios elegidos no tienen especificado su valor último, en la creencia de que tal determinación es imposible. Esa filosofía ética iguala la satisfacción en la vida con prudencia,

Con formato: Fuente: (Predeterminado) Arial, 12 pto

Con formato: Fuente: (Predeterminado) Arial

~~placer o poder, pero se deduce ante todo de la creencia en la doctrina ética de la realización natural humana como el bien último.~~

~~Una persona que carece de motivación para tener una preferencia puede resignarse a aceptar todas las costumbres y por ello puede elaborar una filosofía de la prudencia. Esa persona vive, de esta forma, de conformidad con la conducta moral de la época y de la sociedad.~~

~~**La equidad**, es la relación armoniosa entre todas las demás, cuando cada parte del alma cumple su tarea apropiada y guarda el lugar que le corresponde. Platón mantenía que el intelecto ha de ser el soberano, la voluntad figuraría en segundo lugar y las emociones en el tercer estrato, sujetas al intelecto y a la voluntad. La persona justa, cuya vida está guiada por este orden, es por lo tanto una persona buena. Aristóteles, discípulo de Platón, consideraba la felicidad como la meta de la vida. En su principal obra sobre esta materia, *Ética a Nicómaco* (finales del siglo IV a.C.), definió la felicidad como una actividad que concuerda con la naturaleza específica de la humanidad; el placer acompaña a esta actividad pero no es su fin primordial. La felicidad resulta del único atributo humano de la razón, y funciona en armonía con las facultades humanas.~~

~~**La sensatez**, el valor, la templanza y la justicia, permite alcanzar la independencia conforme el espíritu del lema de los estoicos, "Aguanta y renuncia". De ahí, que la palabra estoico haya llegado a significar fortaleza frente a la dificultad. En parte debido a estas razones, y una vez que decayeron las religiones paganas, las filosofías contemporáneas no consiguieron ningún refrendo popular y gran parte del atractivo del cristianismo se explica por la extensión de la ciudadanía moral a todos, incluso a los esclavos.~~

~~El cristianismo primigenio realzó como virtudes el ascetismo, el martirio, la fe, la misericordia, el perdón, el amor no erótico, que los filósofos clásicos de Grecia y Roma apenas habían considerado importantes.~~

Con formato: Fuente: (Predeterminado) Arial, 12 pto

Con formato: Fuente: (Predeterminado) Arial

~~La humildad, la continencia, la benevolencia y la obediencia; la espiritualidad, o la bondad de espíritu, era indispensable para la moral. Todas las acciones, tanto las buenas como las malas, fueron clasificadas por la Iglesia y se instauró un sistema de penitencia temporal como expiación de los pecados.~~

~~“No hagas a los otros lo que no quieras que te hagan a ti mismo”. Otros valores virtuosos importantes son la honradez, la decencia, la integridad y la devoción filial.~~

~~2.4.8 SOCIEDAD~~

~~Sistema o conjunto de relaciones que se establecen entre los individuos y grupos con la finalidad de constituir cierto tipo de colectividad, estructurada en campos definidos de actuación en los que se regulan los procesos de pertenencia, adaptación, participación, comportamiento, autoridad, burocracia, conflicto y otros.~~

~~El concepto de sociedad se ha empleado en las ciencias sociales de todas las épocas con significado y fundamentación diferente: en Roma se utilizaba para definir un grupo constituido por decisión voluntaria con finalidad compartida. El filósofo griego Aristóteles consideró a la sociedad como organismo vivo, concepción que el teólogo italiano Tomás de Aquino completó y desarrolló como totalidad orgánica propia, base del pensamiento social cristiano: los individuos que la componen son partes de un todo, regulado por fuerzas trascendentes.~~

~~A partir del siglo XVI se formuló una concepción contractualista que ve en la sociedad la construcción de un orden artificial fundado en una asociación de individuos que ceden su derecho a un ente social capaz de garantizar el orden y la seguridad en sus relaciones (véase Contrato social). Con el inicio de la industrialización, la sociedad, desde el punto de vista económico, se entendía~~

Con formato: Continuar lista, Justificado

Con formato: Continuar lista

Con formato: Espacio Después: 0 pto

Con formato: Fuente: (Predeterminado) Arial, 12 pto

Con formato: Fuente: (Predeterminado) Arial

como conjunto de los productores frente a los no productores. El teórico social inglés Herbert Spencer vio en la sociedad una forma superior de organismo, cuyas partes aparecen integradas y coordinadas mediante leyes naturales, oponiéndose a sus compatriotas Thomas Hobbes y John Locke, quienes cuestionaban la sociedad como un hecho natural.

El filósofo positivista francés August Comte diferenció las sociedades en estáticas y dinámicas, y el materialismo histórico rechazó el término de sociedad en general para referirse a las sociedades históricamente determinadas en un tiempo y espacio dados. En la filosofía alemana de finales del siglo XIX se desarrolló la diferenciación entre sociedad y comunidad, formas de organización, artificial o natural, basadas en el contrato o el estatus.

Georg Simmel explicó la sociedad como suma de individuos asociados y sistema de relaciones, que implica un conjunto social. Ya en el siglo XX, los antropólogos sociales, influidos por Émil Durkheim, desarrollaron la tendencia a concebir la sociedad como el conjunto de relaciones sociales observables entre los miembros de una colectividad. Por otro lado, el funcionalismo consideró la sociedad como una totalidad de estructuras sociales y culturales independientes.

El estudio de la evolución de los diversos tipos de sociedad ha dado lugar a la formulación de tipologías diferentes: simples y complejas, seculares y sacras, rurales y urbanas, tradicionales y modernas, institucionales e industriales, etcétera. Recientemente se ha desarrollado el análisis de algunas formas particulares de sociedad: sociedad industrial y postindustrial, sociedad de masas y sociedad global.

2.56 HIPÓTESIS

Con formato: Fuente: (Predeterminado) Arial, 12 pto

Con formato: Fuente: (Predeterminado) Arial

Con formato: Fuente: (Predeterminado) Arial

Con formato: Fuente: (Predeterminado) Arial

Con formato: Fuente: (Predeterminado) Arial, 12 pto

Con formato: Espacio Después: 0 pto

El alto nivel de ~~incidencia~~ influencia de ~~Los Juegos Dirigidos~~ Alimentación repercuten directamente en ~~el la Integración Social~~ Desarrollo de las Inteligencias Múltiples de los niños de ~~Pre Básica y Primer Año de Educación Básica~~ cinco años de la Escuela del Jardín de Infantes "Jorge Isaac Revayo Rosa Zárate" de ~~la ciudad cantón de Baños Salcedo de Agua Santa~~ durante en el año Lectivo 2008 – 2009.

2.76 SEÑALAMIENTO DE LAS VARIABLES

VARIABLE INDEPENDIENTE

Los Juegos Dirigidos a Alimentación

VARIABLE PENDIENTE

Integración Social Las Inteligencias Múltiples

Con formato: Fuente: (Predeterminado) Arial, 12 pto

Con formato: Fuente: (Predeterminado) Arial

Con formato: Fuente: (Predeterminado) Arial

Con formato: Sangría: Izquierda: 0 cm

Con formato: Fuente: (Predeterminado) Arial

Con formato: Fuente: (Predeterminado) Arial

Con formato: Fuente: (Predeterminado) Arial

Con formato: Fuente: (Predeterminado) Arial

Con formato: Fuente: (Predeterminado) Arial

Con formato: Fuente: (Predeterminado) Arial

Con formato: Fuente: (Predeterminado) Arial

Con formato: Fuente: (Predeterminado) Arial

Con formato: Fuente: (Predeterminado) Arial, Negrita, Espacio ajustado en 16 pto

Con formato: Fuente: (Predeterminado) Arial, Negrita, Espacio ajustado en 16 pto

Con formato: Fuente: (Predeterminado) Arial, Negrita, Espacio ajustado en 16 pto

Con formato: Fuente: (Predeterminado) Arial

Con formato: Fuente: (Predeterminado) Arial, 12 pto

Con formato: Espacio Después: 0 pto

Con formato: Fuente: (Predeterminado) Arial, Negrita

Con formato: Sangría: Primera línea: 0 cm

Con formato

Con formato

Con formato

Con formato

Con formato

Con formato

Con formato

Con formato

Con formato

Con formato

CAPÍTULO III

METODOLOGÍA

3.1. ENFOQUE

El enfoque de esta investigación es de un paradigma Cualitativo, porque el programa de investigación es interno sus objetivos plantea acciones inmediatas la población. Es pequeña requiere de un trabajo de campo con todos los participantes del aula, docentes y padres de familias sus resultados no son generalizados.

3.2. MODALIDAD BÁSICA DE LA INVESTIGACIÓN

De campo. porque Porque los datos son tomados en el lugar donde se desarrolla el problema, es decir en la Escuela el Jardín de Infantes "Jorge Isaacs Revayo Rosa Zárate" de la ciudad cantón de Baños de Agua Santa Salcedo.

Con formato: Fuente: (Predeterminado) Arial, Negrita, Espacio ajustado en 16 pto

Con formato: Fuente: (Predeterminado) Arial

Con formato: Fuente: (Predeterminado) Arial, 12 pto

Con formato: Fuente: (Predeterminado) Arial, Negrita, Espacio ajustado en 16 pto

Con formato: Fuente: (Predeterminado) Arial

Con formato: Fuente: (Predeterminado) Arial, 12 pto

Con formato: Título 1, Sangría: Izquierda: 0 cm

Con formato: Fuente: (Predeterminado) Arial

Con formato: Fuente: (Predeterminado) Arial

Con formato: Fuente: Sin Negrita, Sin Oculto

Con formato: Título 1, Sangría: Izquierda: 0 cm

Con formato: Fuente: (Predeterminado) Arial

Con formato: Fuente:

Con formato: Fuente: (Predeterminado) Arial

Con formato: Fuente:

Con formato: Fuente: (Predeterminado) Arial

Con formato: Fuente: (Predeterminado) Arial

Con formato: Fuente: (Predeterminado) Arial

Con formato: Fuente: (Predeterminado) Arial

Con formato: Fuente: (Predeterminado) Arial

Social de Niños y Niñas del Jardín de Infantes “Jorge Isaac Rovayo” de la ciudad de Baños de Agua Santa.

3.3 POBLACIÓN Y MUESTRA

Se trabajará con el total del universo que está conformado por:

UNIDADES	CANTIDAD
Docentes	240
Niños	3365
Padres de Familia	33
Total	75

Con formato: Fuente: (Predeterminado) Arial, 12 pto, Español (alfab. internacional)

Con formato: Espacio Después: 0 pto

Con formato: Fuente: (Predeterminado) Arial

Con formato: Fuente: (Predeterminado) Arial

Con formato: Sangría: Izquierda: 0 cm, Espacio Después: 0 pto

Con formato: Fuente: (Predeterminado) Arial, 12 pto

Con formato: Fuente: (Predeterminado) Arial

Con formato: Fuente: (Predeterminado) Arial, 12 pto

Con formato: Espacio Después: 0 pto

Con formato: Fuente: (Predeterminado) Arial

Con formato: Espacio Después: 0 pto

Con formato: Fuente: (Predeterminado) Arial

Con formato: Fuente: (Predeterminado) Arial

Con formato: Fuente: (Predeterminado) Arial

Con formato: Fuente: (Predeterminado) Arial

Con formato: Fuente: Sin Negrita

Con formato: Fuente: (Predeterminado) Arial

Con formato: Fuente: (Predeterminado) Arial

Con formato: Fuente: (Predeterminado) Arial, 12 pto

|

3.4.3.4 OPERACIONALIZACIÓN DE VARIABLES

Variable Independiente: Juegos Dirigidos

CONCEPTUALIZACIÓN	CATEGORÍAS	INDICADORES	ÍTEMS	TECNICAS E INSTRUMENTOS
-------------------	------------	-------------	-------	-------------------------

Con formato: Fuente: (Predeterminado) Arial

Con formato: Derecha: 2 cm, Arriba: 4 cm

Con formato: Fuente: (Predeterminado) Arial

Con formato: Fuente: (Predeterminado) Arial

Con formato: Sangría: Primera línea: 0 cm

Con formato: Fuente: (Predeterminado) Arial

Con formato: Espacio Después: 0 pto, Interlineado: sencillo

Con formato: Fuente: (Predeterminado) Arial

Tabla con formato

Con formato: Espacio Después: 0 pto

Con formato: Fuente: (Predeterminado) Arial, 12 pto

		<p>Acceptar la derrota o el trunfo</p>	<p>5. ¿Se logra fomentar el respeto a través del juego? 6. ¿Considera usted que mediante juegos dirigidos el niño aprenda a actuar Justicia pierda o gane? 7. ¿Contribuye el Juego Dirigido a romper barreras y propiciar la integración del niño a otros grupos?</p>	
--	--	------------------------------------------------	-------------------------------------------------------------------------------------------------------------------------------------------------------------------------------------------------------------------------------------------------------------------------------	--

Con formato: Espacio Después: 0 pto

Con formato: Fuente: (Predeterminado) Arial

Con formato: Izquierda, Espacio Después: 0 pto

Con formato: Fuente: (Predeterminado) Arial

Con formato: Fuente: (Predeterminado) Arial, Sin Negrita, Color de fuente: Automático

Con formato: Izquierda, Ninguno, Espacio Antes: 0 pto, Después: 0 pto, No conservar con el siguiente, No conservar líneas juntas

Con formato: Fuente: (Predeterminado) Arial

Con formato: Izquierda, Ninguno, Espacio Antes: 0 pto, Después: 0 pto, No conservar con el siguiente, No conservar líneas juntas

Con formato: Fuente: (Predeterminado) Arial, Sin Negrita, Color de fuente: Automático

Con formato: Espacio Después: 0 pto

Con formato: Fuente: (Predeterminado) Arial

Variable Dependiente: Integración Social

CONCEPTUALIZACIÓN	CATEGORÍAS	INDICADORES	ITEMS	TECNICAS E INSTRUMENTOS
Integración Social Incorporación al grupo con igualdad de oportunidades	Incorporación al grupo	Adaptación	1. ¿Deberían ser más divertidas tus clases? Cree usted que una buena nutrición mejorará el desarrollo de la I.M. de su hija?	Técnicas: Encuesta dirigida a los docentespadres
		Integración	2. ¿Cuándo tu maestro realiza juegos en clase te alegras? Los niños están mejor cuando están bien alimentados?	
	Igualdad de oportunidades	Equidad	3. ¿Participas de los juegos con niños que no conoces? Cree usted que los padres envían bien alimentados a sus hijos a la escuela?	Instrumentos: Cuestionarios
		Justicia	4. ¿Tienes paciencia si otro niño desobedece las reglas cuando juegan? Cree usted que la comida que le	

- Con formato: Espacio Después: 0 pto
- Tabla con formato
- Con formato: Fuente: (Predeterminado) Arial, 12 pto
- Con formato: Fuente: (Predeterminado) Arial, 12 pto
- Con formato: Fuente: 10 pto
- Con formato
- Con formato
- Con formato
- Con formato
- Con formato
- Con formato
- Con formato
- Con formato
- Con formato
- Con formato
- Con formato
- Con formato: Fuente: 10 pto
- Con formato
- Con formato
- Con formato
- Con formato: Fuente: 10 pto
- Con formato: Fuente: 10 pto
- Con formato

			<p>dan en el bar a su hijo es saludable?</p> <p>¿Obedeces las reglas en los juegos?</p> <p>Los alimentos que usted envía a su hijo a la escuela son los adecuados?</p> <p>5. ¿Si ves a otro niño con temor o timidez juegas con él?</p> <p>6. ¿Crees que es injusto que un niño gane un juego con trampa?</p>	
--	--	--	---------------------------------------------------------------------------------------------------------------------------------------------------------------------------------------------------------------------------------------------------------------------------------------------------------------	--

Con formato: Fuente: (Predeterminado) Arial

Con formato: Fuente: 10 pto

Con formato: Fuente: (Predeterminado) Arial

Con formato: Justificado, Ninguno, Sangría: Izquierda: 0 cm, Primera línea: 0 cm, Espacio Después: 0 pto, Interlineado: 1,5 líneas, No conservar con el siguiente, No conservar líneas juntas

Con formato: Fuente: (Predeterminado) Arial

Con formato: Fuente: (Predeterminado) Arial

Con formato: Fuente: (Predeterminado) Arial, 12 pto, Color de fuente: Automático

Con formato: Justificado, Ninguno, Sangría: Izquierda: 0 cm, Primera línea: 0 cm, Espacio Después: 0 pto, Interlineado: 1,5 líneas, No conservar con el siguiente, No conservar líneas juntas

Con formato: Fuente: (Predeterminado) Arial, 12 pto

Con formato: Espacio Después: 0 pto

3.5 PLAN DE RECOLECCIÓN DE ~~VARIABLES~~ LA INFORMACIÓN

En el presente estudio investigativo se utilizarán las siguientes técnicas que ayudarán a un mejor desenvolvimiento del problema:

TIPOS DE INFORMACIÓN	TÉCNICAS DE INVESTIGACIÓN	INSTRUMENTOS PARA RECOLECTAR INFORMACIÓN
Información primaria	Encuesta	Cuestionarios

3.6 PLAN DE PROCESAMIENTO DE LA INFORMACIÓN

- Se procederá a la elaboración de las encuestas.
- Aplicación de encuestas y su tabulación.
- Realizar la interpretación de los resultados.
- Verificación de la hipótesis.
- Redactar las conclusiones y recomendaciones.

- Con formato: Fuente: (Predeterminado) Arial
- Con formato: Fuente: (Predeterminado) Arial
- Con formato: Sangría: Izquierda: 0 cm, Primera línea: 0 cm
- Con formato: Izquierda: 4 cm, Derecha: 2 cm, Arriba: 4 cm, Abajo: 2,5 cm, Distancia del encabezado desde el borde: 1,25 cm, Distancia del pie de página desde el borde: 1,25 cm
- Con formato: Sangría: Izquierda: 0 cm
- Con formato: Fuente: (Predeterminado) Arial
- Con formato: Fuente: (Predeterminado) Arial
- Con formato: Interlineado: sencillo
- Tabla con formato
- Con formato: Fuente: (Predeterminado) Arial
- Con formato: Fuente: (Predeterminado) Arial
- Con formato: Fuente: (Predeterminado) Arial
- Con formato: Fuente: (Predeterminado) Arial, Sin Negrita
- Con formato: Fuente: (Predeterminado) Arial, Sin Negrita
- Con formato: Fuente: (Predeterminado) Arial
- Con formato: Espacio Después: 0 pto
- Con formato: Fuente: (Predeterminado) Arial
- Con formato: Fuente: (Predeterminado) Arial
- Con formato: Espacio Después: 0 pto
- Con formato: Fuente: (Predeterminado) Arial, Sin Negrita
- Con formato: Fuente: (Predeterminado) Arial, Sin Negrita
- Con formato: Fuente: (Predeterminado) Arial

CAPÍTULO III

METODOLOGÍA

3.1. ENFOQUE

~~El enfoque de esta investigación es de un paradigma Cualitativo, porque el programa de investigación es interno sus objetivos plantea acciones inmediatas la población. Es pequeña requiere de un trabajo de campo con todos los participantes del aula, docentes y padres de familias sus resultados no son generalizados.~~

3.2. MODALIDAD BÁSICA DE LA INVESTIGACIÓN

~~La presente investigación se determina por:~~

~~Por los objetivos es Aplicada, porque se utiliza los conocimientos investigativos.~~

~~Por el lugar: de Campo por que se realiza en el lugar de los hechos.~~

~~Por la Naturaleza: de acción por que se da solución inmediata.~~

3.3. Nivel o tipo de investigación

~~Esta investigación es exploratorio de tipo descriptivo porque requiere de conocimiento suficiente, estudio estructurado, permite predicciones.~~

3.4 POBLACIÓN Y MUESTRA

Con formato: Fuente: (Predeterminado) Arial, 12 pto

Con formato: Fuente: (Predeterminado) Arial

Con formato: Fuente: (Predeterminado) Arial, 12 pto

Con formato: Fuente: (Predeterminado) Arial

Con formato: Fuente: (Predeterminado) Arial, 12 pto

Con formato: Fuente: (Predeterminado) Arial

Con formato: Fuente: (Predeterminado) Arial, 12 pto

Con formato: Fuente: (Predeterminado) Arial

Con formato: Fuente: (Predeterminado) Arial, 12 pto

Con formato: Fuente: (Predeterminado) Arial

Con formato: Fuente: (Predeterminado) Arial, 12 pto

Con formato: Fuente: (Predeterminado) Arial

Con formato: Fuente: (Predeterminado) Arial, 12 pto

Con formato: Fuente: (Predeterminado) Arial

Con formato: Fuente: (Predeterminado) Arial, 12 pto

Con formato: Fuente: (Predeterminado) Arial

Con formato: Fuente: (Predeterminado) Arial, 12 pto

Con formato: Fuente: (Predeterminado) Arial

Con formato: Fuente: (Predeterminado) Arial, 12 pto

Con formato: Fuente: (Predeterminado) Arial

Con formato: Fuente: (Predeterminado) Arial, 12 pto

Con formato: Fuente: (Predeterminado) Arial

Con formato: Fuente: (Predeterminado) Arial, 12 pto

Con formato: Fuente: (Predeterminado) Arial

Con formato: Fuente: (Predeterminado) Arial, 12 pto

3.5 OPERACIONALIZACION DE VARIABLE

3.5.1 Operacionalización de la variable independiente

Conceptualización, Dimensiones, Indicadores,

Ítems,

Teah las tv,

Con formato: Fuente:
(Predeterminado) Arial

Con formato: Derecha: 2 cm

Con formato: Fuente:
(Predeterminado) Arial, 12 pts

Con formato: Fuente:
(Predeterminado) Arial

Con formato: Fuente:
(Predeterminado) Arial, 12 pts

Con formato: Fuente:
(Predeterminado) Arial

Con formato: Fuente:
(Predeterminado) Arial, 12 pts

Con formato: Fuente:
(Predeterminado) Arial

Con formato: Fuente:
(Predeterminado) Arial, 12 pts

Con formato: Fuente:
(Predeterminado) Arial

Con formato: Fuente:
(Predeterminado) Arial, 12 pts

Con formato: Fuente:
(Predeterminado) Arial

Con formato: Fuente:
(Predeterminado) Arial, 12 pts

Con formato: Fuente:
(Predeterminado) Arial

Con formato: Fuente:
(Predeterminado) Arial, 12 pts

~~4. ¿Crees usted que la lonchera que le dan en el bar a su niño es saludable?~~

Con formato: Fuente: (Predeterminado) Arial

Con formato: Fuente: (Predeterminado) Arial, 12 pto

~~5. ¿Los alimentos que usted manda a su niño a la escuela son los adecuados?~~

Con formato: Fuente: (Predeterminado) Arial

Con formato: Fuente: (Predeterminado) Arial, 12 pto

3.6 PLAN DE RECOLECCIÓN DE INFORMACIÓN

La recolección de información nos ayuda a determinar la función de la alimentación en el desarrollo de las inteligencias en los niños /as de 5 a 6 años esta investigación se efectuó mediante la encuesta, observación la cual se realiza de forma ordenada.

Con formato: Fuente: (Predeterminado) Arial

Con formato: Izquierda: 4 cm, Derecha: 2 cm, Arriba: 4 cm

Con formato: Fuente: (Predeterminado) Arial, 12 pto

Con formato: Fuente: (Predeterminado) Arial

Con formato: Fuente: (Predeterminado) Arial, 12 pto

3.6.1 ELABORACIÓN DE CUESTIONARIO

El cuestionario anteriormente planeado va dirigido a los niños y a los padres de familia.

Con formato: Fuente: (Predeterminado) Arial

Con formato: Fuente: (Predeterminado) Arial, 12 pto

Con formato: Fuente: (Predeterminado) Arial

Con formato: Fuente: (Predeterminado) Arial, 12 pto

3.6.2 VERIFICACIÓN Y CORRECCIÓN EN EL CAMPO

El cuestionario se aplica a los niños y padres de familia quienes son los sujetos del proyecto de investigaciones.

Con formato: Fuente: (Predeterminado) Arial

Con formato: Fuente: (Predeterminado) Arial, 12 pto

Con formato: Fuente: (Predeterminado) Arial

Con formato: Fuente: (Predeterminado) Arial

3.7 Procesamiento y análisis

3.7.1 Discriminación de la Información

Atraves del proceso anteriormente planeado vamos a obtener información que nos servirá para ~~ela~~ elaboración del proyecto de investigación.

Con formato: Fuente: (Predeterminado) Arial, 12 pto

Con formato: Fuente: (Predeterminado) Arial

Con formato: Fuente: (Predeterminado) Arial, 12 pto

Con formato: Fuente: (Predeterminado) Arial

Con formato: Fuente: (Predeterminado) Arial, 12 pto

Con formato: Fuente: (Predeterminado) Arial

Con formato: Fuente: (Predeterminado) Arial

Con formato: Fuente: (Predeterminado) Arial

Con formato: Fuente: (Predeterminado) Arial

Con formato: Fuente: (Predeterminado) Arial, 12 pto

Con formato: Fuente: (Predeterminado) Arial

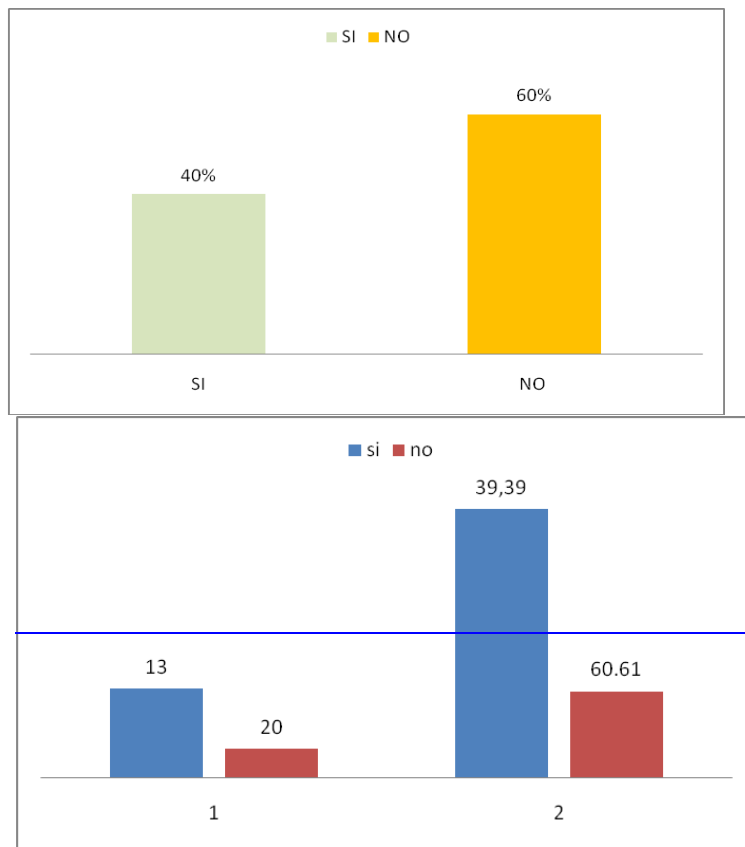
CAPÍTULO IV

ANÁLISIS Y PROCEDIMIENTO DE DATOS

Pregunta # 1

1.-Te gustan las verduras? ¿Crees que si se guarda bastante tiempo la comida sabrá igual de sabrosa?

Gráfico N. 1



Elaborado por: Nancy Peralvo

Con formato: Fuente: (Predeterminado) Arial, 12 pto

Con formato: Fuente: (Predeterminado) Arial

Con formato: Fuente: (Predeterminado) Arial

Con formato: Fuente: (Predeterminado) Arial, 12 pto

Con formato: Espacio Después: 0 pto

Con formato: Espacio Después: 0 pto, Interlineado: 1,5 líneas

Con formato: Fuente: (Predeterminado) Arial

Con formato: Fuente: (Predeterminado) Arial

Con formato: Fuente: (Predeterminado) Arial, 12 pto

Con formato: Fuente: (Predeterminado) Arial

Con formato: Fuente: (Predeterminado) Arial, 12 pto

Con formato: Fuente: 10 pto

Con formato: Fuente: (Predeterminado) Arial

Con formato: Normal, Justificado, Sangría: Izquierda: 0 cm, Sangría francesa: 0,5 cm, Interlineado: 1,5 líneas

Con formato: Fuente: Negrita

Con formato: Fuente: 10 pto

Con formato: Fuente: (Predeterminado) Arial, 12 pto

Con formato: Título 1, Justificado, Interlineado: 1,5 líneas

Con formato: Fuente: (Predeterminado) Arial, 12 pto

Con formato: Centrado, Espacio Después: 0 pto, Interlineado: 1,5 líneas

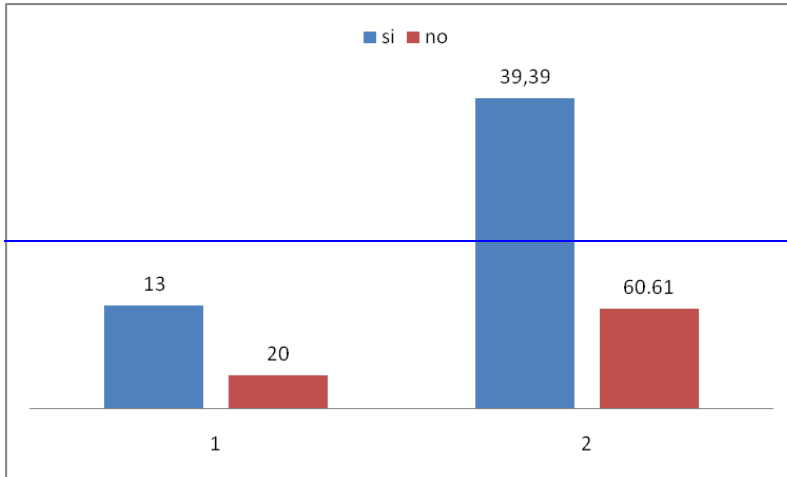
Con formato: Sangría: Primera línea: 1,25 cm, Interlineado: 1,5 líneas

Con formato: Normal, Izquierda, Sangría: Izquierda: 1,25 cm, Primera línea: 1,25 cm

Con formato: Fuente: Negrita

Con formato: Fuente: (Predeterminado) Arial, 9 pto

Cuadro N. 1



Alternativa	Frecuencia	%
SI	13	39.39
NO	20	60.61

Fuente: Encuesta
Elaborado por: Nancy Peralvo

Análisis e interpretación

Según este ítem, 13 niños si les gusta las verduras consumir la comida guardada mucho tiempo, y esta corresponde al 39.39%; 20 niños opinan que no les gusta las verduras y esto corresponde al 60.61%: Por lo tanto a la mayor parte de niños como es común no les gustan las niñas no comen comida guardada.

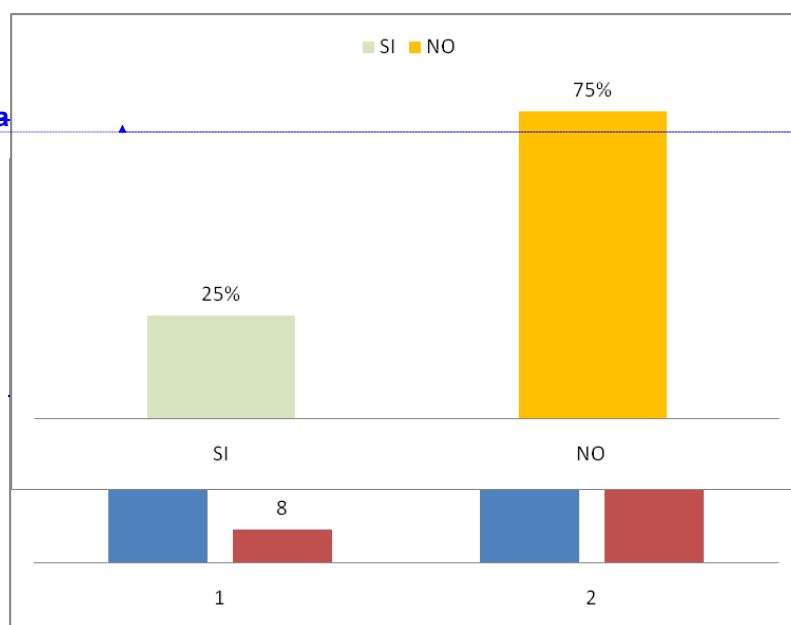
- Con formato: Fuente: (Predeterminado) Arial
- Con formato: Fuente: (Predeterminado) Arial
- Con formato: Fuente: (Predeterminado) Arial, 12 pto
- Con formato: Espacio Después: 0 pto, Interlineado: 1,5 líneas
- Con formato: Fuente: (Predeterminado) Arial
- Tabla con formato
- Con formato: Fuente: (Predeterminado) Arial, 12 pto
- Con formato
- Con formato
- Con formato: Fuente: (Predeterminado) Arial
- Con formato
- Con formato: Espacio Después: 0 pto, Interlineado: 1,5 líneas
- Con formato: Fuente: (Predeterminado) Arial, 12 pto
- Con formato: Fuente: (Predeterminado) Arial
- Con formato: Centrado, Espacio Después: 0 pto, Interlineado: 1,5 líneas
- Con formato: Fuente: (Predeterminado) Arial, 12 pto
- Con formato
- Con formato
- Con formato
- Con formato
- Con formato
- Con formato
- Con formato: Interlineado: sencillo
- Con formato
- Con formato
- Con formato
- Con formato
- Con formato: Interlineado: 1,5 líneas
- Con formato
- Con formato
- Con formato: Fuente: 10 pto
- Con formato
- Con formato
- Con formato: Espacio Después: 0 pto

Pregunta # 2

2.- ¿Crees que bueno para tu cuerpo comer frituras y dulces?

Gráfico N. 2

Tema



Con formato: Fuente: (Predeterminado) Arial

Con formato: Fuente: (Predeterminado) Arial, 12 pto

Con formato: Fuente: (Predeterminado) Arial

Con formato: Fuente: Negrita

Con formato: Título 1, Justificado

Con formato: Fuente: (Predeterminado) Arial, 12 pto

Con formato

Con formato: Normal, Izquierda

Con formato: Centrado

Con formato: Fuente: (Predeterminado) Arial

Con formato: Fuente: (Predeterminado) Arial, 12 pto

Con formato: Centrado

Elaborado por Nancy Peralvo

Con formato: Fuente: (Predeterminado) Arial, 12 pto

Con formato: Sangría: Izquierda: 0 cm, Primera línea: 1,25 cm

Con formato: Fuente: (Predeterminado) Arial, 12 pto

Pregunta # 3

Con formato: Fuente: (Predeterminado) Arial

3. ¿Te gusta comer todos los días el mismo tipo de comida?

Con formato: Fuente: (Predeterminado) Arial, 12 pto

Con formato: Fuente: (Predeterminado) Arial

Gráfico N. 3

Con formato: Fuente: (Predeterminado) Arial

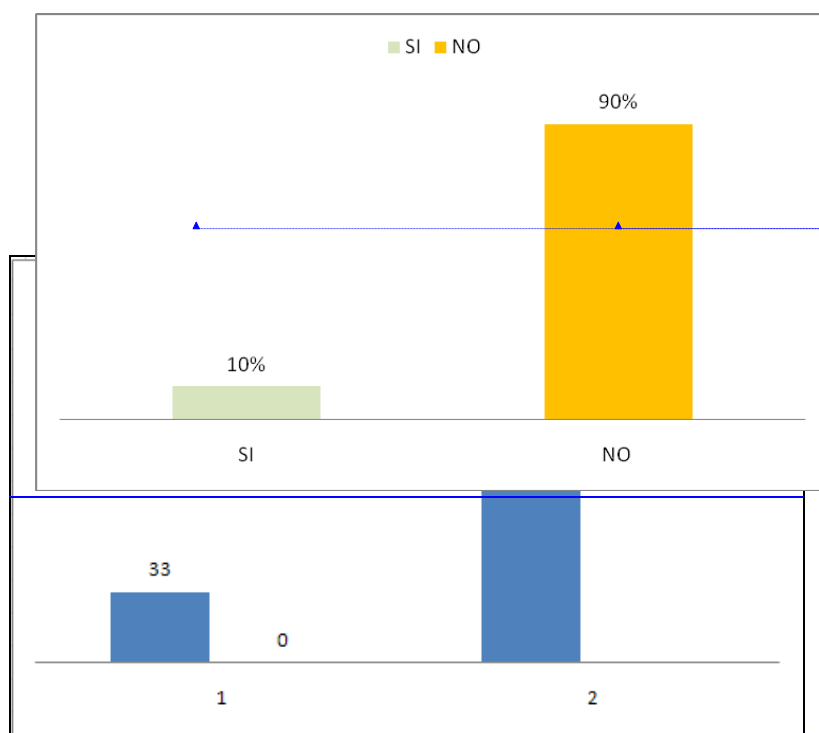
Con formato: Fuente: (Predeterminado) Arial

Con formato: Fuente: Negrita

Con formato: Título 1, Justificado

Con formato: Fuente: (Predeterminado) Arial, 12 pto

Con formato: Centrado



Con formato: Fuente: (Predeterminado) Arial

Con formato: Fuente: (Predeterminado) Arial, 12 pto

Con formato: Fuente: (Predeterminado) Arial, 12 pto

Elaborado por Nancy Peralvo

Con formato: Fuente: 11 pto

Con formato: Espacio Después: 0 pto, Interlineado: sencillo

Con formato: Fuente: 9 pto

Con formato: Sangría: Izquierda: 1,25 cm, Primera línea: 1,25 cm, Espacio Después: 0 pto

Cuadro N. 3

Alternativa	Frecuencia	%
SI	303	10010
NO	309	90

Fuente Encuesta
Elaborado por Nancy Peralvo

Análisis e interpretación

Según este ítem 3 niños dicen si les gusta comer el mismo tipo de comida todos los días y esto corresponde al 10%; y 30 opinan que no y esto corresponde al 75%; Esto nos quiere decir que la mayoría de alumnos tienen acceso a una alimentación variada.

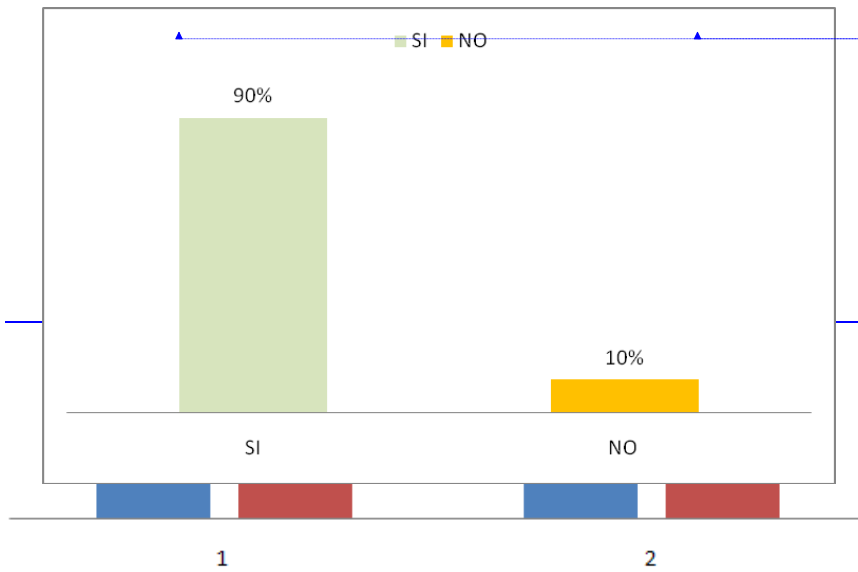
Según este ítem 33 niños que corresponde al 100% esto quiere decir que todos los niños vienen desayunando de la escuela.

- Con formato: Espacio Después: 0 pto
- Con formato: Fuente: (Predeterminado) Arial, 12 pto
- Con formato: Fuente: (Predeterminado) Arial
- Tabla con formato
- Con formato: Fuente: (Predeterminado) Arial, 12 pto
- Con formato: Fuente: (Predeterminado) Arial
- Con formato: Fuente: (Predeterminado) Arial, 12 pto
- Con formato: Fuente: (Predeterminado) Arial
- Con formato: Fuente: (Predeterminado) Arial, 12 pto
- Con formato: Fuente: (Predeterminado) Arial
- Con formato: Fuente: (Predeterminado) Arial, 12 pto
- Con formato: Fuente: (Predeterminado) Arial
- Con formato: Centrado
- Con formato: Fuente: (Predeterminado) Arial, 12 pto
- Con formato: Fuente: (Predeterminado) Arial
- Con formato: Fuente: (Predeterminado) Arial, 12 pto
- Con formato: Fuente: (Predeterminado) Arial
- Con formato: Fuente: (Predeterminado) Arial, 12 pto
- Con formato: Centrado
- Con formato: Fuente: (Predeterminado) Arial
- Con formato
- Con formato
- Con formato
- Con formato
- Con formato
- Con formato: Espacio Después: 0 pto
- Con formato
- Con formato
- Con formato
- Con formato
- Con formato: Interlineado: 1,5 líneas
- Con formato
- Con formato

Pregunta # 4

4.- ¿Crees que tu mami prepara la comida que es buena para tu cuerpo?

Gráfico N. 4



Con formato: Fuente: (Predeterminado) Arial, 12 pto

Con formato: Fuente: (Predeterminado) Arial

Con formato: Fuente: Negrita

Con formato: Título 1, Justificado

Con formato: Fuente: (Predeterminado) Arial, 12 pto

Con formato: Fuente: (Predeterminado) Calibri

Con formato: Normal, Izquierda

Con formato: Centrado

Con formato: Fuente: (Predeterminado) Arial

Con formato: Fuente: (Predeterminado) Arial, 12 pto

Con formato: Fuente: (Predeterminado) Arial, 12 pto

Fuente Encuesta

Cuadro N. 4

Con formato: Fuente: (Predeterminado) Arial, 12 pto

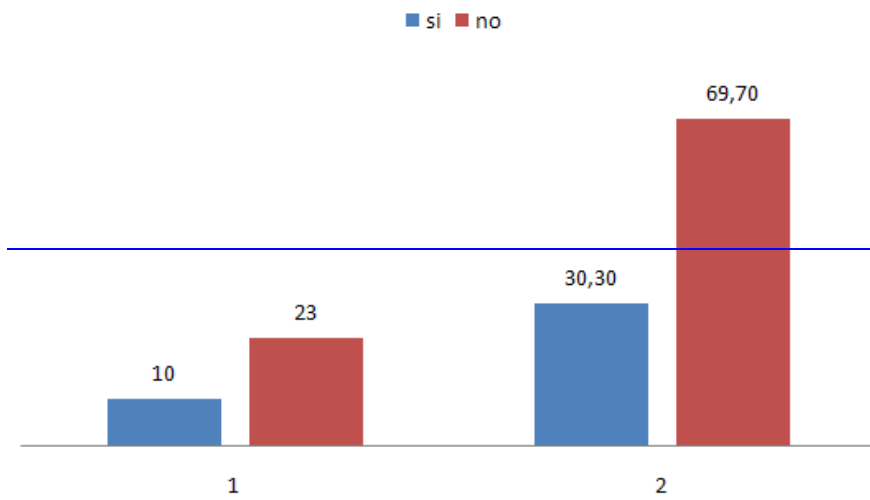
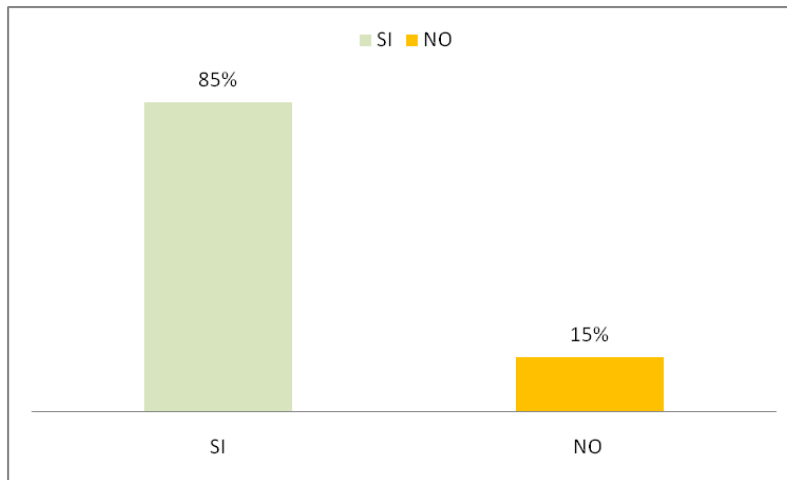


Gráfico N. 5



Elaborado por Nancy Peralvo

Cuadro N. 5

Alternativa	Frecuencia	%
SI	4028	30,3085

Con formato: Espacio Después: 0 pto

Con formato: Fuente: (Predeterminado) Arial, 12 pto

Con formato: Título 1, Justificado

Con formato: Espacio Después: 0 pto

Con formato: Centrado, Espacio Después: 0 pto

Con formato: Espacio Después: 0 pto

Con formato: Espacio Después: 0 pto

Con formato: Fuente: (Predeterminado) Arial, 12 pto

Con formato: Fuente: (Predeterminado) Arial, 12 pto

Con formato: Fuente: (Predeterminado) Arial

Con formato: Fuente: (Predeterminado) Arial

Con formato: Fuente: (Predeterminado) Arial, 12 pto

Tabla con formato

Con formato: Fuente: (Predeterminado) Arial

Con formato: Fuente: (Predeterminado) Arial, 12 pto

Con formato: Fuente: (Predeterminado) Arial

Con formato: Fuente: (Predeterminado) Arial, 12 pto

Con formato: Fuente: (Predeterminado) Arial

Con formato: Fuente: (Predeterminado) Arial, 12 pto

Con formato: Fuente: (Predeterminado) Arial

Con formato: Centrado

Con formato: Fuente: (Predeterminado) Arial, 12 pto

Con formato: Fuente: (Predeterminado) Arial

Con formato: Fuente: (Predeterminado) Arial, 12 pto

NO 523 69.7015

Fuente Encuesta
Elaborado por Nancy Peralvo

Análisis e interpretación

Según este ítem 28 niños cree que sí es cierto que tomar leche fortalece tus huesos y esto corresponde al 85%; y 5 opinan que no y esto corresponde al 15%. Esto nos quiere decir que la mayoría de alumnos está consciente de tener acceso a los lácteos fortalece su estructura ósea.

Según este ítem 10 niños que es el 30.30% come frutas en el día y 23 niños que es el 69.70% no come frutas, eso quiere decir que la mayor parte de padres de familia están mal enseñando a sus hijos.

Con formato: Fuente: (Predeterminado) Arial

Con formato: Fuente: (Predeterminado) Arial, 12 pto

Con formato: Fuente: (Predeterminado) Arial

Con formato: Fuente: (Predeterminado) Arial, 12 pto

Con formato: Fuente: (Predeterminado) Arial

Con formato: Centrado

Con formato: Fuente: (Predeterminado) Arial, 12 pto

Con formato: Fuente: (Predeterminado) Arial, 12 pto

Con formato: Espacio Después: 0 pto, Interlineado: sencillo

Con formato: Fuente: (Predeterminado) Arial, 8 pto

Con formato: Sangría: Izquierda: 3,75 cm, Espacio Después: 0 pto, Interlineado: sencillo

Con formato: Justificado, Espacio Después: 0 pto, Interlineado: 1,5 líneas

Con formato: Fuente: (Predeterminado) Arial

Con formato: Fuente: (Predeterminado) Arial, 12 pto

Con formato: Fuente: Sin Negrita

Con formato: Fuente: Sin Negrita

Con formato: Fuente: (Predeterminado) Arial

Con formato: Justificado, Espacio Después: 0 pto, Interlineado: 1,5 líneas

Con formato: Fuente: (Predeterminado) Arial, 12 pto

Con formato: Fuente: (Predeterminado) Arial

Con formato: Fuente: (Predeterminado) Arial, 12 pto

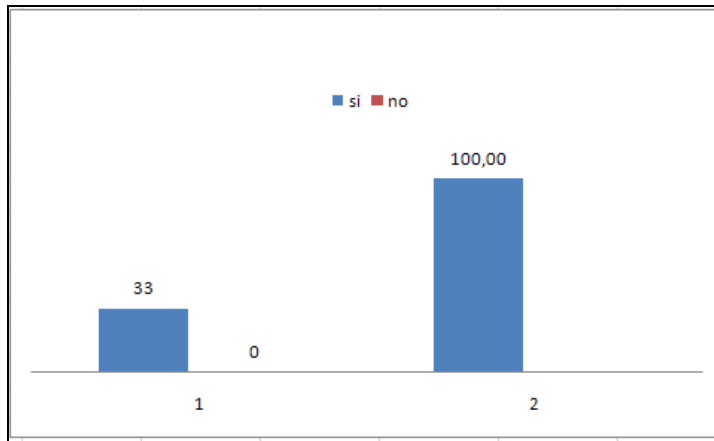
Con formato: Fuente: (Predeterminado) Arial

ENCUESTA PARA PADRES DE FAMILIA.

Pregunta # 1

1. ¿Cree usted que una buena nutrición mejora el desarrollo de la inteligencia múltiple del niño?

Gráfico N. 1



Elaborado por Nancy Peralvo

Cuadro N. 1

Alternativa	Frecuencia	%
SI	33	100
NO	0	0

Fuente Encuesta
Elaborado por Nancy Peralvo

Análisis e interpretación

Con formato: Fuente: (Predeterminado) Arial, 12 pto

Con formato: Fuente: (Predeterminado) Arial

Con formato: Fuente: (Predeterminado) Arial, 12 pto

Con formato: Fuente: (Predeterminado) Arial

Con formato: Fuente: (Predeterminado) Arial, 12 pto

Con formato: Fuente: (Predeterminado) Arial

Con formato: Fuente: (Predeterminado) Arial

Con formato: Título 1, Justificado

Con formato: Fuente: (Predeterminado) Arial, 12 pto

Con formato: Fuente: (Predeterminado) Arial, 9 pto

Con formato: Espacio Después: 0 pto

Con formato: Fuente: (Predeterminado) Arial, 12 pto

Con formato

Con formato

Con formato

Con formato

Con formato

Con formato

Con formato

Con formato

Con formato

Con formato

Con formato

Con formato

Con formato

Con formato

Con formato

Con formato

Con formato

Con formato

Con formato

Con formato

Con formato: Espacio Después: 0 pto

Con formato

Con formato

Con formato

Según este [ítem](#), 33 padres de familia correspondiente al 100% que están de acuerdo que una buena nutrición mejora el desarrollo de inteligencia múltiples en su niño.

Con formato: Fuente: (Predeterminado) Arial

Con formato: Justificado, Interlineado: 1,5 líneas

Con formato: Fuente: (Predeterminado) Arial

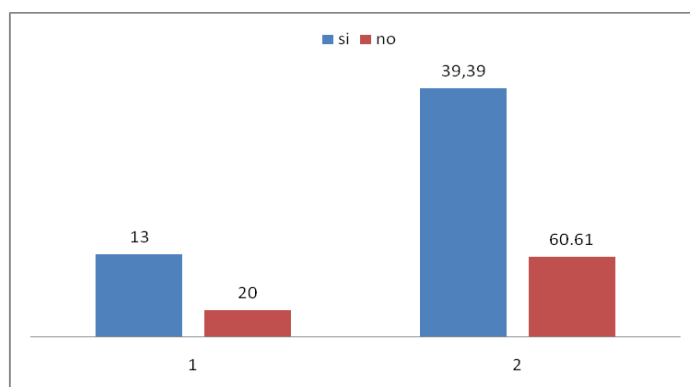
Con formato: Fuente: (Predeterminado) Arial, 12 pto

Con formato: Fuente: (Predeterminado) Arial

Pregunta # 2

2. ¿Los niños aprenden mejor cuando están bien alimentados?

Gráfico N. 2



Elaborado por Nancy Peralvo

Cuadro N. 2

Alternativa	Frecuencia	%
SI	20	60.61
NO	13	39.39

Fuente Encuesta
Elaborado por Nancy Peralvo

Análisis e interpretación

Según este ítem 20 padres de familia que corresponden al 60.61 % están de acuerdo que los niños aprenden mejor cuando están bien alimentados; 13

Con formato: Fuente: (Predeterminado) Arial, 12 pto

Con formato: Fuente: (Predeterminado) Arial

Con formato: Fuente: (Predeterminado) Arial, 12 pto

Con formato: Fuente: (Predeterminado) Arial

Con formato: Fuente: (Predeterminado) Arial

Con formato: Título 1, Justificado

Con formato: Fuente: (Predeterminado) Arial, 12 pto

Con formato: Fuente: (Predeterminado) Arial, 12 pto

Con formato: Fuente: (Predeterminado) Arial, 12 pto

Con formato: Sangría: Primera línea: 1,25 cm

Con formato: Fuente: (Predeterminado) Arial, 12 pto

Con formato

Con formato

Con formato

Con formato

Con formato

Con formato

Con formato

Con formato

Con formato

Con formato

Con formato

Con formato

Con formato

Con formato

Con formato

Con formato

Con formato

Con formato

Con formato

Con formato

Con formato: Espacio Después: 0 pto

Con formato

Con formato

Con formato

Con formato

Con formato

padres de familia que corresponden al 39.39% dicen que no depende de la alimentación.

Con formato: Fuente: (Predeterminado) Arial, 12 pto

Pregunta # 3

3.- ¿Cree usted que los padres mandan bien alimentados a sus hijos a la escuela?

Con formato: Fuente: (Predeterminado) Arial

Con formato: Fuente: (Predeterminado) Arial, 12 pto

Con formato: Fuente: (Predeterminado) Arial

Gráfico N. 3

Con formato: Justificado

Con formato: Fuente: (Predeterminado) Arial

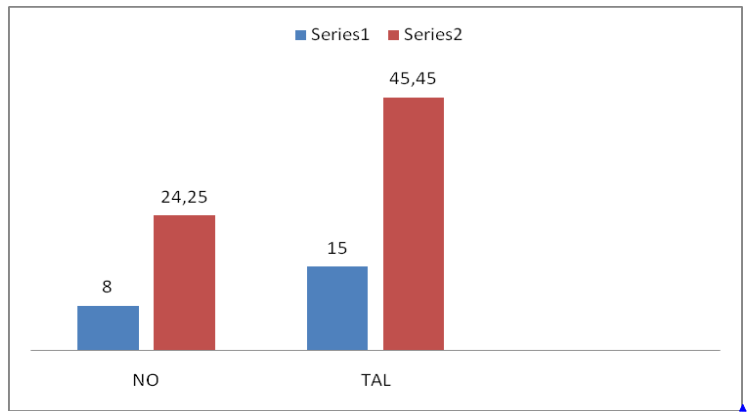
Con formato: Fuente: (Predeterminado) Arial

Con formato: Fuente: (Predeterminado) Arial, 12 pto

Con formato: Fuente: (Predeterminado) Arial, 12 pto

Con formato: Centrado

Con formato: Fuente: (Predeterminado) Arial, 12 pto



Elaborado por Nancy Peralvo

Con formato: Sangría: Primera línea: 1,25 cm

Cuadro N. 3

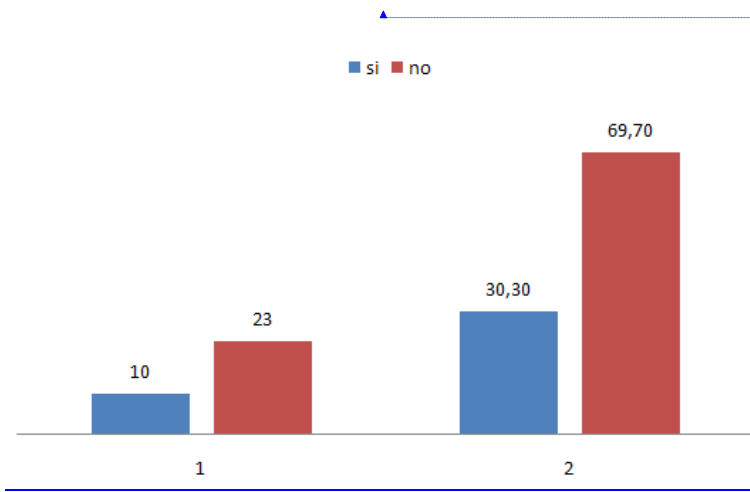
Con formato: Fuente: (Predeterminado) Arial, 12 pto

Con formato: Fuente: (Predeterminado) Arial, 12 pto

Pregunta # 5

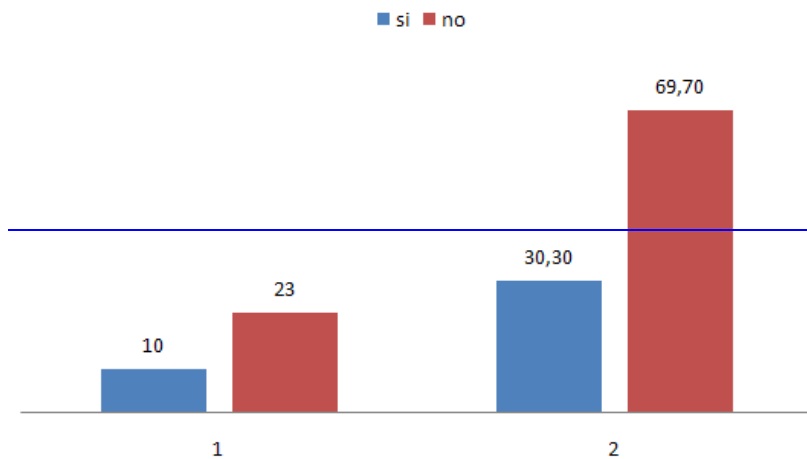
5.- ¿Los alimentos que usted le manda envía a su niño a la escuela son los adecuados?

Gráfico N. 5



Elaborado por Nancy Peralvo

Cuadro N. 5



Con formato: Fuente: (Predeterminado) Arial, 12 pto

Con formato: Fuente: (Predeterminado) Arial

Con formato: Fuente: (Predeterminado) Arial, 12 pto

Con formato: Fuente: (Predeterminado) Arial

Con formato: Fuente: (Predeterminado) Arial

Con formato: Fuente: (Predeterminado) Arial

Con formato: Fuente: (Predeterminado) Arial, 12 pto

Con formato: Título 1, Justificado

Con formato: Fuente: (Predeterminado) Arial, 12 pto

Con formato: Fuente: (Predeterminado) Arial, 12 pto

Con formato: Sangría: Primera línea: 1,25 cm

Con formato: Fuente: (Predeterminado) Arial, 12 pto

a la escuela a su niño y consideran que la comida que la comida del bar no es saludable. También manifiestan que procuran enviar alimentos adecuados a sus niños a la escuela.

Con formato: Fuente: (Predeterminado) Arial

Con formato: Fuente: (Predeterminado) Arial

Con formato: Fuente: (Predeterminado) Arial

Con formato: Fuente: (Predeterminado) Arial

Con formato: Fuente: (Predeterminado) Arial, 12 pto

CAPÍTULO V

Con formato: Interlineado: 1,5 líneas

Con formato: Fuente: (Predeterminado) Arial

CONCLUSIONES Y RECOMENDACIONES

Con formato: Centrado, Interlineado: 1,5 líneas

CONCLUSIONES

Con formato: Fuente: Calibri, 11 pto

- Los hábitos alimenticios en cada uno de los hogares, no es lo que requieren los niños.

Con formato: Normal, Sangría: Primera línea: 0 cm

Con formato: Fuente: (Predeterminado) Arial, 12 pto

Con formato: Justificado

- Los alimentos que consumen a la hora de su lonchera es la inadecuada.

Con formato: Fuente: (Predeterminado) Arial, 12 pto

Con formato: Justificado, Sangría: Izquierda: 1,33 cm, Sin viñetas ni numeración

Con formato: Justificado

- Padres y profesores no tenemos un buen conocimiento nutricional o correcto para ayudar a los niños en su desarrollo intelectual.

Con formato: Justificado, Sangría: Izquierda: 1,33 cm, Sin viñetas ni numeración

Con formato: Fuente: (Predeterminado) Arial, 12 pto

Con formato: Justificado

RECOMENDACIONES

- Motivar más a los niños para consumir mas alimentos nutritivos y menos comida chatarra.
- Incentivar a los padres de familia o consumir mas producto natural y menos producto con colorantes y persevantes para mejorar el desarrollo físico y psicológico del niño.
- Mejorar la comida del bar de la escuela para asegurar un correcto servicio a la niñez de la institución

Con formato: Fuente: (Predeterminado) Arial

Con formato: Fuente: Calibri, 11 pto

Con formato: Normal, Izquierda

Con formato: Fuente: (Predeterminado) Arial, 12 pto

Con formato: Justificado

Con formato: Normal, Interlineado: 1,5 líneas

CAPÍTULO VI

LA PROPUESTA

6.1 DATOS INFORMATIVOS

Razón social: Escuela Rosa Zárate

Tipo: Urbano

Sostenimiento: Fiscal

Sexo: Mixto

Jornadas: Matutina

Ubicación Geográfica

Provincia: Cotopaxi

Cantón: Salcedo

Parroquia: La Matriz

Barrio: Urbanización Rumipamba de las Rosas.

Infraestructura

La Escuela Rosa Zarate se encuentra ubicada en el sector sur de la ciudad y cuenta con un área total de 3000 metros cuadrados y con la siguiente infraestructura.

1 Dirección

24 Aulas de Educación Básica

2 Aulas de computación

1 Bar

2 Canchas Deportivas

4 patios grandes

1 parque infantil

Con formato: Fuente: (Predeterminado) Arial, Negrita

Con formato: Fuente: (Predeterminado) Arial

Con formato: Fuente: (Predeterminado) Arial, 12 pto

Con formato: Fuente: (Predeterminado) Arial

Con formato: Justificado

Con formato: Fuente: (Predeterminado) Arial, 12 pto

Con formato: Fuente: (Predeterminado) Arial, 12 pto

Con formato: Fuente: (Predeterminado) Arial, 12 pto

Con formato: Fuente: (Predeterminado) Arial, 12 pto

Con formato: Fuente: (Predeterminado) Arial, 12 pto

1 Vivienda del conserje

Con formato: Título 1

6.2. Antecedentes de la propuesta

Con formato: Fuente:
(Predeterminado) Arial, 12 pto

La escuela Rosa Zárate es una Institución educativa más de 40 años al servicio de la niñez y comunidad salcedense. El objetivo de dicha Institución es la formación integral de niños/as fundamentado en prácticos valores, para el servicio de la comunidad en donde los docentes y padres de familia sean los promotores del desarrollo de las personas.

Hace unos años atrás los padres de familia sabían como alimentar nutritivamente a sus familias, pero últimamente los problemas socio-económico han obligado a los jefes de familia a descuidar la correcta alimentación y desarrollo de sus niños, muchos han tenido que abandonar nuestro país, otros por sus trabajos no están pendientes de ellos y la carestía de los alimentos necesarios para la correcta alimentación.

Con formato: Fuente:
(Predeterminado) Arial, 12 pto

Con formato: Fuente:
(Predeterminado) Arial, 12 pto

Pero nosotros podemos contribuir con la motivación a los niños de una buena alimentación a través del ejemplo y cambiando le menú del bar dando nuevas propuestas en los hogares para tener un mejor rendimiento académico e intelectual del niño.

Con formato: Justificado

6.3 Justificación

El tema seleccionado nos ayudara a disminuir la mala alimentación en los niños de 5 años y nos permitirá un correcto desarrollo de la inteligencia para tener mayo rendimiento académico e intelectual.

Con formato: Normal, Interlineado:
sencillo

6.4 Objetivos

Con formato: Fuente: (Predeterminado) Arial, 12 pto

Con formato: Título 1, Justificado

General

Determinar el grado de aceptación de los niños de 5 años una correcta alimentación y el nivel de desarrollo de la inteligencia de cada uno.

Con formato: Fuente: (Predeterminado) Arial, 12 pto

Específico

- Motivar de manera didáctica a los niños de 5 años para mejorar completamente su buena alimentación.

Con formato: Fuente: (Predeterminado) Arial, 12 pto

Con formato: Fuente: (Predeterminado) Arial, 12 pto

Con formato: Justificado, Sangría: Izquierda: 0 cm, Sangría francesa: 0,75 cm

- Profundizar el conocimiento de una buena alimentación a los padres de familia.

- Socializar con los padres de familia el nivel de desarrollo de la inteligencia de su niño.

Con formato: Fuente: (Predeterminado) Arial

Con formato: Fuente: (Predeterminado) Arial, 12 pto

Con formato: Justificado

6.5 Análisis de factibilidad

Nuestra propuesta es factible porque nos da la oportunidad de mejorar las relaciones padres, hijos y profesores porque podremos enseñar y aprender una correcta alimentación incentivarlos el mantener mas tiempo compartido entre padres e hijo.

También porque la alimentación nos ayuda a desarrollarnos, incrementar nuestras inteligencias tomando en cuenta que la alimentación es indispensable para nuestra vida.

Con formato: Fuente: (Predeterminado) Arial, 12 pto

6.6 Fundamentación

Con la propuesta planteada anteriormente queremos demostrar que podemos volver a alimentarnos correctamente como los que tenían años atrás.

La alimentación es uno de los hábitos más importantes que tenemos en nuestra vida pero no debemos saber hacerlo correctamente, especialmente en los niños puesto que una buena alimentación ayuda al desarrollo de las inteligencias y mejora el proceso de aprendizaje del niño ya que las vitaminas, proteínas y minerales que encontramos con frutas carnes y granos son muy necesarios para el desarrollo de los niños.

6.7 Metodología

La presente propuesta trata de la realización de charlas para incentivar a los padres de familia y niños a una adecuada alimentación para mejorar el desarrollo de las inteligencias. Y el nivel de captación en el proceso de enseñanza de aprendizaje.

Modelo operativo

Actividades para Padres de familia

<u>Actividad</u>	<u>Tema</u>	<u>Responsable</u>	<u>Recursos</u>	<u>Inicio</u>
Charla de motivación	Mejorar la alimentación en niños de 5 años	Profesor guía	Videos TV DVD Carteles	2 de junio

Con formato: Título 1

Con formato: Fuente:
(Predeterminado) Arial, 12 pto

Con formato: Fuente:
(Predeterminado) Arial, 12 pto

Con formato: Título 1, Izquierda

Con formato: Justificado

Con formato: Fuente:
(Predeterminado) Arial, 12 pto

Con formato: Justificado,
Interlineado: 1,5 líneas

Con formato: Fuente:
(Predeterminado) Arial, 12 pto

Con formato: Justificado,
Interlineado: 1,5 líneas

Con formato: Fuente:
(Predeterminado) Arial, 12 pto

Con formato: Justificado,
Interlineado: 1,5 líneas

Con formato: Justificado

Actividades para niños

<u>Actividad</u>	<u>Tema</u>	<u>Responsable</u>	<u>Recursos</u>	<u>Inicio</u>
<u>Taller didáctico</u>	<u>Alimentarnos sanos</u>	<u>Profesor guía</u>	<u>Eventos</u> <u>Videos</u> <u>Juegos</u>	<u>8 de junio</u>

Con formato: Fuente: (Predeterminado) Arial, 12 pto

Con formato: Fuente: (Predeterminado) Arial, 12 pto

Con formato: Justificado, Interlineado: 1,5 líneas

Con formato: Fuente: (Predeterminado) Arial, 12 pto

Con formato: Justificado, Interlineado: 1,5 líneas

Con formato: Fuente: (Predeterminado) Arial, 12 pto

Con formato: Justificado, Interlineado: 1,5 líneas

Con formato: Título 1, Izquierda

Con formato: Espacio Después: 0 pto

Con formato: Fuente: (Predeterminado) Arial, 12 pto

6.8. Administración

Para la ejecución de la propuesta anteriormente planteada y el desarrollo de las actividades se debe establecer un presupuesto para solventar todos los gastos materiales y tecnológicas necesarios para mejorar el rendimiento académico y su alimentación de los niños de 5 años de la escuela Rosa Zárate.

Plan de actividades

<u>Actividad</u>	<u>Tema</u>	<u>Responsable</u>	<u>Recursos</u>	<u>Inicio</u>
<u>Charla de motivación</u>	<u>2 de junio</u> <u>8 de junio</u>	<u>Profesor guía</u>	<u>35.00</u>	<u>Padres de familia</u>
<u>Taller didáctico</u>	<u>8 de junio</u> <u>15 de junio</u>	<u>Profesor guía</u>	<u>20.00</u>	<u>niños</u>

Con formato: Fuente: (Predeterminado) Arial, 12 pto

Con formato: Título 1, Izquierda

Con formato: Espacio Después: 0 pto

Con formato: Justificado, Interlineado: 1,5 líneas

Con formato: Fuente: (Predeterminado) Arial, 12 pto

Con formato: Justificado, Interlineado: 1,5 líneas

Con formato: Fuente: (Predeterminado) Arial, 12 pto

Con formato: Justificado, Interlineado: 1,5 líneas

Con formato: Espacio Después: 0 pto

Con formato: Fuente: (Predeterminado) Arial, 12 pto

Con formato: Título 1, Izquierda, Interlineado: sencillo

Con formato: Espacio Después: 0 pto

6.9 Previsión de la evaluación

Para cumplir con la previsión de la evaluación se deberá realizar un seguimiento en la escuela y hogares para poder saber si estamos logrando el objetivo planteado y determinar si estamos fallando y como mejorar.

Con formato: Justificado, Espacio Después: 0 pto, Interlineado: 1,5 líneas

BIBLIOGRAFÍA

AGUILAR V, Felipe. (2001) Apuntes sobre el proceso de enseñanza aprendizaje. Freedom, Lima.154 p.p.

Fariñas L. G.: "Maestro, una estrategia para la enseñanza". Editorial Academia, La Habana. 1995

PIAGET Jean Y BARBEL Inhelder. Psicología del Niño. Edición Morata Madrid-1984 172p.p.

Problemas de Aprendizaje. Volumen 1 hasta volumen 4 Ediciones Euro México 96p.p.

SÁNCHEZ HIDALGO Efraín. Psicología Educativa Editorial Libros de México 1973 586p.p.

UCULMANA Charles. Psicología General. Talleres Gráficos Servigraf. 1985-230p.p.

VILLALÓN G. Gladis. Psicología del Desarrollo Antología Incide segunda edición 1980 228p.p.

Williams, Linda V.: "Aprender con todo el cerebro". Editorial Martínez Roca, Colombia. 1995.

Con formato: Fuente: (Predeterminado) Arial, 12 pto

Con formato: Espacio Después: 0 pto

Con formato: Espacio Después: 0 pto, Interlineado: 1,5 líneas

Con formato: Espacio Después: 0 pto, Interlineado: 1,5 líneas

Con formato: Español (Ecuador)

Con formato: Justificado

Con formato: Espacio Después: 0 pto, Interlineado: 1,5 líneas

Con formato: Justificado

Con formato: Espacio Después: 0 pto, Interlineado: 1,5 líneas

Con formato: Justificado

Con formato: Espacio Después: 0 pto, Interlineado: 1,5 líneas

Con formato: Fuente: (Predeterminado) Arial, 12 pto

Con formato: Espacio Después: 0 pto

Con formato: Fuente: (Predeterminado) Arial, 12 pto

REFERENCIAS ELECTRÓNICAS

- www.zonadieta.com

- Microsoft® Encarta ©2007.(c) 1993-2006 Microsoft Corporation

- www.google.com

- www.congenciencia.com 2006

Con formato: Fuente: (Predeterminado) Arial, 12 pto

Con formato: Fuente: 12 pto

Con formato: Fuente: (Predeterminado) Arial, 12 pto

Con formato: Fuente de párrafo predeter., Fuente: (Predeterminado) Arial, 12 pto, Color de fuente: Automático

Con formato: Justificado

Con formato: Color de fuente: Color personalizado(RGB(13,13,13))

Con formato: Fuente: (Predeterminado) Arial, 12 pto

Con formato: Justificado, Sangría: Izquierda: 1,27 cm, Sin viñetas ni numeración

Con formato: Justificado

Con formato: Fuente: (Predeterminado) Arial, 12 pto

Con formato: Fuente: (Predeterminado) Arial, 12 pto

Con formato: Color de fuente: Color personalizado(RGB(13,13,13))

Con formato: Justificado, Sangría: Izquierda: 1,27 cm, Sin viñetas ni numeración

Con formato: Fuente de párrafo predeter., Fuente: (Predeterminado) Arial, 12 pto, Color de fuente: Automático

Con formato: Fuente: (Predeterminado) Arial, 12 pto

Con formato: Justificado

Con formato: Color de fuente: Color personalizado(RGB(13,13,13))

Con formato: Justificado, Sangría: Izquierda: 1,27 cm, Sin viñetas ni numeración

Con formato: Fuente de párrafo predeter., Fuente: (Predeterminado) Arial, 12 pto, Color de fuente: Automático

Con formato: Justificado

Con formato: Fuente: (Predeterminado) Arial, 12 pto

Gracias por su colaboración

Con formato: Normal, Interlineado:
sencillo

Con formato: Fuente:
(Predeterminado) Arial, Sin Negrita

Escuela "Rosa Zárate"

"Influencia de la Alimentación en el Desarrollo de las Inteligencias en los niños y niñas de Cinco Años de la Escuela "Rosa Zárate" del Cantón Salcedo año Lectivo 2008 – 2009".

OBJETIVO.- El propósito de la Presente encuesta es determinar el grado de influencia de de la Alimentación en el Desarrollo de las Inteligencias en los niños y niñas de Cinco Años.

Por favor responda estas preguntas de la manera más sincera. Marque con una X el casillero que considere apropiado. Su opinión es importante.

Encuesta para padres de familia

1. ¿Cree usted que una buena nutrición mejora el desarrollo de las inteligencias múltiples de los niños?

Si ()

No ()

2. ¿Los niños aprenden mejor cuando están bien alimentados?

Si ()

No ()

3. ¿Cree usted que los padres mandan bien alimentados a sus hijos a la escuela?

Si ()

No ()

4. ¿Cree que la lonchera que le dan a su niño en el bar es saludable?

Si ()

No ()

5. ¿Los alimentos que usted le manda a su niño a la escuela son los adecuados?

Si ()

No ()

Gracias por su colaboración

Con formato: Fuente: 12 pto

Con formato: Fuente: (Predeterminado) Arial, 12 pto

Con formato: Normal, Interlineado: sencillo

Con formato: Interlineado: Múltiple 1,15 lín.

Con formato: Justificado, Interlineado: Múltiple 1,15 lín.

Con formato: Fuente: (Predeterminado) Arial, 12 pto

Con formato: Centrado, Interlineado: Múltiple 1,15 lín.

Con formato: Fuente: (Predeterminado) Arial, 12 pto

Con formato: Justificado, Interlineado: Múltiple 1,15 lín.

Con formato: Fuente: (Predeterminado) Arial, 12 pto

Con formato: Centrado, Interlineado: Múltiple 1,15 lín.

Con formato: Fuente: (Predeterminado) Arial, 12 pto

Con formato: Justificado, Interlineado: Múltiple 1,15 lín.

Con formato: Fuente: (Predeterminado) Arial, 12 pto

Con formato: Interlineado: Múltiple 1,15 lín.

Con formato: Fuente: (Predeterminado) Arial, 12 pto

Con formato: Centrado, Interlineado: Múltiple 1,15 lín.

Con formato: Justificado, Interlineado: Múltiple 1,15 lín.

Con formato: Fuente: (Predeterminado) Arial, 12 pto

Con formato: Interlineado: Múltiple 1,15 lín.

Con formato: Justificado, Interlineado: Múltiple 1,15 lín.

Con formato: Fuente: (Predeterminado) Arial, 12 pto

Con formato: Fuente: (Predeterminado) Arial, 12 pto

Con formato: Interlineado: Múltiple 1,15 lín.

Con formato: Texto independiente 3, Centrado, Interlineado: 1,5 líneas

UNIVERSIDAD TÉCNICA DE AMBATO



FACULTAD DE CIENCIAS HUMANAS Y DE LA EDUCACIÓN

TEMA:

“INFLUENCIA DE LA ALIMENTACIÓN EN EL DESARROLLO DE LAS
INTELIGENCIAS EN LOS NIÑOS DE CINCO AÑOS DE LA ESCUELA
“ROSA ZÁRATE” DEL CANTÓN SALCEDO AÑO LECTIVO 2008 – 2009”

**Proyecto factible previo a la obtención del título de Licenciatura en
Ciencias de la Educación mención Educación Parvularia**

AUTORA: Nancy Peralvo Ortiz

TUTORA: Dra. Piedad Aguas

AMBATO – ECUADOR

2009

APROBACIÓN DEL TUTOR

En mi calidad de tutor (a) del presente trabajo de investigación, cuyo tema es "Influencia de la Alimentación en el Desarrollo de las Inteligencias en los niños de Cinco Años ~~de la Escuela del Jardín de Infantes~~ "Rosa Zárate" del Cantón Salcedo año Lectivo 2008 – 2009". De la señora Nancy Jacqueline Peralvo Ortiz, estudiante de la Carrera de Educación Parvularia, modalidad Presencial, una vez revisado sus contenidos y fundamentación científica, considero que el presente trabajo reúne los requisitos mínimos suficientes para ser sometidos a la evaluación del jurado designado.

Con formato: Fuente:
(Predeterminado) Arial, 12 pto

Con formato: Fuente:
(Predeterminado) Arial, 12 pto

Ambato julio 13, 2009

La tutora

Dra. Piedad Agua

AUTORÍA DEL TRABAJO INVESTIGATIVO O TESIS

En el presente trabajo investigativo, cuyo tema es “Influencia de la Alimentación en el Desarrollo de las Inteligencias en los niños de Cinco Años de la Escuela del Jardín de Infantes “Rosa Zárate” del Cantón Salcedo año Lectivo 2008 – 2009”, declaro que los contenidos son absolutamente originales, y son de exclusiva responsabilidad, parcial o total.

Con formato: Fuente:
(Predeterminado) Arial, 12 pto

Con formato: Fuente:
(Predeterminado) Arial, 12 pto

Ambato julio 13, 2009

Autora

Nancy Jacqueline Peralvo Ortiz
C.I.050325112-6

UNIVERSIDAD TÉCNICA DE AMBATO

**FACULTAD DE CIENCIAS HUMANAS Y DE LA EDUCACIÓN
LICENCIATURA EN EDUCACIÓN PARVULARIA**

Los Miembros del Tribunal Examinador aprueban el informe de investigación, sobre el tema “Influencia de la Alimentación en el Desarrollo de las Inteligencias en los niños de Cinco Años de la Escuela del Jardín de Infantes “Rosa Zárate” del Cantón Salcedo año Lectivo 2008 – 2009”. De la señora Nancy Jacqueline Peralvo Ortiz, alumna del Octavo Semestre de la Facultad de Ciencias Humanas y de la Educación de la Carrera de Parvularia.

Con formato: Fuente: (Predeterminado) Arial, 12 pto

Con formato: Fuente: (Predeterminado) Arial, 12 pto

Ambato Julio 13, 2009

Para constancia firman

.....

ÍNDICE GENERAL DE CONTENIDOS

A. PÁGINAS PRELIMINARES

- I. Página de Título o Portada
- II. Página de Aprobación del Autor
- III. Página de Autoría de la Tesis
- IV. Página de Tutoría de la Tesis
- V. Página de Dedicatoria
- VI. Página de Agradecimiento
- VII. Índice General de Contenidos
- IX. Índice de Cuadros y Gráficos
- X. Resumen Ejecutivo

INTRODUCCIÓN	1
CAPÍTULO I	3
EL PROBLEMA	3
1.1 TEMA	3
1.2. PLANTEAMIENTO DEL PROBLEMA	3
1.2.1 CONTEXTUALIZACIÓN	3
1.2.2 ANÁLISIS CRÍTICO	5
1.2.3 ÁRBOL DEL PROBLEMA	7
1.2.4 PROGNOSIS	10
1.2.5 FORMULACIÓN DEL PROBLEMA	10
1.2.6 INTERROGANTES	10
1.2.7 DELIMITACIÓN DEL PROBLEMA	10
1.3 JUSTIFICACIÓN	11
1.4 OBJETIVOS	12
1.4.1 OBJETIVO GENERAL	12
1.4.2 OBJETIVOS ESPECÍFICOS	12
CAPÍTULO II	13
MARCO TEÓRICO	13
2.1 ANTECEDENTES INVESTIGATIVOS	14
2.2 FUNDAMENTACIÓN FILOSÓFICA	16
2.3 FUNDAMENTACIÓN LEGAL	17
2.4 CATEGORIZACIÓN DE LAS VARIABLES	19
CATEGORIZACIÓN DE LA VARIABLE INDEPENDIENTE	19
CATEGORIZACIÓN VARIABLE DEPENDIENTE	20
2.5 CATEGORÍAS FUNDAMENTALES	21
LA ALIMENTACIÓN	21
2.6 HIPÓTESIS	64
2.7 SEÑALAMIENTO DE LAS VARIABLES	65

Con formato: Fuente: (Predeterminado) Arial, 12 pto, Color de fuente: Automático

Con formato: Centrado, Espacio Antes: 0 pto

Con formato: Fuente: (Predeterminado) Arial

Con formato: Fuente: (Predeterminado) Arial

Con formato: Fuente: (Predeterminado) Arial

Con formato: Fuente: (Predeterminado) Arial

Con formato: Normal

CAPÍTULO III	66
METODOLOGÍA	66
3.2 MODALIDAD BÁSICA DE LA INVESTIGACIÓN	66
3.3 POBLACIÓN Y MUESTRA	68
CAPÍTULO V	100
CONCLUSIONES Y RECOMENDACIONES	100
CONCLUSIONES	100
RECOMENDACIONES	101
LA PROPUESTA	102
6.1 DATOS INFORMATIVOS	102
6.2. Antecedentes de la propuesta	103
6.3 Justificación	103
6.4 Objetivos	104
6.5 Análisis de factibilidad	104
6.6 Fundamentación	105
6.7 Metodología	105
Modelo operativo	105
6.8. Administración	106
Plan de actividades	106
6.9 Previsión de la evaluación	106

BIBLIOGRAFÍA

REFERENCIAS ELECTRÓNICAS

ANEXOS

ENCUESTAS (NIÑOS)

ENCUESTAS (PADRES DE FAMILIA)

Con formato: Fuente: Negrita

Con formato: Fuente: Negrita

Con formato: Espacio Después: 0 pto

Con formato: Fuente: Sin Negrita

Con formato: Espacio Después: 0 pto

Con formato: Espacio Después: 0 pto

Con formato: Espacio Después: 0 pto

Con formato: Fuente:
(Predeterminado) Arial, 12 pto, Color
de fuente: Automático

Con formato: Centrado

Con formato: Fuente:
(Predeterminado) Arial, 12 pto

Con formato: Fuente:
(Predeterminado) Arial, 12 pto, Color
de fuente: Automático

ÍNDICE DE CUADROS Y GRÁFICOS

ENCUESTAS PARA NIÑOS.....	82
Gráfico N. 1.....	82
Cuadro N. 1.....	83
Gráfico N. 2.....	84
Cuadro N. 2.....	85
Gráfico N. 3.....	86
Cuadro N. 3.....	87
Gráfico N. 4.....	88
Cuadro N. 4.....	88
Gráfico N. 5.....	90
Cuadro N. 5.....	90
ENCUESTAS PARA PADRES.....	92
Gráfico N. 1.....	92
Cuadro N. 1.....	92
Gráfico N. 2.....	94
Cuadro N. 2.....	94
Gráfico N. 3.....	95
Cuadro N. 3.....	95
Gráfico N. 4.....	96
Cuadro N. 4.....	97
Gráfico N. 5.....	98
Cuadro N. 5.....	98

Con formato: Fuente: Negrita

Con formato: Centrado, Espacio Después: 0 pto

Con formato: Fuente: (Predeterminado) Arial, 12 pto, Negrita

Con formato: Fuente: Negrita

Código de campo cambiado

Con formato: Fuente: Negrita

Código de campo cambiado

Con formato: Fuente: (Predeterminado) Arial, 12 pto, Color de fuente: Automático

Con formato: Centrado

Con formato: Fuente: (Predeterminado) Arial, 12 pto

Con formato: Fuente: (Predeterminado) Arial, 12 pto, Color de fuente: Automático

FACULTAD DE CIENCIAS HUMANAS Y DE LA EDUCACIÓN

Tema: “Influencia de la Alimentación en el Desarrollo de las Inteligencias en los niños de Cinco Años de la Escueladel Jardín de Infantes “Rosa Zárate” del Cantón Salcedo año Lectivo 2008 – 2009”.

Con formato: Fuente: (Predeterminado) Arial, 12 pto

Con formato: Fuente: (Predeterminado) Arial, 12 pto

Con formato: Fuente: (Predeterminado) Arial

Autora: Nancy Jacqueline Peralvo Ortiz

Tutora: Dra. Piedad Aguas

Fecha: Ambato mayo 9, 2009

Resumen Ejecutivo:

El presente trabajo investigativo tiene como objetivo determinar la Influencia de la Alimentación en el Desarrollo de las Inteligencias en los niños de Cinco Años de la Escueladel Jardín de Infantes “Rosa Zárate” del Cantón Salcedo año Lectivo 2008 – 2009”, para ello se tomó como muestra a los padres de familia y alumnos que forman parte del aula efecto de estudio, y a los cuales se les aplicó un cuestionario de encuesta, que consta de 5 ítems cada uno, y se demostró que La alimentación influye en todos los procesos vitales del niño, en especial énfasis en sus primeros años de vida. La formación de hábitos alimentarios adecuados constituye un proceso que requiere de la instrumentación de un programa interdisciplinario para contribuir a la modificación gradual de las conductas referidas al consumo de alimentos. En el contexto actual intervienen varias instituciones responsables de esta tarea a escala social, y los círculos infantiles, las escuelas, los comedores obreros y las instalaciones gastronómicas públicas desempeñan un papel esencial, junto a los medios de difusión de la prensa plana, radial y televisiva. De igual modo, se aprecian resultados visibles con relación al incremento de la producción de vegetales, con un comportamiento creciente en los últimos años. El segmento poblacional correspondiente a los niños y los adolescentes resulta el objetivo más importante sobre el cual debe estar dirigido todo el trabajo educativo. Para satisfacer sus necesidades nutricionales los niños dependen absolutamente de los estilos alimentarios de sus progenitores o tutores. De esta forma, vale llamar la atención sobre algunos aspectos que influyen notablemente en las conductas negativas en relación con el consumo de alimentos de origen vegetal.

Con formato: Normal (Web), Justificado, Interlineado: Múltiple 1,15 lín.

Con formato: Fuente: (Predeterminado) Arial

Con formato: Fuente: (Predeterminado) Arial

Con formato: Fuente: (Predeterminado) Arial

Con formato: Fuente: (Predeterminado) Arial, 12 pto, Color de fuente: Automático

Con formato: Centrado

Con formato: Fuente: (Predeterminado) Arial, 12 pto

Con formato: Fuente: (Predeterminado) Arial, 12 pto, Color de fuente: Automático