

UNIVERSIDAD TÉCNICA DE AMBATO



FACULTAD DE CIENCIAS HUMANAS Y DE LA EDUCACIÓN

UNIDAD ACADÉMICA DE TITULACIÓN

**MAESTRÍA EN DOCENCIA Y CURRÍCULO PARA LA
EDUCACIÓN SUPERIOR**

Resolución del Problema Profesional

**Tema: “LA TEORÍA DE LAS INTELIGENCIAS MÚLTIPLES Y EL
PROCESO DE ENSEÑANZA APRENDIZAJE DE LAS NIÑAS Y
NIÑOS DE LOS SEXTOS AÑOS DE EDUCACIÓN BÁSICA DEL
CENTRO EDUCATIVO NUEVO MUNDO”**

Resolución del Problema Profesional, previo a la obtención del Grado
Académico de Magister en Docencia y Currículo para la Educación
Superior a través del Examen Complexivo

Autora: Lcda. Marcela Lucia Almeida Barona

Ambato – Ecuador

2016

A la Unidad Académica de Titulación de la Facultad de Ciencias Humanas y de la Educación

El Tribunal receptor de la Resolución del Problema Profesional integrado por el Presidente y Miembros del Tribunal, designados por la Unidad Académica de Titulación de la Facultad de Ciencias Humanas y de la Educación de la Universidad Técnica de Ambato, para receptor la Resolución del Problema Profesional con el tema: “LA TEORÍA DE LAS INTELIGENCIAS MÚLTIPLES Y EL PROCESO DE ENSEÑANZA APRENDIZAJE DE LAS NIÑAS Y NIÑOS DE LOS SEXTOS AÑOS DE EDUCACIÓN BÁSICA DEL CENTRO EDUCATIVO NUEVO MUNDO”, elaborado y presentado por la Licenciada Marcela Lucía Almeida Barona, para optar por el Grado Académico de Magister en Docencia y Currículo para la Educación Superior a través del Examen Complexivo; una vez escuchada la defensa oral el Tribunal aprueba y remite el trabajo para uso y custodia en las bibliotecas de la UTA.

Dr. Segundo Víctor Hernández del Salto Mg.
Presidente y Miembro del Tribunal

Miembro del Tribunal
C.C.....

Miembro del Tribunal
C.C.....

AUTORÍA DE LA RESOLUCIÓN DEL PROBLEMA PROFESIONAL

La responsabilidad de las opiniones, comentarios y críticas emitidas en la Resolución del Problema Profesional presentado con el tema: “LA TEORÍA DE LAS INTELIGENCIAS MÚLTIPLES Y EL PROCESO DE ENSEÑANZA APRENDIZAJE DE LAS NIÑAS Y NIÑOS DE LOS SEXTOS AÑOS DE EDUCACIÓN BÁSICA DEL CENTRO EDUCATIVO NUEVO MUNDO”, me corresponde exclusivamente a: Licenciada Marcela Lucía Almeida Barona.

Lcda. Marcela Lucía Almeida Barona

Autora

DERECHOS DE AUTOR

Autorizo a la Universidad Técnica de Ambato, para que la Resolución del Problema Profesional, sirva como un documento disponible para su lectura, consulta y procesos de investigación, según las normas de la Institución.

Cedo los Derechos de mi trabajo, con fines de difusión pública, además apruebo la reproducción de este, dentro de las regulaciones de la Universidad.

Lcda. Marcela Lucía Almeida Barona
c.c.1803072790

ÍNDICE GENERAL

Portada	
A la Unidad Académica de Titulación de la Facultad de Ciencias Humanas y de la Educación	ii
Autoría de la resolución del problema profesional	iii
Derechos de Autor	iv
1. TEMA	1
2. CONTEXTUALIZACIÓN	1
3. ANÁLISIS CRÍTICO	4
4. OBJETIVOS	5
4.1. General	5
4.2. Específicos	5
5. MARCO TEÓRICO	6
5.1 Tipos de inteligencias	6
5.2 Enseñanza aprendizaje	12
6. METODOLOGÍA DE LA INVESTIGACIÓN	17
6.1. ENFOQUE	17
6.2. MODALIDAD BÁSICA DE LA INVESTIGACIÓN	18
6.3. NIVEL O TIPO DE INVESTIGACIÓN	18
6.4. POBLACIÓN Y MUESTRA	19
6.5. RECOLECCIÓN DE INFORMACIÓN	19
7. ANÁLISIS E INTERPRETACIÓN DE RESULTADOS	21
8. CONCLUSIONES	25
9. PROPUESTA DE SOLUCIÓN	26
Bibliografía	35

1. TEMA

“LA TEORÍA DE LAS INTELIGENCIAS MÚLTIPLES Y EL PROCESO DE ENSEÑANZA APRENDIZAJE DE LAS NIÑAS Y NIÑOS DE LOS SEXTOS AÑOS DE EDUCACIÓN BÁSICA DEL CENTRO EDUCATIVO NUEVO MUNDO”

2. CONTEXTUALIZACIÓN

Es una realidad confirmada el hecho que todas las especies poseen un grado de inteligencia. Y dentro del proceso de formación humana ha sido evidenciado un avance evolutivo ratificado por el nivel de inteligencia al ser capaz de haberse posicionado como la especie predominante sobre el planeta.

Pero el modo que las sociedades han sido capaces de comprender la inteligencia ha sido diversos, así, esta ha tenido una connotación de divinidad, superioridad y privilegio. Han permitido que diversas culturas en diversos momentos sean capaces de dominar y someter a otras para el aprovechamiento de sus recursos a la ampliación de vastos imperios.

Luego de diversos momentos y destellos evolutivos se ha ido formando mayores inquietudes sobre la inteligencia y como esta se transmite o se desarrolla, así dentro de un nuevo umbral científico ha sido posible iniciar diversos planteamientos sobre el tema, pero sin ligar a dudas, ha sido el planteamiento de las inteligencias múltiples (Gardner, Howard, 1983). Desde su planteamiento hasta los días presentes esta teoría ha sido capaz de cambiar la manera como los psicólogos y los docentes transmiten sus conocimientos, siendo posible modelar nuevas sistemas

de enseñanzas considerando los tipos de inteligencias planteados por Gardner así:

Inteligencias múltiples:

- 1) Lingüístico - verbal
- 2) Lógico - matemática
- 3) Musical
- 4) Espacial
- 5) Científico - corporal
- 6) Interpersonal
- 7) Intrapersonal
- 8) Naturalística

Consideraciones para un nuevo modelo de escuela y de enseñanza aprendizaje

- 1) No todos tenemos los mismos intereses y capacidades.
- 2) No todos aprendemos de la misma manera
- 3) Hoy nadie puede aprender todo lo que ha de aprender

Nuevo rol del profesor(a):

- 1) Evaluar de intereses y capacidades
- 2) Gestor estudiante - curriculum
- 3) Gestor escuela-comunidad
- 4) Coordinador de procesos
- 5) Supervisor del equilibrio estudiante – evaluación – curriculum - comunidad

Dentro del modelo de enseñanza los docentes principalmente dentro del proceso de Educación básica, se encuentran con una serie de

problemáticas a la hora de obtener resultados de los estudiantes, quienes no mantienen una estadística de records superiores, o que de manera particular no aportan al traslado del promedio a una medida superior. Esto puede reflejarse al momento de llevar a cabo una evaluación de conocimientos, simplemente “lo que se piensa es sobrepasado por lo que se siente” (Goleman, 1995). Las respuestas al sistema de evaluación sufren alteraciones pese a que de manera específica el proceso de enseñanzas ha sido aplicado de manera estandarizada a todos los estudiantes.

Dentro de las aulas se busca aplicar los planteamientos académicos de la educación superior enfocados en Proyectos Formativos que buscan obtener los Resultados de Aprendizaje, este modelo de manera estructural es transferible a la formación de Educación Básica.

Las realidades vivenciales dentro del proceso de formación de Educación Básica presentan características distintas a la formación de una persona adulta y de manera específica no permiten obtener nuevos y mejores resultados entre estudiantes del mismo nivel.

Dentro de esta nueva realidad se incluyen factores ambientales y sociales al proceso de enseñanza, pero no deja de tener relevancia el factor genético (De Luca, Silvia Luz , 2000). Pero de manera formativa los docentes buscan desarrollar las potencialidades de los estudiantes lo cual orientará de manera idónea su especialización técnica o lúdica permitiendo reducir errores a la hora de elegir una carrera universitaria como requisito para la formación profesional.

Todo esto sin lugar a dudas ampliará la cobertura del campo ocupacional y sin lugar a dudas permitirá disponer de un excelente desempeño y crecimiento profesional

3. ANÁLISIS CRÍTICO

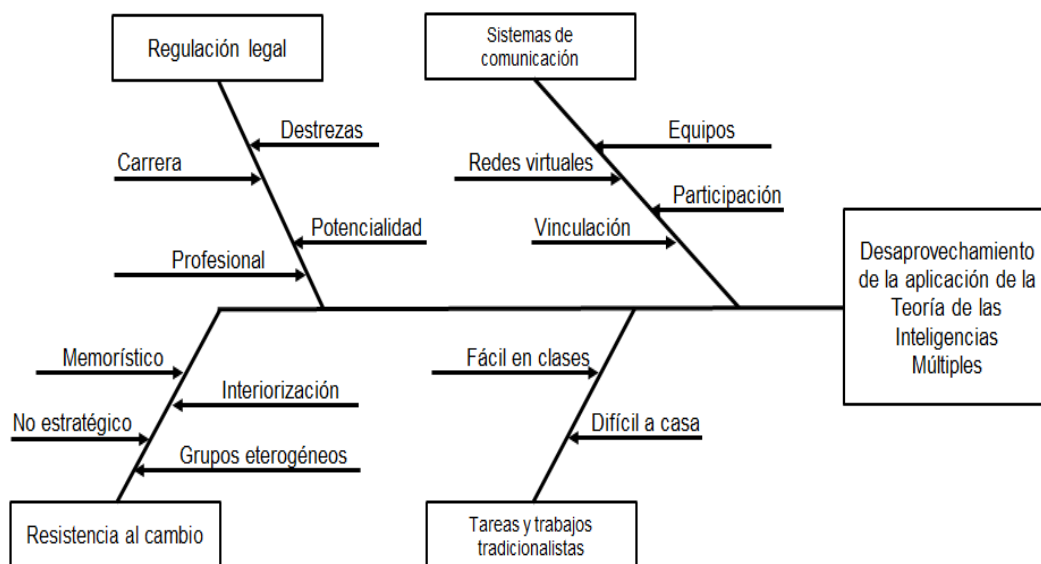


Gráfico 1: Diagrama de Causa – Efecto

Dentro del proceso de formación no es posible agrupar todos los factores y elementos que se vinculan a la educación, por este motivo se contemplaron únicamente a aquellos que ejercen su relación de influencia.

Las regulaciones legales, por medio de la aplicación de las planificaciones, no contemplan la organización de los conocimientos por el tipo de inteligencias múltiples, esto no permite orientar las potencialidades de los estudiantes hacia una selección de carrera acorde a sus destrezas innatas, además de tener un efecto adverso en la selección y desarrollo en el campo profesional.

La resistencia al cambio por parte de las estructuras educacionales (dirección y operación) no lleva a cabo la actualización de las tendencias del proceso enseñanza – aprendizaje, esto permite la continuidad de la educación a base de resultados que favorece al sistema memorístico, que no organiza los conocimientos de manera estratégica para favorecer las condiciones psicológicas individuales de los estudiantes.

Dentro del campo del desarrollo no existe un aprovechamiento de los nuevos sistemas de comunicación que facilita el internet, los nuevos equipos tecnológicos y las redes virtuales. Esto no permite llevar a cabo una diferencia significativa a la hora de vincular a las nuevas generaciones de estudiantes por medio de la interiorización de sus destrezas a la participación de un grupo heterogéneo.

Por otra parte el tipo de experiencias que los estudiantes realizan por medio del cumplimiento de tareas y trabajos extracurriculares siguen siendo tradicionalistas, donde la metodología de cómo transmitir la materia ha sufrido cambios, pero donde se mantiene una práctica de enseñar lo fácil en clases y enviar lo difícil a casa.

4. OBJETIVOS

4.1. General

- Estudiar los factores de incidencia de la teoría de las inteligencias múltiples en el proceso de enseñanza aprendizaje de las niñas y niños de los sextos años de educación básica

4.2. Específicos

- Determinar los tipos de inteligencias múltiples de las niñas y niños de los sextos años de educación básica para poder llevar a cabo la categorización de los mismos
- Identificar los resultados del sistema de enseñanza aprendizaje actual para determinar el proceso metodológico que se emplea.

- Diseñar una alternativa de solución para contar con un modelo de planificación enfocada a los tipos de inteligencias, ajustada a los proceso de enseñanza aprendizaje

5. MARCO TEÓRICO

5.1 Tipos de inteligencias

Inteligencia

(Definición ABC)

La inteligencia es la capacidad de elegir, entre varias posibilidades, aquella opción más acertada para la resolución de un problema. En este sentido, cabe distinguirla de la sabiduría, en tanto que esta última es tan solo una acumulación de conocimiento, mientras que la inteligencia implica hacer el mejor uso de un saber previo. No obstante, el modo para identificar la cualidad de ser inteligente ha sido enormemente debatido.

La inteligencia es una cualidad que todos los seres humanos poseemos, aunque no todos podemos tenerla de igual manera estimulada y desarrollada. Por esto, la estimulación temprana de los niños, entre su primer año de vida y los cinco años es crucial para que luego puedan hacer frente a la etapa de aprendizaje que comienza en la escuela básica a partir de los seis años.

La inteligencia no es sólo “saber mucho” (ya lo hemos diferenciado en relación a la sabiduría), si no que se trata de poner en juego nuestros conocimientos y aptitudes en todas las acciones de nuestra vida cotidiana, y por ello somos capaces los seres humanos de desafiar obstáculos que pueden ser desde la resolución de un problema

matemático, hablar correctamente en público o realizar operaciones económicas con éxito.

Un criterio enormemente difundido es el llamado “cociente intelectual”. Consiste en un test realizado para medir las capacidades cognitivas de una persona en función de su edad. A lo largo de los años, los resultados obtenidos han mostrados alzas, por lo que ha sido necesario modificar las formas de puntuación. Cabe señalarse que el primer test de este tipo publicado obedeció a la necesidad de identificar estudiantes con dificultades para cubrir las demandas escolares, aunque como es sabido, con posterioridad se utilizó para conocer a aquellos alumnos que descollaban y se apartaban de la media. El “ICQ” (sigla del cociente intelectual) es un test muy popularizado, aunque también suele tener críticas respecto a su escala de valoración. De todos modos, las instituciones educativas por ejemplo lo pueden utilizar como método para seleccionar o valorar la capacidad intelectual de sus alumnos (o aspirantes a alumnos) sin tener que acceder a otros métodos como ciclos de enseñanza básica o nivelación de conocimientos.

Como alternativa nueva a estas valoraciones se erige la de Howard Gardner, que distingue distintos tipos de inteligencias: la inteligencia lógica y matemática, que implica un uso de las capacidades relacionadas con la aritmética y la lógica; la inteligencia lingüística y verbal, que consiste en la correcta utilización del lenguaje; la inteligencia naturalista, que es la capacidad para observar el entorno natural científicamente; la inteligencia intrapersonal, que es nuestra capacidad para sopesar nuestro accionar; la inteligencia interpersonal, que consiste en relacionarse socialmente; la inteligencia visual y espacial, que está ligada a la imaginación y a la creación mediante imágenes; la inteligencia corporal, que consiste en la habilidad para deportes y destreza física; y finalmente, la inteligencia musical, que es la capacidad de expresar sentimientos a través de la música.

Muchas de estas inteligencias del ser humano son puestas a prueba por psicólogos y demás profesionales al momento de, por ejemplo, analizar a un postulante a un puesto de empleo. Para ello, no basta sólo con un vasto Curriculum de estudios y experiencias laborales, sino también el desempeño del trabajo en equipo, el control de emociones, la capacidad de hablar en público y expresar ideas, y la capacidad para sortear problemas o conflictos. Mediante pruebas encubiertas, como dibujos, canciones o lectura de textos pueden evaluarse las actitudes y aptitudes de la persona en relación a las emociones, lo verbal, las acciones y las habilidades mentales.

Las inteligencias múltiples

(Psicología y Mente)

La Teoría de las Inteligencias Múltiples de Gardner propone ocho tipos de inteligencia.

La Teoría de las Inteligencias Múltiples fue ideada por el psicólogo estadounidense Howard Gardner como contrapeso al paradigma de una inteligencia única. Gardner propuso que la vida humana requiere del desarrollo de varios tipos de inteligencia. Así pues, Gardner no entra en contradicción con la definición científica de la inteligencia, como la «capacidad de solucionar problemas o elaborar bienes valiosos».

Inteligencias múltiples: 8 tipos de inteligencia

La investigación de Howard Gardner ha logrado identificar y definir hasta ocho tipos de inteligencia distintas. Vamos a conocer de manera más detallada cada una de las inteligencias propuestas por la Teoría de las Inteligencias Múltiples de Gardner a continuación.

Inteligencia lingüística

La capacidad de dominar el lenguaje y poder comunicarnos con los demás es transversal a todas las culturas. Desde pequeños aprendemos a usar el idioma materno para podernos comunicar de manera eficaz.

La inteligencia lingüística no solo hace referencia a la habilidad para la comunicación oral, sino a otras formas de comunicarse como la escritura, la gestualidad, etc.

Quienes mejor dominan esta capacidad de comunicar tienen una inteligencia lingüística superior. Profesiones en las cuales destaca este tipo de inteligencia podrían ser políticos, escritores, poetas, periodistas...

Inteligencia lógico-matemática

Durante décadas, la inteligencia lógico-matemática fue considerada la inteligencia en bruto. Suponía el axis principal del concepto de inteligencia, y se empleaba como baremo para detectar cuán inteligente era una persona.

Como su propio nombre indica, este tipo de inteligencia se vincula a la capacidad para el razonamiento lógico y la resolución de problemas matemáticos. La rapidez para solucionar este tipo de problemas es el indicador que determina cuánta inteligencia lógico-matemática se tiene.

Los célebres test de cociente intelectual (IQ) se fundamentan en este tipo de inteligencia y, en menor medida, en la inteligencia lingüística. Los científicos, economistas, académicos, ingenieros y matemáticos suelen destacar en esta clase de inteligencia.

Inteligencia espacial

La habilidad para poder observar el mundo y los objetos desde diferentes perspectivas está relacionada con este tipo de inteligencia, en la que destacan los ajedrecistas y los profesionales de las artes visuales (pintores, diseñadores, escultores...).

Las personas que destacan en este tipo de inteligencia suelen tener capacidades que les permiten idear imágenes mentales, dibujar y detectar detalles, además de un sentido personal por la estética. En esta inteligencia encontramos pintores, fotógrafos, diseñadores, publicistas, arquitectos, creativos...

Inteligencia musical

La música es un arte universal. Todas las culturas tienen algún tipo de música, más o menos elaborada, lo cual lleva a Gardner y sus colaboradores a entender que existe una inteligencia musical latente en todas las personas.

Algunas zonas del cerebro ejecutan funciones vinculadas con la interpretación y composición de música. Como cualquier otro tipo de inteligencia, puede entrenarse y perfeccionarse.

Inteligencia corporal y cinestésica

Las habilidades corporales y motrices que se requieren para manejar herramientas o para expresar ciertas emociones representan un aspecto esencial en el desarrollo de todas las culturas de la historia.

La habilidad para usar herramientas es considerada inteligencia corporal cinestésica. Por otra parte, hay un seguido de capacidades más intuitivas

como el uso de la inteligencia corporal para expresar sentimientos mediante el cuerpo.

Son especialmente brillantes en este tipo de inteligencia bailarines, actores, deportistas, y hasta cirujanos y creadores plásticos, pues todos ellos tienen que emplear de manera racional sus habilidades físicas.

Inteligencia intrapersonal

La inteligencia intrapersonal refiere a aquella inteligencia que nos faculta para comprender y controlar el ámbito interno de uno mismo.

Las personas que destacan en la inteligencia intrapersonal son capaces de acceder a sus sentimientos y emociones y reflexionar sobre éstos. Esta inteligencia también les permite ahondar en su introspección y entender las razones por las cuales uno es de la manera que es.

Inteligencia interpersonal

La inteligencia interpersonal nos faculta para poder advertir cosas de las otras personas más allá de lo que nuestros sentidos logran captar. Se trata de una inteligencia que permite interpretar las palabras o gestos, o los objetivos y metas de cada discurso. Más allá del continuo Introversión-Extraversión, la inteligencia interpersonal evalúa la capacidad para empatizar con las demás personas.

Es una inteligencia muy valiosa para las personas que trabajan con grupos numerosos. Su habilidad para detectar y entender las circunstancias y problemas de los demás resulta más sencillo si se posee (y se desarrolla) la inteligencia interpersonal. Profesores, psicólogos, terapeutas, abogados y pedagogos son perfiles que suelen puntuar muy

alto en este tipo de inteligencia descrita en la Teoría de las Inteligencias Múltiples

Inteligencia naturalista

La inteligencia naturalista permite detectar, diferenciar y categorizar los aspectos vinculados a la naturaleza, como por ejemplo las especies animales y vegetales o fenómenos relacionados con el clima, la geografía o los fenómenos de la naturaleza.

Esta clase de inteligencia fue añadida posteriormente al estudio original sobre las Inteligencias Múltiples de Gardner, concretamente en el año 1995. Gardner consideró necesario incluir esta categoría por tratarse de una de las inteligencias esenciales para la supervivencia del ser humano (o cualquier otra especie) y que ha redundado en la evolución.

5.2 Enseñanza aprendizaje

Enseñanza

(Definición.de)

La enseñanza es la acción y efecto de enseñar (instruir, adoctrinar y amaestrar con reglas o preceptos). Se trata del sistema y método de dar instrucción, formado por el conjunto de conocimientos, principios e ideas que se enseñan a alguien.

La enseñanza implica la interacción de tres elementos: el profesor, docente o maestro; el alumno o estudiante; y el objeto de conocimiento. La tradición enciclopedista supone que el profesor es la fuente del conocimiento y el alumno, un simple receptor ilimitado del mismo. Bajo esta concepción, el proceso de enseñanza es la transmisión de

conocimientos del docente hacia el estudiante, a través de diversos medios y técnicas.

Sin embargo, para las corrientes actuales como la cognitiva, el docente es un facilitador del conocimiento, actúa como nexo entre éste y el estudiante por medio de un proceso de interacción. Por lo tanto, el alumno se compromete con su aprendizaje y toma la iniciativa en la búsqueda del saber.

La enseñanza como transmisión de conocimientos se basa en la percepción, principalmente a través de la oratoria y la escritura. La exposición del docente, el apoyo en textos y las técnicas de participación y debate entre los estudiantes son algunas de las formas en que se concreta el proceso de enseñanza.

Con el avance científico, la enseñanza ha incorporado las nuevas tecnologías y hace uso de otros canales para transmitir el conocimiento, como el video e Internet. La tecnología también ha potenciado el aprendizaje a distancia y la interacción más allá del hecho de compartir un mismo espacio físico.

Aprendizaje

(Definición.de)

Se denomina aprendizaje al proceso de adquisición de conocimientos, habilidades, valores y actitudes, posibilitado mediante el estudio, la enseñanza o la experiencia. Dicho proceso puede ser entendido a partir de diversas posturas, lo que implica que existen diferentes teorías vinculadas al hecho de aprender. La psicología conductista, por ejemplo, describe el aprendizaje de acuerdo a los cambios que pueden observarse en la conducta de un sujeto.

El proceso fundamental en el aprendizaje es la imitación (la repetición de un proceso observado, que implica tiempo, espacio, habilidades y otros recursos). De esta forma, los niños aprenden las tareas básicas necesarias para subsistir y desarrollarse en una comunidad.

El aprendizaje humano se define como el cambio relativamente invariable de la conducta de una persona a partir del resultado de la experiencia. Este cambio es conseguido tras el establecimiento de una asociación entre un estímulo y su correspondiente respuesta. La capacidad no es exclusiva de la especie humana, aunque en el ser humano el aprendizaje se constituyó como un factor que supera a la habilidad común de las ramas de la evolución más similares. Gracias al desarrollo del aprendizaje, los humanos han logrado alcanzar una cierta independencia de su entorno ecológico y hasta pueden cambiarlo de acuerdo a sus necesidades.

La pedagogía establece distintos tipos de aprendizaje. Puede mencionarse el aprendizaje por descubrimiento (los contenidos no se reciben de manera pasiva, sino que son reordenados para adecuarlos al esquema de cognición), el aprendizaje receptivo (el individuo comprende el contenido y lo reproduce, pero no logra descubrir algo nuevo), el aprendizaje significativo (cuando el sujeto vincula sus conocimientos anteriores con los nuevos y los dota de coherencia de acuerdo a su estructura cognitiva) y el aprendizaje repetitivo (producido cuando se memorizan los datos sin entenderlos ni vincularlos con conocimientos precedentes).

Teorías sobre el aprendizaje

Según lo define Isabel García, el aprendizaje es todo aquel conocimiento que se adquiere a partir de las cosas que nos suceden en la vida diaria,

de este modo se adquieren conocimientos, habilidades, etc. Esto se consigue a través de tres métodos diferentes entre sí, la experiencia, la instrucción y la observación.

Según Patricia Duce una de las cosas que influye considerablemente en el aprendizaje es la interacción con el medio, con los demás individuos, estos elementos modifican nuestra experiencia, y por ende nuestra forma de analizar y apropiarnos de la información. A través del aprendizaje un individuo puede adaptarse al entorno y responder frente a los cambios y acciones que se desarrollan a su alrededor, cambiando si es esto necesario para subsistir.

Existen muchas teorías en torno a por qué y cómo los seres humanos acceden al conocimiento, como la de Pávlov, quien afirma que el conocimiento se adquiere a partir de la reacción frente a estímulos simultáneos; o la teoría de Albert Bandura en la cual se dice que cada individuo arma su propia forma de aprender de acuerdo a las condiciones primitivas que haya tenido para imitar modelos. Por su parte, Piaget la aborda analizando exclusivamente el desarrollo cognitivo.

En las teorías del aprendizaje se intenta explicar la forma en la que se estructuran los significados y se aprenden conceptos nuevos. Un concepto sirve para reducir el aprendizaje a un punto a fin de descomplejizarlo y poder asirlo; sirven no sólo para identificar personas u objetos, sino también para ordenarlos y encasillar la realidad, de forma que podamos predecir aquello que ocurrirá. Llegado este punto, podemos afirmar que existen dos vías para formar los conceptos la empirista (se realiza mediante un proceso de asociación, donde el sujeto es pasivo y recibe la información a través de los sentidos) y la europea (se consigue por la reconstrucción, el sujeto es activo y se encarga de construir el aprendizaje con las herramientas de las que dispone)

Proceso enseñanza aprendizaje

(Universidad de Valladolid)

Enseñanza y aprendizaje forman parte de un único proceso que tiene como fin la formación del estudiante. La referencia etimológica del término enseñar puede servir de apoyo inicial: enseñar es señalar algo a alguien. No es enseñar cualquier cosa; es mostrar lo que se desconoce.

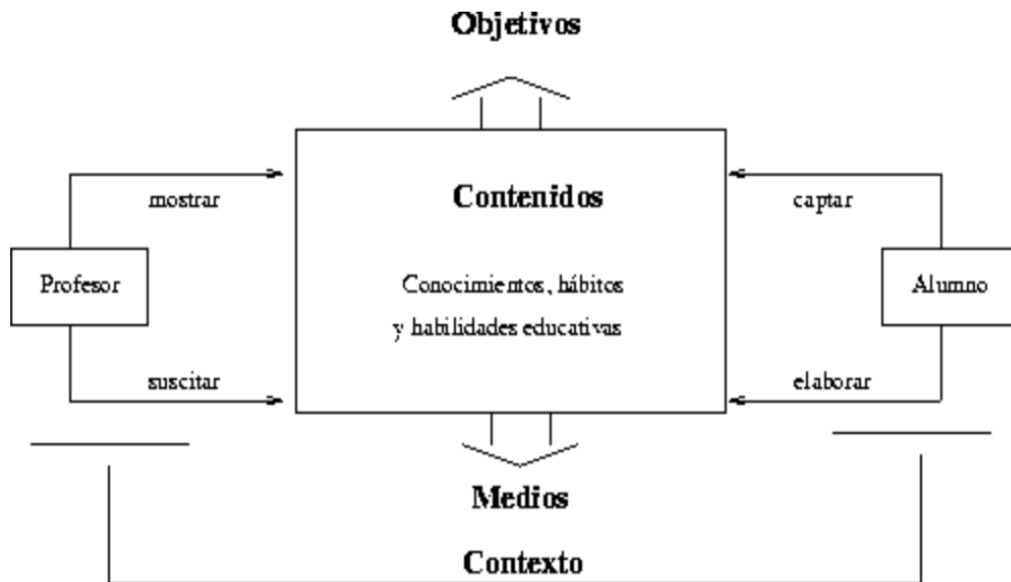
Esto implica que hay un sujeto que conoce (el que puede enseñar), y otro que desconoce (el que puede aprender). El que puede enseñar, quiere enseñar y sabe enseñar (el profesor); El que puede aprender quiere y sabe aprender (el alumno). Ha de existir pues una disposición por parte de alumno y profesor.

Aparte de estos agentes, están los contenidos, esto es, lo que se quiere enseñar o aprender (elementos curriculares) y los procedimientos o instrumentos para enseñarlos o aprenderlos (medios).

Cuando se enseña algo es para conseguir alguna meta (objetivos). Por otro lado, el acto de enseñar y aprender acontece en un marco determinado por ciertas condiciones físicas, sociales y culturales (contexto).

De acuerdo con lo expuesto, podemos considerar que el proceso de enseñar es el acto mediante el cual el profesor muestra o suscita contenidos educativos (conocimientos, hábitos, habilidades) a un alumno, a través de unos medios, en función de unos objetivos y dentro de un contexto.

La figura esquematiza el proceso enseñanza-aprendizaje detallando el papel de los elementos básicos.



El proceso de aprender es el proceso complementario de enseñar. Aprender es el acto por el cual un alumno intenta captar y elaborar los contenidos expuestos por el profesor, o por cualquier otra fuente de información. Él lo alcanza a través de unos medios (técnicas de estudio o de trabajo intelectual). Este proceso de aprendizaje es realizado en función de unos objetivos, que pueden o no identificarse con los del profesor y se lleva a cabo dentro de un determinado contexto.

6. METODOLOGÍA DE LA INVESTIGACIÓN

6.1. ENFOQUE

El establecimiento del enfoque de la investigación está basado en el tipo de datos que se requieren obtener, estos se categorizan desde un enfoque cuantitativo y cualitativo.

Enfoque cuantitativo: Se basará en la obtención y procesamiento de los datos de orden numéricos obtenidos mediante el test para categorizar el

tipo de inteligencia múltiple, este luego de ser procesados permitirá realizar categorizaciones del tipo de inteligencia.

Por otra parte será posible establecer mediante el conteo de las relaciones entre las variables que se consideren como factores predominantes entre el tipo de inteligencia y el proceso de enseñanza – aprendizaje, permitiendo dar un orden, distancia y origen de las categorías establecidas por medio del rendimiento de los estudiantes

Enfoque cualitativo: La relación de las variables se realizará mediante la obtención de datos como la percepción de la realidad individual de los estudiantes para luego efectuar una combinatoria de categorías y variables por medio del apoyo de la observación en lo referente al comportamiento de los estudiantes.

6.2. MODALIDAD BÁSICA DE LA INVESTIGACIÓN

En función del problema y los objetivos la investigación será de orden:

No experimental: No se llevarán a cabo pruebas de laboratorio, ni se efectuarán controles de variables

De orden fijo: La toma de datos se llevará a cabo en un solo evento y las mediciones corresponderán al mismo grupo por lo cual se medirán y/o categorizaran los resultados en base a los estudiantes.

6.3. NIVEL O TIPO DE INVESTIGACIÓN

Dentro de la modalidad (no experimental) la investigación tendrá un nivel descriptivo, esto no solo permitirá exponer los resultados de los estudiantes por medio de la construcción de tablas y gráficos, sino que

además permitirá relacionar variables con el objeto de identificar las relaciones que sobresalgan de los datos obtenidos.

6.4. POBLACIÓN Y MUESTRA

Para llevar a cabo la resolución del problema profesional fueron consideradas las niñas y niños de los sextos años de educación básica del Centro Educativo Nuevo Mundo durante el año lectivo 2015 – 2016, quienes suma un total de 55 niñas y niños, distribuidos en los paralelos N y M del Centro Educativo Nuevo Mundo.

Paralelo N = 27 niñas y niños

Paralelo M = 28 niñas y niños

Total = 55 niñas y niños

Por tratarse de una población finita no se realizará el cálculo de la muestra, pero se mantendrán el orden probabilístico, es decir, que todos los estuantes tendrán la misma oportunidad de ser seleccionados, y a quienes además les corresponderán los datos obtenidos por medio de la aplicación del test de inteligencia (Ver anexo 1) y a los rendimientos alcanzados como resultado del proceso enseñanza – aprendizaje.

6.5. RECOLECCIÓN DE INFORMACIÓN

Para disponer de la información necesaria para cumplir con la resolución del problema profesional fueron establecidas las técnicas e instrumentos de recopilación, así estos se integraran en una matriz con todos los datos relacionados.

Tabla 1: Relación de TIM – Resultado

Tipo de inteligencia	Características	Materia
A) Inteligencia lingüístico-verbal	En los niños se aprecia en su facilidad para escribir, leer, contar cuentos o hacer crucigramas	Lengua y Literatura
B) Inteligencia lógica-matemática	Se aprecia en los menores por su interés en patrones de medida, categorías y relaciones. Facilidad para la resolución de problemas aritméticos, juegos de estrategia y experimentos	Matemáticas - Computación
C) Inteligencia visual-espacial	Los niños piensan en imágenes y dibujos. Tienen facilidad para resolver rompecabezas, dedican el tiempo libre a dibujar, prefieren juegos constructivos, etc	Estudios Sociales
D) Inteligencia corporal-kinestésica	Facilidad para procesar el conocimiento a través de las sensaciones corporales. Deportistas, bailarines o manualidades como la costura, los trabajos en madera, etc	Educación Física
E) Inteligencia musical-rítmica	Los menores se manifiestan frecuentemente con canciones y sonidos. Identifican con facilidad los sonidos	Cultura Estética
F) Inteligencia intrapersonal	Aparecen como introvertidos y tímidos. Viven sus propios sentimientos y se automotivan intelectualmente	Ciencias Naturales
G) Inteligencia interpersonal	Se comunican bien y son líderes en sus grupos. Entienden bien los sentimientos de los demás y proyectan con facilidad las relaciones interpersonales	Inglés

Elaborado por: La Autora

Tabla 2: Hoja de ruta de la Resolución del Problema Profesional

¿Qué?	Llevar a cabo la resolución del problema profesional que estudie los factores de incidencia de la teoría de las inteligencias múltiples en el proceso de enseñanza aprendizaje
¿Quién?	Licda. Marcela Lucía Almeida Barona
¿Cómo?	Diseñando y aplicando técnicas e instrumentos de recolección de datos
¿Cuándo?	En el mes de marzo del año en curso para procesar los datos recopilado del período del primer quimestre del año lectivo 2015 - 2016
¿Cuántas veces?	Los instrumentos se aplicarán una sola vez (fijo)
¿Dónde?	En los paralelos N y M del Centro Educativo Nuevo Mundo

Elaborado por: La Autora

Dentro del proceso de recopilación de datos se obtendrán de fuentes primarias de información y emplearán los siguientes instrumentos:

Tipos de inteligencia: Test de inteligencias múltiples

Metodología enseñanza – aprendizaje: Registro de planificaciones

Proceso enseñanza – aprendizaje: Registro académicos de notas

7. ANÁLISIS E INTERPRETACIÓN DE RESULTADOS

Pregunta 1 ¿Qué categorías se asignan según el TPM?

Tabla 3: Categoría del TIM

Categorías	1) Sobresaliente	2) Habilidad marcada	3) Normal	Total general
6 M	16	9	2	27
6 N	20	8		28
Total general	36	17	2	55

Elaborado por: La Autora

Fuente: Matriz de datos

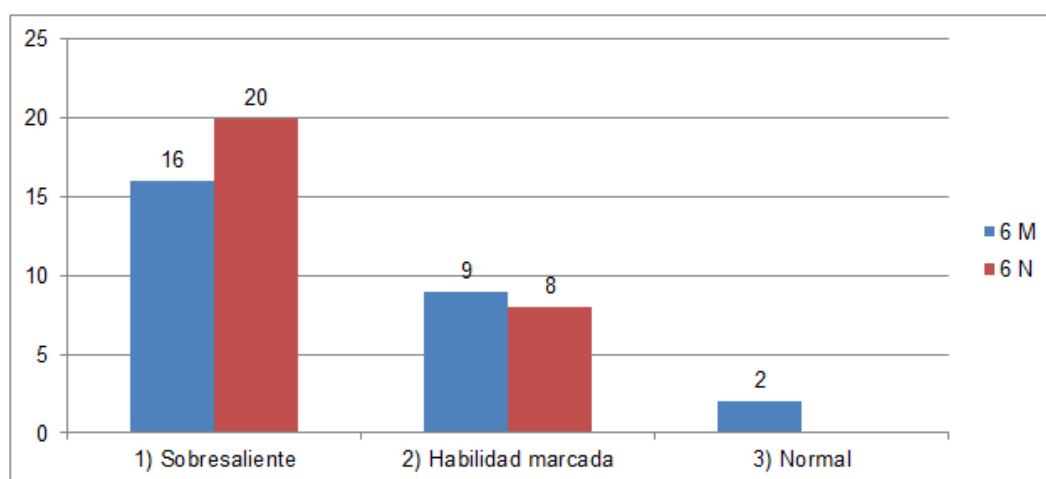


Gráfico 2: Categoría del TMI

Interpretación: La relación de la Teoría de la Inteligencias Múltiples se manifiesta en una escala de sobresaliente, esto podría deberse al hecho que cada uno de los estudiantes se vincula o prefiere de manera natural alguna materia en particular. Por otra parte fuera de la escala de la TIM no se puede establecer que los demás estudiantes no posean otros niveles de inteligencias.

Pregunta 2 ¿Qué TIM se identifican según paralelos?

Tabla 4: TMI - Paralelos

Categorías	6 M	6 N	Total general
A) Inteligencia lingüístico-verbal	2	3	5
B) Inteligencia lógica-matemática	1		1
C) Inteligencia visual-espacial	3	2	5
D) Inteligencia corporal-kinestésica	1	3	4
E) Inteligencia musical-rítmica	2	5	7
F) Inteligencia intrapersonal	5	2	7
G) Inteligencia interpersonal	2	5	7
Total general	16	20	36

Elaborado por: La Autora

Fuente: Matriz de datos

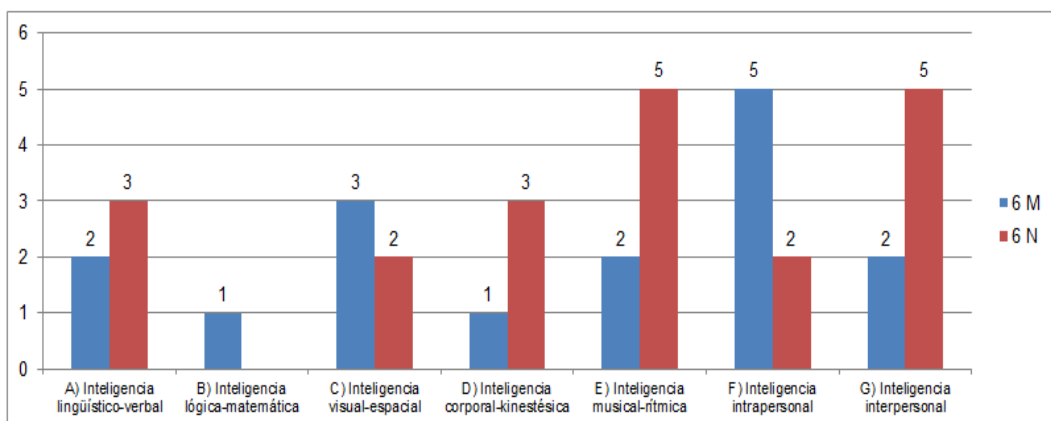


Gráfico 3: TMI - Paralelos

Interpretación: Los Tipos de Inteligencias Múltiples que categorizados en la Resolución del Problema Profesional permitió corroborar el hecho que el sistema actual conforma conglomerados en forma de categorías, de esta manera estudiantes pueden llevar a cabo actividades con personas que estén dentro de esta categoría, por otra parte no pudo identificarse mayor diferencia entre los paralelos estudiados.

Pregunta 3 ¿Qué TIM se identifican según el nivel de Rendimiento?

Tabla 5: TIM - Rendimiento

Categorías	1) Excelente	2) Muy bueno	3) Bueno	Total general
A) Inteligencia lingüístico-verbal	4	1		5
B) Inteligencia lógica-matemática			1	1
C) Inteligencia visual-espacial		4	1	5
D) Inteligencia corporal-kinestésica	4			4
E) Inteligencia musical-rítmica	7			7
F) Inteligencia intrapersonal	2	4	1	7
G) Inteligencia interpersonal		4	3	7
Total general	17	13	6	36

Elaborado por: La Autora

Fuente: Matriz de datos

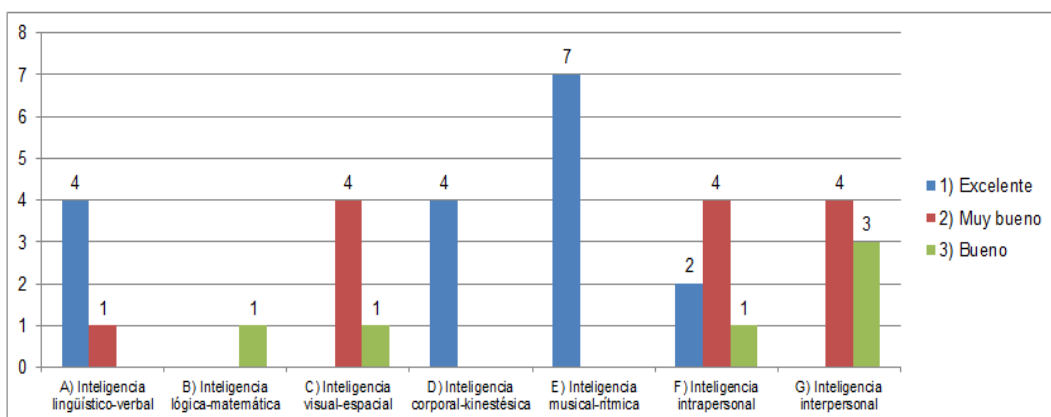


Gráfico 4: TIM - Rendimiento

Interpretación: La determinación de los Tipos de Inteligencias Múltiples fue contrastada con el nivel de relación que mantiene con los rendimientos académicos por medio de las notas de cada materia. Dentro de este hecho a pesar de haber identificado los niveles sobresalientes, no todos mantienen niveles excelentes según sus registros de notas. De manera particular se logró identificar a la E) Inteligencia musical-rítmica como la única que mantiene una relación excelente con el mayor puntaje de 7 puntos.

Pregunta 4 ¿Qué nivel de Rendimiento se relaciona con el nivel del TIM?

Tabla 6: Nivel de Rendimiento - nivel del TIM

Categorías	1) Sobresaliente	2) Habilidad marcada	3) Normal	Total general
1) Excelente	17			17
2) Muy bueno	13			13
3) Bueno	6			6
(en blanco)		17	2	19
Total general	36	17	2	55

Elaborado por: La Autora

Fuente: Matriz de datos

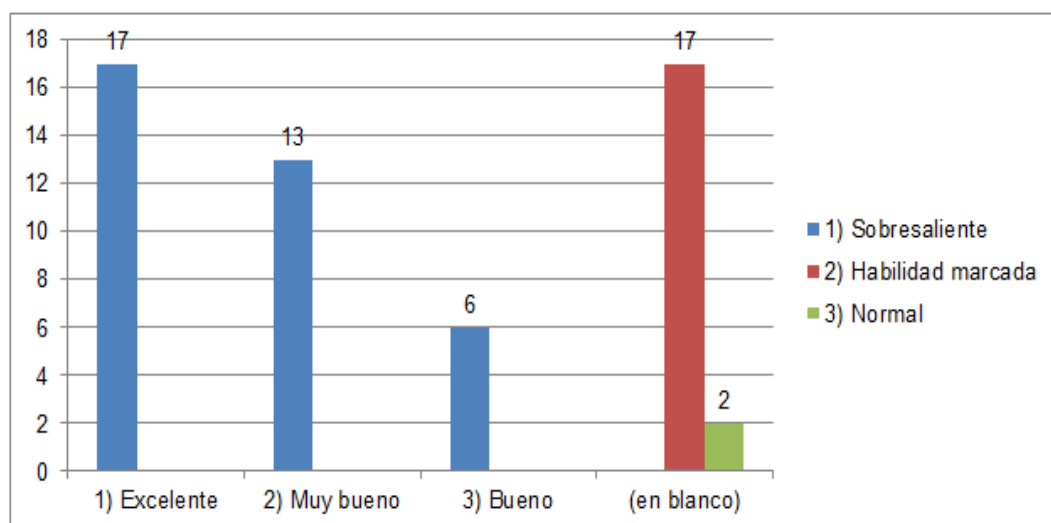


Gráfico 5: Nivel de Rendimiento - nivel del TIM

Interpretación: Los datos que se obtuvieron de los estudiantes permitieron establecer niveles del rendimiento y del TIM, esto indica que los desempeños académicos no pueden ser asignados a ningunos de ellos por cuanto existen 19 de 55 estudiantes que no fueron categorizados.

8. CONCLUSIONES

La aplicación de la metodología planteada, el diseño de los instrumentos a ser aplicados, ha permitido obtener la información necesaria para poder procesarla y ser presentada en forma de tablas y gráficos, a continuación se presenta las conclusiones a las que se llega como parte de la resolución del Problema Profesional:

- Del total de 55 (100%) estudiantes, se identificó que 36 (65,45%) califica con un nivel sobresaliente al tipo de inteligencia múltiple, 20 de los cuales le corresponde al paralelo N. Los tipos de inteligencias múltiples sobresalientes son: E) Inteligencia musical-rítmica, F) Inteligencia intrapersonal, G) Inteligencia interpersonal las tres con 9 puntos, le siguen la A) Inteligencia lingüístico-verbal, C) Inteligencia visual-espacial con 5 puntos respectivamente.
- Los resultados del rendimiento sistema de enseñanza – aprendizaje permitieron concluir que solo 17 de 36 puntuaciones relacionadas con una inteligencia múltiple, obtuvieron un nivel de excelente dentro de un recorrido de 9 a 10 puntos de rendimiento por materia. Esta realidad confirma el hecho que no se lleva a cabo la aplicación de una metodología basado en la Teoría de Inteligencias Múltiples.
- Considerando la relación identificada entre los niveles del TIM y los Rendimientos de proceso de enseñanza aprendizaje, puede plantearse con un producto de relación lógica el planteamiento de la Implementación de una planificación de clases basado en la Teoría de Inteligencias Múltiples.

9. PROPUESTA DE SOLUCIÓN

Título: Planificación y evaluación de clases según la Teoría de Inteligencias Múltiples ajustada al Proceso de Enseñanza Aprendizaje.

Datos Informativos

Institución ejecutora: Centro Educativo Nuevo Mundo.

Beneficiarios: Estudiantes, padres de familia, y docentes.

Ubicación: Parroquia Izamba, Cantón Ambato, Provincia de Tungurahua.

Tiempo de ejecución: **Inicio:** 7 – dic – 2015; **Fin:** 27 – ene - 2016

Costo: 456 dólares

La propuesta considera para la Resolución del Problema Profesional se centra en identificar las acciones necesarias para aprovechar la aplicación de la Teoría de la Inteligencias Múltiples dentro de un período de tiempo comprendido a un bloque, estas contarán con la asignación de recursos necesarios con el objeto de obtener los resultados esperados en las aulas de clases.

Las materias tratadas dentro de la Resolución del Problema Profesional fueron: Lengua y Literatura, Matemáticas – Computación, Estudios Sociales, Educación Física, Cultura Estética, Ciencias Naturales, Inglés

Los Tipos de Inteligencias Múltiples que serán abordadas en la propuesta son la C) Inteligencia visual-espacial, y F) Inteligencia intrapersonal, de esta manera se busca relacionar las materias de Estudios Sociales y Ciencias Naturales

Tabla 7: Planificación de clase por bloque EE.SS

		E. E. B. “ NUEVO MUNDO”				AÑO LECTIVO 2015 - 2016	
PLAN MICRO CURRICULAR POR BLOQUE/MÓDULO						No DE BLOQUE	3
1. DATOS INFORMATIVOS	DOCENTE:	ÁREA	AÑO	TIEMPO		DURACIÓN	
				SEMANAS	PERIODOS	INICIO	FIN
	Lic. Marcela Almeida Barona	ESTUDIOS SOCIALES	SEXTO	6	abr-24	7/DIC/2015	27/ENE/2016
EJE CURRICULAR INTEGRADOR		EJE DE APRENDIZAJE/MACRO DESTREZA		EJE TRANSVERSAL/INSTITUCIONAL			
Comprender el mundo donde vivo y la identidad ecuatoriana		Identidad nacional, unidad en la diversidad, ciudadanía responsable		El Buen Vivir: La formación de una ciudadanía democrática			
TÍTULO DEL BLOQUE/MÓDULO:		OBJETIVO DEL BLOQUE/MÓDULO					
CONQUISTA E INICIO DE LA COLONIA		Relacionar las causas y consecuencias de la conquista por medio de su análisis como una invasión que trajo consigo la resistencia indígena y el establecimiento de un régimen colonial, con el fin de comprender las instituciones y los modos de vida.					
ESTÁNDAR DE APRENDIZAJE NIVEL 3		CONSTRUCCIÓN HISTÓRICA DE LA SOCIEDAD					
DOMINIO A		<ul style="list-style-type: none"> • Obtiene información de diversas fuentes dadas y elabora preguntas para explicar un tema histórico. 					
DOMINIO B		RELACIÓN ENTRE LA SOCIEDAD Y EL ESPACIO GEOGRÁFICO					
DOMINIO C		<ul style="list-style-type: none"> • Identifica información demográfica, social, ambiental y económica –del continente en general y del país en particular de diversas fuentes verificables dadas. 					
2. PRECISIONES PARA LA ENSEÑANZA Y EL APRENDIZAJE		CONVIVENCIA SOCIAL Y DESARROLLO HUMANO					
		<ul style="list-style-type: none"> • Obtiene información sobre problemas de la sociedad en diversas épocas de la historia del país. 					

Tabla 8: Estrategia metodológica EE.SS

DESTREZAS CON CRITERIOS DE DESEMPEÑO	ESTRATEGIAS METODOLÓGICAS	RECURSOS	EVALUACIÓN	
			INDICADORES ESENCIALES DE EVALUACIÓN	TÉCNICAS E INSTRUMENTOS DE EVALUACIÓN
<ul style="list-style-type: none"> Reconocer los grandes cambios que se dieron en el mundo con el incremento del comercio, la navegación y la tecnología, desde la influencia de los grandes viajes y el descubrimiento de América. 	<ul style="list-style-type: none"> Activación de la imaginación a partir de la música de Jesús Fichamba sobre el descubrimiento de América. (musical- rítmica) Lectura del tema con la técnica del subrayado (lingüístico verbal) Análisis económico de España en la época para entender el motivo por el cual necesitaban encontrar nuevas rutas para llegar a la India y China (lógica matemática) Ubicación con plastilina en el mapa las rutas usadas antes y durante el descubrimiento de América (corporal – kinestésica) Observación del mundo en aquella época e inferir cambios necesarios (intrapersonal) Exposición del análisis crítico acerca de la llegada de Colón y posterior conquista (interpersonal) Videos sobre la llegada de Colón (visual-espacial) 	<p>Grabadora Texto del alumno Mapa Internet Cuaderno de trabajo del alumno Carteles Videos Láminas Organizadores gráficos</p>	<ul style="list-style-type: none"> Identifica los cambios que se dieron en el mundo con el incremento del comercio la navegación y la tecnología y el descubrimiento de América. 	<p>Técnica: Rejilla Cada grupo desarrolla su tema y luego se intercambian, cada uno explica al nuevo grupo su parte y se realiza un compendio.</p>
3. ADAPTACIONES CURRICULARES				
Problemas Específicos del aprendizaje			ESPECIFICACIÓN DE LA NECESIDAD EDUCATIVA ATENDIDA	
4. BIBLIOGRAFIA/WEBGRAFIA:				
ELABORADO			REVISADO	
DOCENTE:			NOMBRE:	
Firma:			Firma:	
Fecha:			Fecha:	
5. OBSERVACIONES				
APROBADO			NOMBRE:	
Firma:			Firma:	
Fecha:			Fecha:	

Tabla 9: Planificación de clase por bloque CC.NN


		E. E. B. “ NUEVO MUNDO”				AÑO LECTIVO 2015 - 2016	
		PLAN MICRO CURRICULAR POR BLOQUE/MÓDULO					
1. DATOS INFORMATIVOS	DOCENTE:	ÁREA/SIGNATURA	AÑO	TIEMPO		DURACIÓN	
	Lic. Marcela Almeida Barona	CIENCIAS NATURALES	SEXTO	6	may-30	7/DIC/2015	27/ENE/2016
2. PRECISIONES PARA LA ENSEÑANZA Y EL APRENDIZAJE	EJE CURRICULAR INTEGRADOR	EJE DE APRENDIZAJE/MACRO DESTREZA		EJE TRANSVERSAL/INSTITUCIONAL			
	Comprender las interrelaciones del mundo natural y sus cambios	Bioma Pastizal: el ecosistema expresa las interrelaciones bióticas y abióticas.		El Buen Vivir: La formación de una ciudadanía democrática			
TÍTULO DEL BLOQUE/MÓDULO:							
EL AGUA UN MEDIO DE VIDA Comprender las interacciones bióticas y abióticas que se producen en las diferentes regiones naturales del Ecuador a través de la identificación de las características de los principales biomas y el análisis de la utilidad agrícola y ganadera para la influencia en los pastizales antrópicos.							
ESTÁNDAR DE APRENDIZAJE NIVEL 3		DOMINIO A	EL PLANETA TIERRA COMO LUGAR DE VIDA • Desarrolla actividades y conocer la importancia de recursos naturales de nuestro país.				
		DOMINIO B	DINÁMICA DE LOS ECOSISTEMAS • Describe la flora y fauna de diferentes biomas en función de las características climáticas.				
		DOMINIO C	SISTEMAS DE VIDA • Conoce derechos y responsabilidades, en los diferentes ambientes en que se desenvuelve.				
		DOMINIO D	TRANSFERENCIA ENTRE MATERIA Y ENERGÍA • Realiza experiencias guiadas para verificar observaciones y composición de objetos.				

Tabla 10: Estrategia metodológica CC.NN

DESTREZAS CON CRITERIOS DE DESEMPEÑO	ESTRATEGIAS METODOLÓGICAS	RECURSOS	EVALUACIÓN	
			INDICADORES ESENCIALES DE EVALUACIÓN	TÉCNICAS E INSTRUMENTOS DE EVALUACIÓN
<ul style="list-style-type: none"> • Describir las propiedades del agua y su función en los seres vivos, con la ejecución de experimentos y la identificación y descripción de los problemas de acceso de los seres vivos a este recurso. 	<ul style="list-style-type: none"> • Descripción en clase magistral las características del agua para que elaboren su propio resumen (lingüístico – verbal) • Elaboración de cuadros estadísticos acerca de la cantidad de agua dulce por región en el Ecuador (Lógica – matemática) • Salida de observación al museo del agua (visual – espacial) • Experimentos sobre las propiedades del agua (corporal – kinestésica) • Inventarse una canción con video sobre los problemas del acceso al agua (musical – rítmica) • Maqueta sobre el agua (intrapersonal) • Debatir sobre la importancia del agua y su cuidado (interpersonal) 	<p>Texto del estudiante</p> <p>Cuaderno de trabajo</p> <p>Material Bibliográfico</p> <p>Carteles</p> <p>Láminas</p> <p>Material concreto</p>	<p>Indicador esencial</p> <ul style="list-style-type: none"> • Demuestra experimentalmente las propiedades del agua en relación con las funciones que realizan los seres vivos. 	<p>Técnica: Prueba</p> <p>Instrumento: Cuestionario</p>
3. ADAPTACIONES CURRICULARES				
Problemas Específicos del aprendizaje			ESPECIFICACIÓN DE LA ADAPTACIÓN APLICADA	
<p>5. OBSERVACIONES</p> <p>APROBADO</p> <p>NOMBRE:</p> <p>Firma:</p> <p>Fecha:</p>				
<p>4. BIBLIOGRAFIA/WEBGRAFÍA:</p> <p>REVISADO</p> <p>NOMBRE:</p> <p>Firma:</p> <p>Fecha:</p>				



E. E. B. "NUEVO MUNDO"

EVALUACIÓN BLOQUE III

A. DATOS INFORMATIVOS.

Estudiante: _____
Grado de básica: Sexto grado paralelo _____ Año lectivo: 2015 – 2016
Área/signatura: Estudios Sociales. Fecha:
Docente: Lic. Marcela Almeida Barona.

B. INDICACIONES GENERALES.

- Lea detenidamente las preguntas antes de contestar.
- No se admiten borrones, tachones o enmendaduras.
- Utilizar solamente esferográfico de color azul.
- EXITOS.

C. DESTREZAS.

- Identifica los cambios que se dieron en el mundo con el incremento del comercio la navegación y la tecnología y el descubrimiento de América.
- Reconoce cómo los europeos buscaban nuevas rutas al Lejano oriente hasta llegar al descubrimiento de América.
- Enuncia los hechos y procesos asociados a la incursión inca en Andinoamérica Ecuatorial.
- Explica los hechos asociados a la conquista española en Andinoamérica Ecuatorial, en lo cultural, político, demográfico y social.
- Reconoce los grandes cambios que se dieron en el mundo con el incremento del comercio, la navegación y la tecnología, desde la influencia de los grandes viajes y el descubrimiento de América.
- Conquista y resistencia indígena. Irrupción de los conquistadores españoles en Andinoamérica Ecuatorial.
- Describir el desplazamiento forzoso de grandes poblaciones negras desde África hasta América y su papel en la sociedad colonial.
- Surgimiento y desarrollo del mestizaje, como producto de la unión de españoles, indígenas, y afros. Reconocimiento de las diversidades.

D. CUESTIONARIO

INTELIGENCIA LINGÜÍSTICO VERBAL.

1.- 1.- Encierra la letra que corresponda a la respuesta correcta (una sola por numeral)

Lea el siguiente texto y responda.

Durante toda la época de la colonia se produjeron rebeliones indígenas, pero en el siglo XVIII, los censos de población indígena que incluían a los forasteros con el objeto de que pagaran tributos produjeron una intensa etapa de sublevaciones. Otros motivos para rebelarse fueron: el pago de diezmos, el despojo de tierras comunales y los abusos de los sacerdotes, españoles y criollos.

1.1.- El motivo más importante de un intenso período de rebeliones indígenas fue:

- a) El cobro de diezmos
- b) el despojo de tierras
- c) establecimiento de estancos
- d) el mestizaje

1.2.- Cuál fue la causa para que las sublevaciones indígenas se intensificaran durante el siglo XVIII.

- a) Censos de población indígena
- b) el abuso de sacerdotes
- c) el mestizaje
- d) ninguna de las anteriores

INTELIGENCIA LÓGICA – MATEMÁTICA

2.- Escriba frente a cada producto ¿Cuánto es el diezmo que por ley debían cancelar los indígenas?

- 100 lb de habas=
- 50 Kg de maíz=
- 200 g. de oro=
- 300 Kg de papas=

2.1.- Teniendo estos datos como referencia ¿Qué es el diezmo?

INTELIGENCIA VISUAL – ESPACIAL

3.- En el mapa, trace la ruta usada por Colón para llegar a América



INTELIGENCIA CORPORAL - KINESTÉSICA

4.- Con plastilina y la técnica del modelado – aplastado elabora las carabelas de Colón y narra ¿cómo crees que fue su travesía?

INTELIGENCIA MUSICAL Y RÍTMICA

5.- Tomando como referencia el coro de la canción de Jesús Fichamba dibuje como creían que era el mundo a finales del siglo XVII e inicios del XVIII a diferencia de la creencia de Colón.

Creencia del mundo en los siglos XVII	Creencia de Colón hacia el mundo

INTELIGENCIA INTERPERSONAL

6.- Describa, cómo se debieron haber sentido cada uno de los personajes presentados a continuación durante la conquista y detalle por qué.

Madre indígena cuyos hijos murieron a causa de la viruela con la llegada de los españoles. _____

Conquistador que se enfrenta a tierras desconocidas _____

Cartógrafo de la época que descubre que la Tierra no es plana _____

Financista que paga las expediciones a América _____

INTELIGENCIA INTRAPERSONAL

7.- Lee y contesta las preguntas.

Los conquistadores fueron muy violentos para doblegar a los pueblos de América. Seguramente les creían inferiores o seres sin derechos, por ello les pareció normal. Actualmente todavía se ven actos de violencia a diario y como los más fuertes tratan de dominar a los más débiles.

Identifica y compara una situación de tu vida cotidiana en la que una persona maltrata a otra.

Época de la conquista	Época actual
Ejm. De maltrato _____	Ejm. De maltrato _____
¿Quién recibe el maltrato?	¿Quién recibe el maltrato?
¿Cómo puedo intervenir en su defensa? _____	¿Cómo puedo intervenir en su defensa? _____

Marcela Almeida Barona
Licda. Área de Sociales

Ana María Bakach
Directora Académica

Bibliografía

Álvarez, M. (2010). Aplicación de la teoría de las inteligencias múltiples en el proceso de enseñanza aprendizaje en las niñas y niños de primero de básica de la unidad educativa bilingüe nuestra familia durante el año lectivo 2007 – 2008. UTA. Ambato, Tungurahua, Ecuador: Universidad Técnica de Ambato.

De Luca, Silvia Luz . (2000). *El docente y las inteligencias múltiples*. Revista Iberoamericana de la Educación, 11.

Definición ABC. (s.f.). Recuperado el 14 de marzo de 2016, de <http://www.definicionabc.com/general/inteligencia.php>

Definición.de. (s.f.). Recuperado el 14 de marzo de 2016, de <http://definicion.de/ensenanza/>

Definición.de. (s.f.). Recuperado el 14 de marzo de 2016, de <http://definicion.de/aprendizaje/>

Gardner, Howard. (1983). *La Teoría de las Inteligencias Múltiples*. 37.

Goleman, D. (1995). *Inteligencia Emocional*. Barcelona: Kairós.

Psicología y Mente. (s.f.). Recuperado el 14 de marzo de 2016, de <https://psicologiaymente.net/inteligencia/teoria-inteligencias-multiples-gardner#!>

Universidad de Valladolid. (s.f.). Recuperado el 14 de marzo de 2016, de Departamento de Informática: <http://www.infor.uva.es/~descuder/docencia/pd/node24.html>

Vidal, E. C. (2013). Incidencia de la evaluación de los aprendizajes en el rendimiento académico de los estudiantes de la carrera de licenciatura en educación infantil modalidad presencia de la escuela politécnica del ejército, semestr. Sangolquí, Pichincha, Ecuador: Escuela Politécnica del Ejército.

Anexo 1: Test de Inteligencias Múltiples

1.....Prefiero hacer un mapa que explicarle a alguien como tiene que llegar.
2.....Si estoy enojado(a) o contento (a) generalmente sé exactamente por qué.
3.....Sé tocar (o antes sabía tocar) un instrumento musical.
4.....Asocio la música con mis estados de ánimo.
5.....Puedo sumar o multiplicar mentalmente con mucha rapidez.
6.....Puedo ayudar a un amigo a manejar sus sentimientos porque yo lo pude hacer antes en relación a sentimientos parecidos.
7.....Me gusta trabajar con calculadoras y computadores.
8.....Aprendo rápido a bailar un ritmo nuevo.
9.....No me es difícil decir lo que pienso en el curso de una discusión o debate.
10.....Disfruto de una buena charla, discurso o sermón.
11.....Siempre distingo el norte del sur, esté donde esté.
12.....Me gusta reunir grupos de personas en una fiesta o en un evento especial.
13.....La vida me parece vacía sin música.
14.....Siempre entiendo los gráficos que vienen en las instrucciones de equipos o instrumentos.
15.....Me gusta hacer rompecabezas y entretenerme con juegos electrónicos.
16.....Me fue fácil aprender a andar en bicicleta. (o patines)
17.....Me enoja cuando oigo una discusión o una afirmación que parece ilógica.
18.....Soy capaz de convencer a otros que sigan mis planes.
19.....Tengo buen sentido de equilibrio y coordinación.
20.....Con frecuencia veo configuraciones y relaciones entre números con más rapidez y facilidad que otros.
21.....Me gusta construir modelos (o hacer esculturas)
22.....Tengo agudeza para encontrar el significado de las palabras.
23.....Puedo mirar un objeto de una manera y con la misma facilidad verlo.
24.....Con frecuencia hago la conexión entre una pieza de música y algún evento de mi vida.
25.....Me gusta trabajar con números y figuras.
26.....Me gusta sentarme silenciosamente y reflexionar sobre mis sentimientos íntimos.
27.....Con sólo mirar la forma de construcciones y estructuras me siento a gusto.
28.....Me gusta tararear, silbar y cantar en la ducha o cuando estoy sola.
29.....Soy bueno(a) para el atletismo.
30.....Me gusta escribir cartas detalladas a mis amigos.
31.....Generalmente me doy cuenta de la expresión que tengo en la cara.
32.....Me doy cuenta de las expresiones en la cara de otras personas.
33.....Me mantengo "en contacto" con mis estados de ánimo. No me cuesta identificarlos.
34.....Me doy cuenta de los estados de ánimo de otros.
35.....Me doy cuenta bastante bien de lo que otros piensan de mí.

Anexo 2: Socialización de la propuesta 1



Anexo 3: Socialización de la propuesta 2



Anexo 4: Dinámica grupal



Anexo 5: Grupo capacitado

